

電腦應用概況報告

民國 97 年

行政院主計處電子處理資料中心

中華民國 98 年 9 月編印

目 錄

壹、編輯要旨	-----	1
貳、調查規劃與實施	-----	3
一、調查實施計畫摘要	-----	3
二、調查實施經過	-----	4
參、電腦應用概況調查統計結果提要	-----	7
一、電腦設置概況	-----	7
二、資訊應用概況	-----	7
肆、電腦應用概況調查統計結果分析	-----	9
一、電腦設置概況	-----	9
二、電子商務交易概況	-----	17
三、資訊經費之投資	-----	21
四、資訊從業人員概況	-----	23
五、資訊安全整體概況	-----	27
伍、調查統計結果表		
表 1 電腦使用概況—按機構類別分	-----	31
表 2 電腦使用概況—按地區別分	-----	31
表 3 電腦使用概況—按行業別分	-----	32
表 4 電腦使用概況—按受僱員工人數分	-----	32
表 5 伺服器使用概況—按機構類別分	-----	33
表 6 伺服器使用概況—按地區別分	-----	33
表 7 伺服器使用概況—按行業別分	-----	34
表 8 伺服器使用概況—按受僱員工人數分	-----	34
表 9 電腦設置概況—按機構類別分	-----	35
表 10 電腦設置概況—按地區別分	-----	35
表 11 電腦設置概況—按行業別分	-----	36

表 12	電腦設置概況—按受僱員工人數分	36
表 13	個人電腦設置概況—按機構類別分	37
表 14	個人電腦設置概況—按地區別分	38
表 15	個人電腦設置概況—按行業別分	38
表 16	個人電腦設置概況—按受僱員工人數分	40
表 17	伺服器設置概況—按機構類別分	40
表 18	伺服器設置概況—按地區別分	42
表 19	伺服器設置概況—按行業別分	42
表 20	伺服器設置概況—按受僱員工人數分	44
表 21	伺服器採用之作業系統概況—按機構類別分	45
表 22	伺服器採用之作業系統概況—按行業別分	45
表 23	電腦用戶之人機比例—按機構類別分	46
表 24	電腦用戶之人機比例—按地區別分	46
表 25	電腦用戶之人機比例—按受僱員工人數分	47
表 26	電子商務交易概況—按地區別分	47
表 27	電子商務交易概況—按行業別分	48
表 28	電子商務線上交易概況—按機構類別分	48
表 29	電子商務線上交易概況—按地區別分	49
表 30	電子商務線上交易概況—按行業別分	49
表 31	電子商務線上交易概況—按受僱員工人數分	50
表 32	電子商務線上交易銷售金額比率—按機構類別分	50
表 33	電子商務線上交易銷售金額比率—按地區別分	51
表 34	電子商務線上交易銷售金額比率—按行業別分	51
表 35	電子商務線上交易銷售金額比率—按受僱員工人數分	52
表 36	資訊經費全年支出概況—按機構類別分	53
表 37	資訊經費全年支出概況—按行業別分	54
表 38	資訊經費全年支出概況—按受僱員工人數分	54
表 39	資訊經費全年支出結構概況—按機構類別分	56
表 40	資訊經費全年支出結構概況—按行業別分	56

表 41	資訊經費全年支出結構概況—按受僱員工人數分	58
表 42	資訊委外服務家數概況—按機構類別分	59
表 43	資訊委外服務家數概況—按行業別分	59
表 44	資訊委外服務家數概況—按受僱員工人數分	60
表 45	資訊委外服務經費概況—按機構類別分	60
表 46	資訊委外服務經費概況—按行業別分	61
表 47	資訊委外服務經費概況—按受僱員工人數分	61
表 48	整體資訊人員平均每月經常性薪資概況—按機構類別分	62
表 49	整體資訊人員平均每月經常性薪資概況—按地區別分	62
表 50	整體資訊人員平均每月經常性薪資概況—按行業別分	63
表 51	整體資訊人員平均每月經常性薪資概況—按受僱員工人數分	63
表 52	員工人數規模 30 人以上機構資訊人員平均每月經常性薪資概況—按機構類別分	64
表 53	員工人數規模 30 人以上機構資訊人員平均每月經常性薪資概況—按行業別分	64
表 54	員工人數規模 30 人以上機構資訊人員平均每月經常性薪資概況—按受僱員工人數分	65
表 55	單位內部資訊人員設置概況—按機構類別分	65
表 56	單位內部資訊人員設置概況—按行業別分	66
表 57	單位內部資訊人員設置概況—按受僱員工人數分	66
表 58	單位內部資訊人員人數概況—按機構類別分	67
表 59	單位內部資訊人員人數概況—按行業別分	67
表 60	單位內部資訊人員人數概況—按受僱員工人數分	68
表 61	有運用資訊作業派遣人力設置概況—按機構類別分	68
表 62	有運用資訊作業派遣人力設置概況—按行業別分	69
表 63	有運用資訊作業派遣人力設置概況—按受僱員工人數分	69
表 64	資安防護裝置建置概況—按機構類別分	70
表 65	資安防護裝置建置概況—按地區別分	70
表 66	遭遇資通安全事件概況—按機構類別分	71

表 67 遭遇資通安全事件概況—按地區別分	71
表 68 資安經費概況—按機構類別分	72
表 69 資安經費概況—按行業別分	72
表 70 資安經費概況—按受僱員工人數分	73
陸、調查問卷	75

分 析 表 目 錄

分析表 1	個人電腦設置數概況 -----	10
分析表 2	個人電腦設置成長概況 -----	10
分析表 3	個人電腦設置概況—按機構類別分 -----	11
分析表 4	電腦用戶之人機比例—按機構類別分 -----	12
分析表 5	伺服器設置概況—按機構類別分 -----	13
分析表 6	伺服器作業系統設置概況 -----	14
分析表 7	家庭部門使用個人電腦概況 -----	16
分析表 8	電子商務線上銷售概況—按行業別分 -----	19
分析表 9	電子商務線上採購概況—按機構類別分 -----	20
分析表 10	單位內部資訊人員或運用資訊作業派遣人力概況—按機構 類別分 -----	23

分析圖目錄

分析圖 1	個人電腦設置成長概況 -----	11
分析圖 2	伺服器普及率—按受僱員工人數分 -----	13
分析圖 3	伺服器作業系統成長概況 -----	15
分析圖 4	電子商務交易概況—按行業別分 -----	17
分析圖 5	電子商務線上交易銷售金額比率 -----	18
分析圖 6	資訊經費支出結構概況 -----	21
分析圖 7	資訊委外服務經費概況—按行業別分配比 -----	22
分析圖 8	單位內部資訊人員或運用資訊作業派遣人力概況—按機 構類別分 -----	24
分析圖 9	資訊人員人數概況—按行業別部門 -----	25
分析圖 10	資訊人員人數概況—按受僱員工人數分 -----	25
分析圖 11	整體資訊人員平均月薪概況—按受僱員工人數分 -----	26
分析圖 12	建置資通安全設施概況 -----	27
分析圖 13	資安防護裝置類型 -----	27
分析表 14	遭遇資安事件概況 -----	28
分析圖 15	遭遇資安事件類型 -----	28
分析圖 16	資安經費概況 -----	29

編輯要旨

隨著政府持續強化國內資訊基礎建設及提升企業資訊化程度，國內個人電腦與網路的應用已相當普及；行政院主計處電子處理資料中心基於資訊科技發展日新月異，為掌握其環境趨勢，定期於每年年初辦理前一年的「電腦應用概況調查」，經整理統計後，編撰成「電腦應用概況報告」，提供政府未來資訊政策規劃決策、資訊軟硬體業者行銷布局與經營規劃、及資訊用戶在其發展電腦化或持續更替內部軟硬體設備之參據。

「電腦應用概況調查」之範圍，涵蓋國內政府機關、公營事業機構、民間企業、公私立學校及研究機構等全面性有關電腦資源的應用、發展與變動趨勢；以各行業（按場所分，包括企業及政府單位）為抽查統計對象，並佐以問卷實施調查。

本期報告內容大致上仍以硬體設置（包括個人電腦、伺服器）、使用作業系統種類、資通安全、電子商務線上交易（不包含 C2C）、資訊經費分配、資訊委外服務、資訊人力分布、資訊人員薪資等統計要項；同時，處理相關資料的交叉分析統計，如電腦普及率、員工使用電腦比例、電腦用戶人機比、資訊人員平均月薪、資通安全概況、...等；又因資訊作業委外服務日益盛行，**本期增加有關運用資訊作業派遣人力之問項與統計結果表**，俾利了解國內在運用委外或自有資訊人力之實際情形。內容豐富，頗值細細參覽。

自民國 69 年 7 月創刊以來，每年出版一期，惠蒙國內資訊界之重視與期許，當引為榮慰，並自惕勵求精。鑑於資訊科技之推陳出新，本報告自宜配合調整，以資因應。

本報告編輯群與工作小組，於倥傯之餘，又囿於民間企業資料獲得不易，疏虞之處難免。惟百尺竿頭，更進一步，自當繼續努力於問卷內容的設計、調查對象的

廣度、推估統計的品質和製作編輯的精美等改善，至盼各位先進不吝批評和建議。

最後，感謝各受查單位、企業與相關機構的填卷及合作，撥冗提供資料，特致謝忱。報告參閱網址：<http://www.dgbas.gov.tw/imc61>。

調查規劃與實施

一、調查實施計畫摘要

- (一)、**法令依據**：依據統計法施行細則有關條文暨行政院主計處處普三字第 0970006402 號函規定辦理。
- (二)、**調查目的**：行政院主計處電子處理資料中心（以下簡稱本中心）為蒐集全國有關電腦應用資料，經由整理、分類、彙總、統計推估後，以期了解目前國內電腦應用、發展與變動情形，並編纂「電腦應用概況報告」，提供政府研訂資訊政策之參考，且作為資訊用戶在電腦運用之參證指標，亦可協助資訊業界規劃其經營方向，使政府與民間共同推進國內資訊建設，加速建立資訊化社會的目標。
- (三)、**調查對象**：各行業（包括企業及政府單位）。
- (四)、**調查區域範圍**：包括中華民國臺閩地區。
- (五)、**調查資料時期**：
 - 1、靜態資料：以 97 年 12 月 31 日為準。
 - 2、動態資料：以 97 年 1 月 1 日至 97 年 12 月 31 日之情況為準。
- (六)、**調查週期**：每年度實施一次。
- (七)、**調查方式**：政府單位採以主管機關轉發所屬單位調查，民間單位採以郵寄問卷調查為主，並輔以電話訪問調查。
- (八)、**調查項目內容**：一般概況、電腦系統、應用概況、電子商務交易概況（不包含 C2C）、資通安全概況、資訊經費投資概況、資訊從業人員概況。
- (九)、**抽樣設計**：依「中華民國行業標準分類(第 8 次修訂)」之大行業為副母體，每一副母體在 95%信賴水準，抽樣誤差 $\pm 2.1\%$ 下，採用截略分層系統抽樣法。
- (十)、**資料整理及編布**：本調查由本中心採用電腦處理為主，人工整理為輔，配合進行。上項統計結果經確定後，即編印「電腦應用概況報告」。

二、調查實施經過

- (一)、**研訂調查實施計畫**：本項調查係依照本中心 97 年工作計畫辦理，自 97 年初即開始蒐集相關資料，以供研究設計參考，並研訂調查實施計畫與調查表式，進行調查之策劃、執行、資料處理與報告編印等作業，均能審慎配合，順利完成。
- (二)、**調整問卷內容**：本次調查茲為因應民間企業其網路建置應用概況已趨成熟穩定，且為瞭解各受查單位、企業與相關機構，在有關資訊人力方面之實際運用，配合增刪運用資訊作業派遣人力及使用網路狀況等調查問項，經調整後問卷項目總計為 7 大問項、41 個細項。
- (三)、**母體來源**：本次調查母體取自各行業主管機關提供之母體，且為登記有案之機構（詳見下表）。
- 1、政府單位：調查母體取自行政院人事行政局之機關學校類別檔，但不含軍事單位。
 - 2、民間單位：調查母體取自行政院主計處、教育部、國家科學委員會等機關，獨資、合夥之一人小規模家數不予統計。

調查母體來源		調查母體家數	樣本家數	抽取率	回收有效家數	回收率
政府單位	人事行政局	8,258	8,258	100.00	6,607	80.01
民間單位	行政院主計處	642,540	11,448	1.78	10,874	94.99
	教育部	2,071	460	22.21	408	88.70
	國家科學委員會	116	116	100.00	115	99.14
總計		652,985	20,282	3.11	18,004	88.77

註：1. 母體資料經相關檔案彙整更新。

2. 獨資、合夥之一人小規模家數不予統計。

(四)、樣本抽樣與推估：

1、政府單位：

- (1) 包括政府行政機關、公營事業機構、公立學校及公立研究機構，採主管機關轉發全查方式。
- (2) 依照人事行政局之機關學校代碼編制來劃分機構類別，再依「中華民國行業標準分類(第 8 次修訂)」分類，原則採全查，未回收樣本則按縣市、行業別、員工規模推計插補。

2、民間單位：

- (1) 包括工商及服務業、農林漁牧業、私立學校、私立研究機構。其中農林漁牧業、私立學校、私立研究機構採全查方式；工商及服務業部分係以 95 年工商普查為母體，大行業為副母體，每一副母體在 95%信賴水準，抽樣誤差 $\pm 2.1\%$ 下，各副母體以員工人數為分層變數，採截略分層系統抽樣法(各分 6 層)，截略點以上為全查，截略點以下分層隨機抽樣，分層法採 D-H 最適分層法，各層樣本配置採紐曼(NEYMAN)最適配置，共抽出 10,708 家樣本。
- (2) 農林漁牧業、私立學校、私立研究機構原則採全查，未回收樣本則按行業別、員工規模、地區別推計插補；工商及服務業部分之推估方式以大行業別為副母體，根據分業分層系統抽樣法，分別推計各項母數。

(五)、樣本資料回收情形：本次調查問卷，民間單位寄發 12,024 份，回收有效問卷 11,397 份；政府單位寄發 8,258 份，回收有效問卷 6,607 份；共計寄發問卷 20,282 份，回收有效問卷 18,004 份，回收率達 88.77%。

(六)、整理編製方法：

- 1、回收資料透過人工審核及電腦核對後，進行統計分析，並運用文字、圖表等顯示與解析，編製結果表，撰寫分析報告表。
- 2、分析文章、分析表與結果表中之平均數部分取小數位數 1 位，百分比率部分取小數位數 2 位。

(七)、凡例

- 1、本報告所用符號意義如下：
0：表示數字不及一單位
—：表示無數值
- 2、本報告資料因四捨五入關係，部分總計數字不等於細項數字之和。
- 3、本報告所載資料如有更新數字均予以修正，凡與前期內容不同者，悉以本報告數字為準。

電腦應用概況調查統計結果提要

一、電腦設置概況

項目	97年	96年	95年
年底總人口數(人) ^(註1)	23,037,031	22,958,360	22,876,527
年底家庭戶數(戶) ^(註1)	7,655,772	7,512,449	7,394,758
年底電腦設置數(台)	12,043,290	11,579,237	10,692,362
家庭(台) ^(註3)	6,816,476	6,464,956	6,149,480
機關、企業及學校(台)	5,226,814	5,114,281	4,542,882
個人電腦設置數(台)	4,907,111	4,832,544	4,265,805
伺服器設置數(台)	319,703	281,737	277,077
年底電腦每千人設置數(台/千人) ^(註2)	522.8	504.4	467.4
年底家庭使用電腦普及率(%) ^(註3)	69.2	67.1	66.1
年底家庭使用電腦每百戶設置數(台/百戶) ^(註3)	90.0	86.8	83.8

註：1. 總人口數、家庭戶數資料來源為內政部戶政司。

2. 年底電腦每千人設置數=年底電腦設置數/總人口數*1000人。

3. 資料來源：行政院主計處，97年臺灣地區家庭收支調查、97年金門家庭收支調查、97年連江家庭收支調查。

資料整理：行政院主計處電子處理資料中心。

二、資訊應用概況(不含家庭)：

項目	97年	96年	95年
年底電腦設置概況			
個人電腦			
總台數(台)	4,907,111	4,832,544	4,265,805
普及率(%)	73.9	76.9	75.8
伺服器			
總台數(台)	319,703	281,737	277,077
普及率(%)	19.5	19.0	21.1
資訊之投資與應用			
全年資訊作業經費概況			
資訊經費支出(億元)	1,977	1,934	1,828
硬體費用比率(%)	25.5	25.1	28.0
軟體費用比率(%)	19.3	18.5	23.6
電腦通訊費用比率(%)	11.3	10.8	10.7
資訊人事費用比率(%)	30.5	30.2	25.5
其他費用比率(%)	13.4	15.4	12.3
占GDP ^(註2) 比率(%)	1.6	1.5	1.5

二、資訊應用概況(不含家庭)：(續)

項目		97年	96年	95年
資訊作業委外服務				
	經費(百萬元)	27,726	22,712	18,694
	占資訊經費比率(%)	14.0	11.7	10.2
年底資訊人力概況				
	資訊人員(人)	110,050	101,657	102,360
	變動率(%) _(註3)	8.3	-0.7	-0.2
	平均月薪(萬元)	4.2	4.3	4.2
年底電子商務交易家數比率(%)		22.5	18.6	9.9

註：1. 本項目數據由於四捨五入至小數點後第1位，致產生數據雖有不同，但百分比相同之情況。

2. GDP資料來源為行政院主計處國民所得統計98年8月發布之數據。

3. 變動率(%)=(本年資訊人員人數-上年資訊人員人數)/上年資訊人員人數*100%。

電腦應用概況調查統計結果分析

一、電腦設置概況

📁 我國個人電腦設置數約達 1,172 萬台，平均每千人擁有電腦台數為 508.9 台，較 96 年底增加 16.8 台

97 年底我國個人電腦設置數約達 1,172 萬台，其中家庭部門為 681.6 萬台或占 58.14%；機關、企業及學校為 490.7 萬台或占 41.86%。與 96 年底比較，增加約 42.6 萬台，其中家庭部門增加 35.1 萬台，機關、企業及學校增加 7.4 萬台；每百戶家庭擁有電腦台數約 90.0 台，較 96 年底增加 3.1 台；機關、企業及學校部分平均台數較 96 年底增加 1 台，為 10.2 台，進一步依行業別分，公共行政及國防（含強制性社會安全）139.8 台、電力及燃氣供應業 106.8 台居前二位，其他服務業 2.6 台為最低；以受僱員工人數分，規模愈大，平均台數愈高。整體而言，平均每千人擁有個人電腦台數為 508.9 台，較 96 年底增加 16.8 台。（詳見分析表 1、2、3，分析圖 1，結果表 11、12）

就個人電腦使用的普及率觀察，機關、企業及學校部分為 73.93%，與 96 年底比較微降 2.97 個百分點；依機構類別分，除民營企業外均達 100.00%；另依行業別分，公共行政及國防（含強制性社會安全）100.00%、資訊及通訊傳播業 96.36% 與教育服務業 94.97% 為前三名，住宿及餐飲業 38.64% 為最低；若依受僱員工人數分，與 96 年底比較，未滿 30 人者下降 3.35 個百分點為最多。（詳見分析表 2，結果表 1、3、4）

就電腦用戶之人機比例觀察，機關、企業及學校部分平均為 0.62（台/人），較 96 年底略增 0.02（台/人）；按機構類別分，結果與 96 年底相似，仍由私立學校、私立研究機構居前二位，分別為 2.09（台/人）及 1.50（台/人），最低為民營企業 0.54（台/人）；按受僱員工人數分，依序為 200 人以上者 0.73（台/人）、未滿 30 人者 0.61（台/人）與 30 人至 199 人者 0.55（台/人）。（詳見分析表 4，結果表 23、25）

分析表 1 個人電腦設置數概況

單位：台

項 目	97 年底	96 年底	增減變動
個人電腦總數	11,723,587	11,297,500	426,087
家庭	6,816,476	6,464,956	351,520
每百戶家庭擁有台數	90.0	86.8	3.1
機關、企業及學校	4,907,111	4,832,544	74,567
平均每千人擁有台數	508.9	492.1	16.8

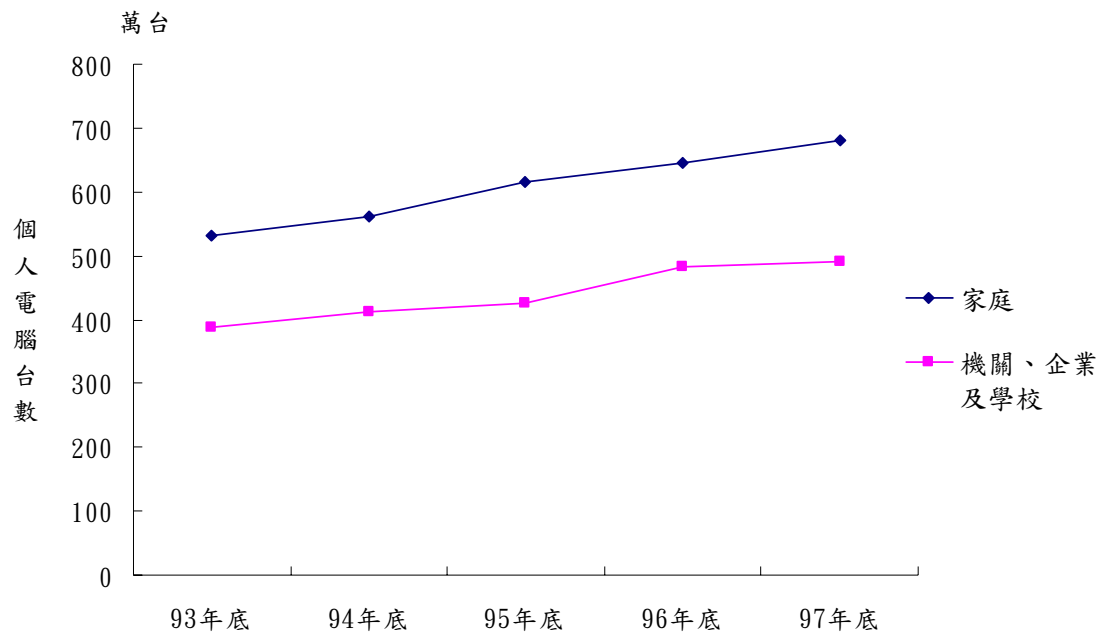
分析表 2 個人電腦設置成長概況

單位：台；%

項 目	97 年底	96 年底	95 年底	94 年底	93 年底
個人電腦數					
家庭	6,816,476	6,464,956	6,149,480	5,621,369	5,327,373
機關、企業及學校	4,907,111	4,832,544	4,265,805	4,131,356	3,887,181
普及率					
家庭	69.24	67.11	66.09	63.09	62.36
機關、企業及學校	73.93	76.90	75.80	75.80	75.77

資料來源：97年臺灣地區家庭收支調查、97年金門家庭收支調查、97年連江家庭收支調查。

分析圖 1 個人電腦設置成長概況



分析表 3 個人電腦設置概況—按機構類別分

單位：台

機構類別	設置概況	97 年底 設置總台數	96 年底 設置總台數	95 年底 設置總台數
總計		4,907,111	4,832,544	4,265,805
民營企業		3,348,022	3,323,954	2,818,899
政府行政機關		384,442	362,079	338,639
公營事業機構		144,150	138,157	139,039
公立學校		633,567	624,645	602,799
公立研究機構		15,902	12,461	12,208
私立學校		347,239	341,972	327,510
私立研究機構		33,789	29,276	26,711

註：1. 民營企業不含獨資、合夥之一人小規模家數(後表皆同)

2. 政府行政機關不含軍事單位家數(後表皆同)

分析表 4 電腦用戶之人機比例—按機構類別分

單位：台/人

機構類別	人機比例	97 年底 人機比例	96 年底 人機比例	95 年底 人機比例
平均		0.62	0.60	0.61
民營企業		0.54	0.52	0.53
政府行政機關		1.00	0.95	0.93
公營事業機構		0.72	0.73	0.66
公立學校		1.36	1.33	1.26
公立研究機構		1.46	1.17	1.12
私立學校		2.09	2.15	2.13
私立研究機構		1.50	1.42	1.26

📁 我國電腦用戶中有 19.54%設置伺服器，普及率較 96 年底增加 0.53 個百分點

97 年底我國伺服器（含小型以上主機）設置數為 32.0 萬台，與 96 年底比較，設置數增加 3.8 萬台；平均每家設置台數為 2.5 台，較 96 年底略增。就伺服器普及率觀察，電腦用戶中有 19.54%設置伺服器，與 96 年底比較，普及率增加 0.53 個百分點；其中私立學校 99.18%為最高；民營企業 18.76%為最低。

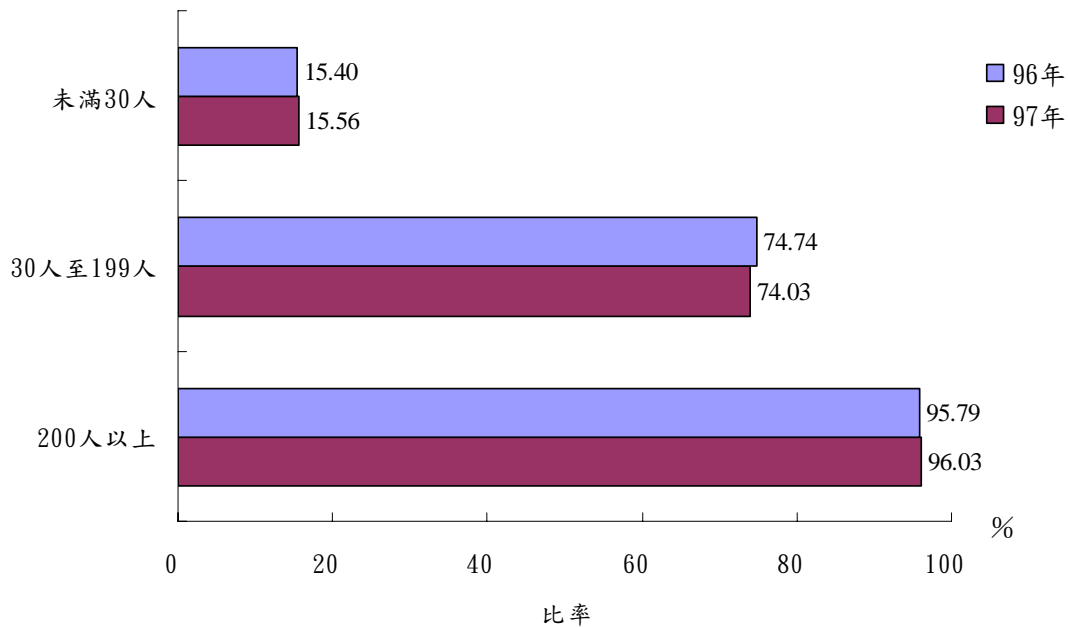
按受僱員工人數分，未滿 30 人者，普及率為 15.56%，30 人至 199 人者，普及率為 74.03%，200 人以上者，普及率為 96.03%；與 96 年底比較，未滿 30 人及 200 人以上者，普及率微增，30 人至 199 人者普及率略減。（詳見分析表 5、分析圖 2，結果表 5、8、12）

分析表 5 伺服器設置概況—按機構類別分

單位：台；%

設置概況 機構類別	97 年底			96 年底		
	設置總台數	平均台數	伺服器普及率	設置總台數	平均台數	伺服器普及率
總計	319,703	2.5	19.54	281,737	2.2	19.01
民營企業	250,964	2.1	18.76	221,800	1.8	18.29
政府行政機關	25,865	11.1	58.57	22,359	10.0	56.95
公營事業機構	7,901	21.1	84.04	7,742	20.6	83.93
公立學校	19,271	5.5	92.76	16,924	5.0	89.12
公立研究機構	1,468	32.6	88.24	1,082	22.5	84.21
私立學校	11,433	31.5	99.18	10,090	27.4	99.46
私立研究機構	2,801	35.0	68.97	1,740	21.0	70.94

分析圖 2 伺服器普及率—按受僱員工人數分



☞ 伺服器作業系統設置比率，仍以 Windows 占 78.45% 為大宗；惟與 96 年底比較，Windows 所占比率減少 3.07 個百分點，Linux 則增加 2.54 個百分點

97 年底伺服器作業系統設置比率，仍以 Windows 占 78.45% 為大宗，其次為 Linux 占 12.53%，UNIX 占 5.41%；惟與 96 年底比較，Windows 所占比率減少 3.07 個百分點；Linux 則增加 2.54 個百分點；UNIX 減少 0.60 個百分點；其他增加 1.13 個百分點。就機構類別觀察，伺服器作業系統使用 Windows 者，以民營企業之 81.11% 最高；公立研究機構及公立學校雖亦以 Windows 為主，但所占比率降至 50.82% 及 53.18%，使用 Linux 者，則分別達 44.21% 及 34.03%。（詳見分析表 6，分析圖 3，結果表 21）

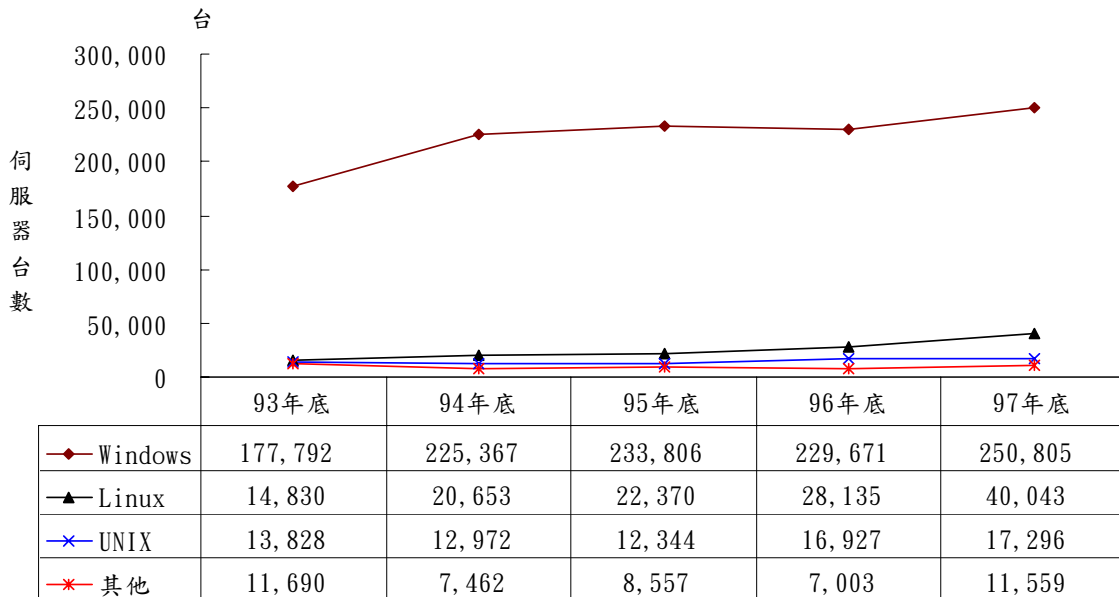
分析表 6 伺服器作業系統設置概況

單位：台；%

設置概況 作業系統	97 年底		96 年底	
	設置總台數	設置率	設置總台數	設置率
總計	319,703	100.00	281,737	100.00
Windows ^(註)	250,805	78.45	229,671	81.52
Linux	40,043	12.53	28,135	9.99
UNIX	17,296	5.41	16,927	6.01
其他	11,559	3.62	7,003	2.49

註：Windows 包含 WindowsNT、Windows2000、Windows2003

分析圖3 伺服器作業系統成長概況



我國家庭部門電腦普及率為 69.24%，每百戶擁有台數為 90.0 台，網際網路連線比率為 92.71%，皆較 96 年底攀升

97 年底我國家庭部門電腦普及率為 69.24%，與 96 年底比較，增加 2.13 個百分點。按地區別分，以北部地區 77.47% 最高，中部地區 64.05% 次之，東部地區 44.94% 不及五成較低；增幅方面，以南部地區增加 2.58 個百分點最多，其次為北部地區之 2.50 個百分點，下降較多者為東部地區之 3.05 個百分點。就每百戶擁有台數觀察，亦以北部地區 105.9 台居冠（即平均每戶超過 1 台），東部地區 52.4 台較低。

我國家庭部門有使用個人電腦的家戶中，網際網路連線比率為 92.71%，較 96 年底微增 0.97 個百分點。依地區別分，以金馬地區 96.98% 最高，北部及南部地區亦超過九成，中部地區為 89.02%（增幅 2.22 個百分點為各區域中最大者），東部地區則為 87.20%。（詳見分析表 7）

分析表 7 家庭部門使用個人電腦概況

單位：戶；%；台

項目 地區別	家庭戶數	家用電腦普及率(%)		每百戶擁有台數(台)		網際網路連線比率(%)	
		97年底	96年底	97年底	96年底	97年底	96年底
總計	7,576,079	69.24	67.11	90.0	86.8	92.71	91.74
臺灣地區	7,544,629	69.27	67.13	90.0	86.9	92.70	91.73
北部地區	3,474,985	77.47	74.97	105.9	100.2	94.53	93.85
中部地區	1,713,886	64.05	62.64	78.9	79.1	89.02	86.80
南部地區	2,159,856	62.43	59.85	76.8	74.0	92.39	91.85
東部地區	195,902	44.94	47.99	52.4	60.8	87.20	87.46
金馬地區	31,450	62.78	63.10	80.0	80.3	96.98	94.92

資料來源：行政院主計處，97年臺灣地區家庭收支調查、97年金門家庭收支調查、97年連江家庭收支調查。

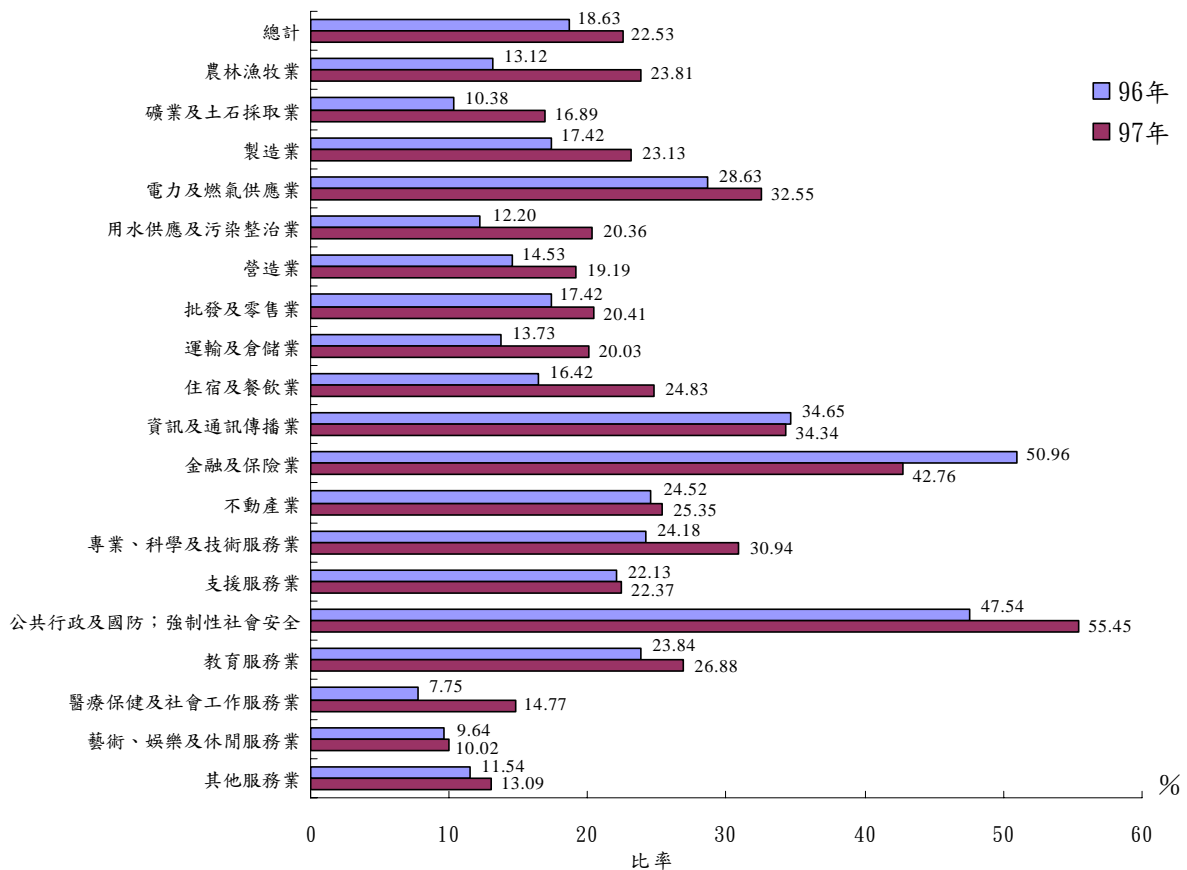
註：網際網路連線比率(%) = 有連上網際網路家數 / 有使用電腦家數 * 100%。

二、電子商務交易概況

📁 我國電子商務交易家數比率達 22.53%，較 96 年底增加 3.90 個百分點

97 年底我國電子商務（不包含 C2C）交易家數比率達 22.53%，較 96 年底增加 3.90 個百分點。綜析各行業電子商務交易概況，公共行政及國防（含強制性社會安全）交易家數比率達 55.45% 最高，金融及保險業 42.76% 次之，藝術、娛樂及休閒服務業 10.02% 最低；與 96 年底比較，除資訊及通訊傳播業與金融及保險業減少外，其餘各行業皆呈成長趨勢。（詳見分析圖 4，結果表 27）

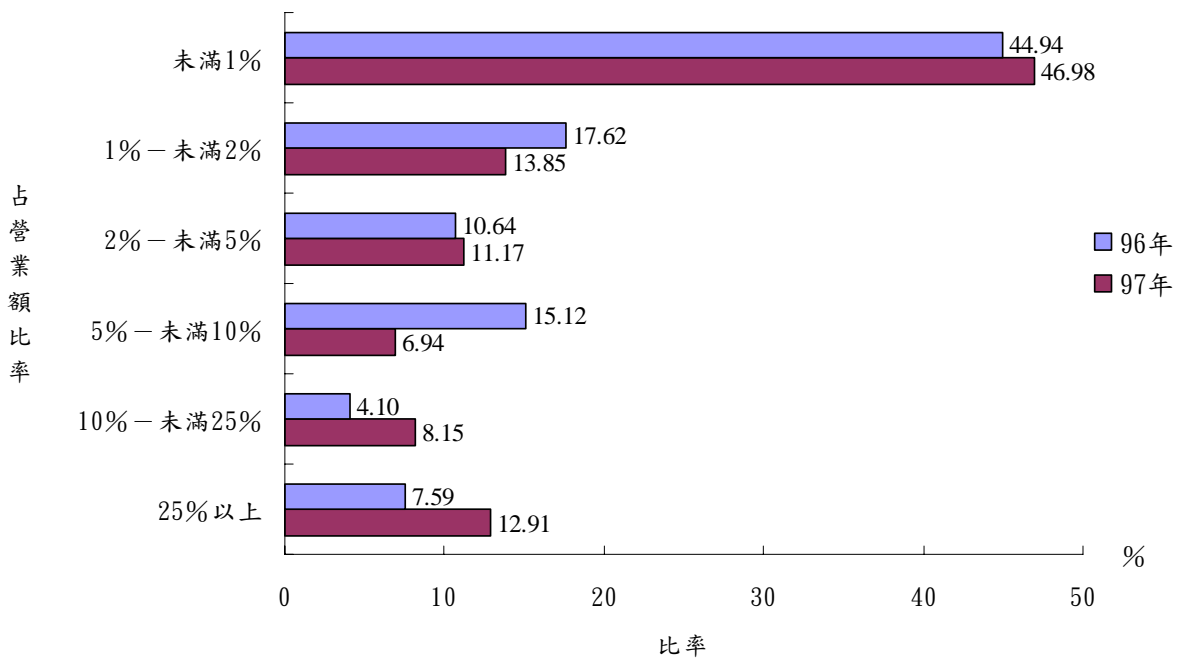
分析圖4 電子商務交易概況—按行業別分



電腦用戶進行線上銷售商品或服務家數達 5.65 萬家，銷售金額占營業額比率多數未滿 1%

97年電腦用戶進行線上銷售商品或服務家數達 5.65 萬家，占年底電腦用戶之 11.71%，較 96 年底增加 1.15 個百分點。按行業別分，以金融及保險業 38.11% 最高，資訊及通訊傳播業 18.52% 次之。與 96 年底比較，以住宿及餐飲業增加 5.71 個百分點最多；專業、科學及技術服務業增加 5.09 個百分點次之；金融及保險業則減少 10.76 個百分點。若以線上銷售金額觀察，仍以銷售金額占營業額比率未滿 1% 者為最高，占 46.98%，較 96 年增加 2.04 個百分點，惟銷售金額占營業額比率達 25% 以上者，所占比率為 12.91%，較 96 年增加 5.32 個百分點，增幅最大。(詳見分析表 8，分析圖 5，結果表 30、34)

分析圖5 電子商務線上交易銷售金額比率



分析表 8 電子商務線上銷售概況—按行業別分

單位：家；%

行業別	97 年			96 年		
	年底使用 電腦家數	有進行線上 銷售商品或 服務家數	比率	年底使用 電腦家數	有進行線上 銷售商品或 服務家數	比率
總計	482,773	56,544	11.71	523,163	55,266	10.56
農林漁牧業	672	84	12.50	770	62	8.05
礦業及土石採取業	302	7	2.32	424	28	6.60
製造業	88,984	10,397	11.68	100,472	10,255	10.21
電力及燃氣供應業	212	8	3.77	234	7	2.99
用水供應及污染整治業	1,901	147	7.73	2,443	131	5.36
營造業	43,311	2,371	5.47	45,532	1,257	2.76
批發及零售業	186,067	22,840	12.28	198,651	22,864	11.51
運輸及倉儲業	10,790	1,086	10.06	11,520	804	6.98
住宿及餐飲業	17,577	2,883	16.40	16,826	1,798	10.69
資訊及通訊傳播業	9,515	1,762	18.52	10,321	1,771	17.16
金融及保險業	14,607	5,567	38.11	14,454	7,063	48.87
不動產業	10,437	1,643	15.74	13,700	2,686	19.61
專業、科學及技術服務業	27,858	3,420	12.28	29,722	2,137	7.19
支援服務業	11,748	1,317	11.21	12,852	1,781	13.86
公共行政及國防(註)	2,366	139	5.87	2,341	102	4.36
教育服務業	17,353	933	5.38	17,474	679	3.89
醫療保健及社會工作服務業	22,484	789	3.51	23,069	651	2.82
藝術、娛樂及休閒服務業	5,761	260	4.51	5,185	133	2.57
其他服務業	10,828	891	8.23	17,173	1,057	6.16

註：含強制性社會安全

📁 電腦用戶進行線上採購商品或服務家數達 7.69 萬家，較 96 年增加

97 年電腦用戶進行線上採購商品或服務家數達 7.69 萬家，占年底電腦用戶之 15.93%，較 96 年底增加 2.55 個百分點。按機構類別分，公立研究機構線上採購比率達 82.35% 最高，公營事業機構 70.79% 次之，民營企業 15.32% 最低；與 96 年底比較，各機構類別比率皆呈增加，其中以公立研究機構增加 20.95 個百分點最多，公立學校增加 11.63 個百分點次之。（詳見分析表 9，結果表 28）

分析表 9 電子商務線上採購概況—按機構類別分

單位：家；%

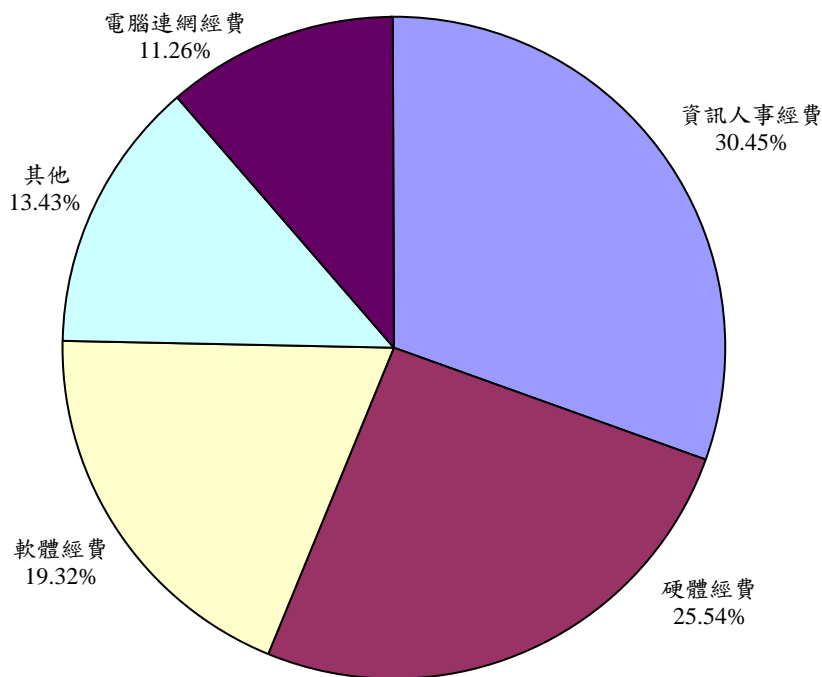
交易概況 機構類別	97 年			96 年		
	年底使用 電腦家數	有進行線上 採購商品或 服務家數	比率	年底使用 電腦家數	有進行線上 採購商品或 服務家數	比率
總計	482,773	76,903	15.93	523,163	70,019	13.38
民營企業	474,033	72,632	15.32	514,424	66,507	12.93
政府行政機關	3,975	1,722	43.32	3,944	1,459	36.99
公營事業機構	445	315	70.79	448	282	62.95
公立學校	3,787	2,085	55.06	3,804	1,652	43.43
公立研究機構	51	42	82.35	57	35	61.40
私立學校	366	73	19.95	370	56	15.14
私立研究機構	116	34	29.31	116	28	24.14

三、資訊經費之投資

☞ 資訊總支出經費達 1,977 億元，較 96 年增加 2.25%，資訊人事及硬體經費比率均較 96 年高

97 年我國資訊總支出經費金額為 1,977 億元，逐年均有成長，較 96 年增加 2.25%，占國內生產毛額（GDP）之比率為 1.6%，較 96 年增加 0.1 個百分點；就各行業別資訊經費支出占整體總金額的比率而言，仍以製造業 21.61%、金融及保險業 17.88% 與批發及零售業 15.66%，分居前三名。在支出結構方面，以資訊人事經費占 30.45%、硬體經費占 25.54% 及軟體經費占 19.32% 居前三名，比率均較 96 年高，三者合計占總經費之 75.31%。（詳見分析圖 6，結果表 37、39、40）

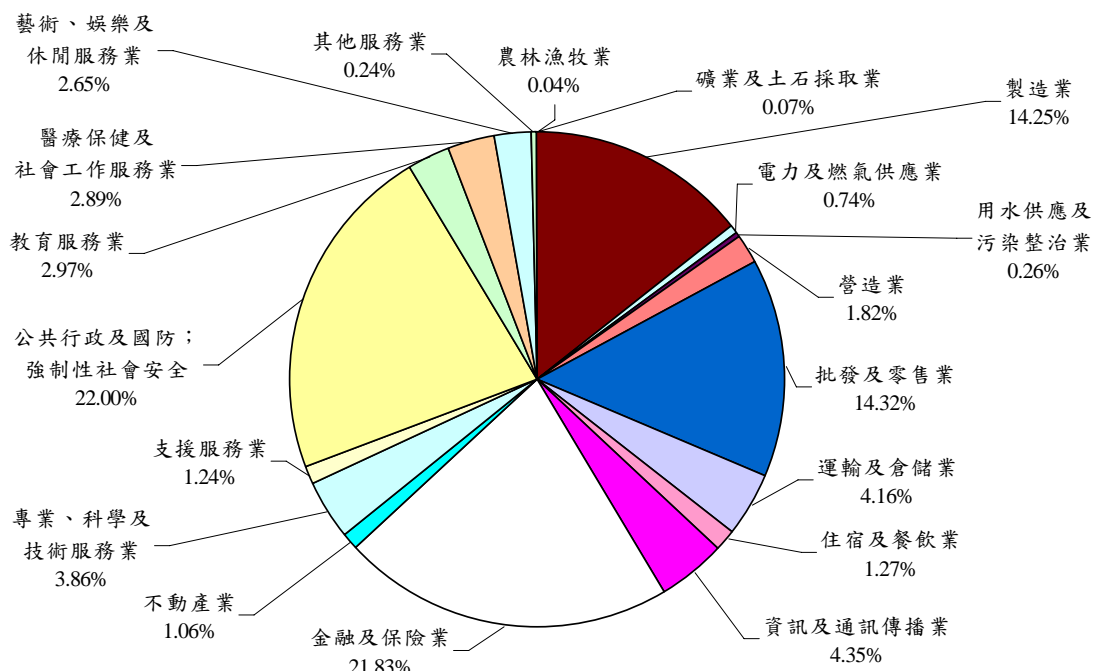
分析圖 6 資訊經費支出結構概況
中華民國 97 年



資訊委外服務經費逾 277 億元，占資訊總支出經費 14.02%，呈現成長趨勢

97年資訊委外服務經費為 277 億 2,558 萬元，占資訊總支出經費之 14.02%，較 96 年之 11.75%，增加 2.27 個百分點，以政府行政機關而言，資訊委外服務經費占其資訊總支出經費 32.63%，約為三分之一；就整體資訊委外服務經費以行業別而言，則以公共行政及國防(含強制性社會安全)占 22.00%，金融及保險業占 21.83%、批發及零售業占 14.32%，分居前三名，且占委外總經費 58.15%，顯示該三行業委外需求較其他行業為高。(詳見分析圖 7，結果表 42、45、46)

分析圖 7 資訊委外服務經費概況—按行業別分配比
中華民國 97 年



四、資訊從業人員概況

☞ 設置資訊人員或運用資訊作業派遣人力之機構約 6.6 萬家，占使用電腦家數 13.65%

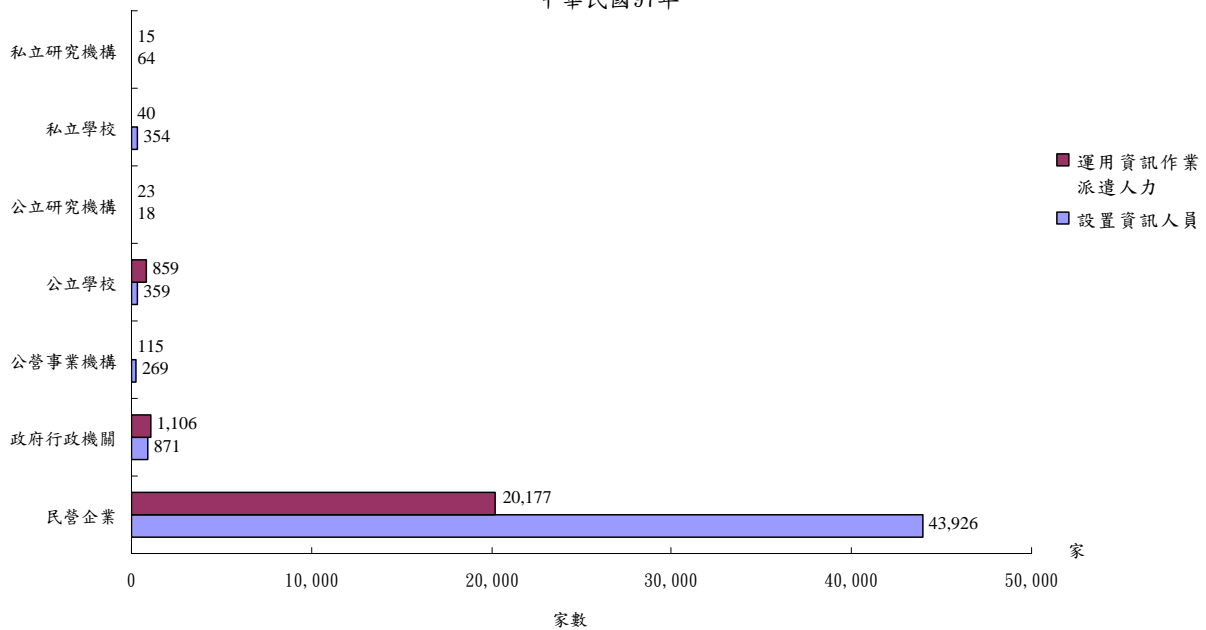
97 年有設置資訊人員或運用資訊作業派遣人力之機構為 6 萬 5,907 家，占使用電腦家數 13.65%，其中有運用資訊作業派遣人力之機構為 2 萬 2,335 家，占 4.63%，平均每家每月運用 0.72 人。按機構類別分，運用資訊作業派遣人力以公立研究機構比率最高，占 45.10%，其次為政府行政機關，占 27.82%，民營企業最低，占 4.26%；平均每家每月運用資訊作業派遣人力以私立研究機構 9.51 人最高，其次為公營事業機構 3.73 人，民營企業 0.57 人最低。（詳見分析表 10，分析圖 8，結果表 61）

分析表 10 單位內部資訊人員或運用資訊作業派遣人力概況—按機構類別分
中華民國 97 年

單位：家；%

設置概況 機構類別	年底使用 電腦家數	有運用資訊作業派遣人力或 年底單位內部有資訊人員		年底單位內部有資訊人員		有運用資訊作業派遣人力	
		家數	%	家數	%	家數	%
總計	482,773	65,907	13.65	45,861	9.50	22,335	4.63
民營企業	474,033	62,501	13.18	43,926	9.27	20,177	4.26
政府行政機關	3,975	1,559	39.22	871	21.91	1,106	27.82
公營事業機構	445	296	66.52	269	60.45	115	25.84
公立學校	3,787	1,099	29.02	359	9.48	859	22.68
公立研究機構	51	30	58.82	18	35.29	23	45.10
私立學校	366	354	96.72	354	96.72	40	10.93
私立研究機構	116	68	58.62	64	55.17	15	12.93

分析圖8 單位內部資訊人員或運用資訊作業派遣人力概況—按機構類別分
中華民國97年

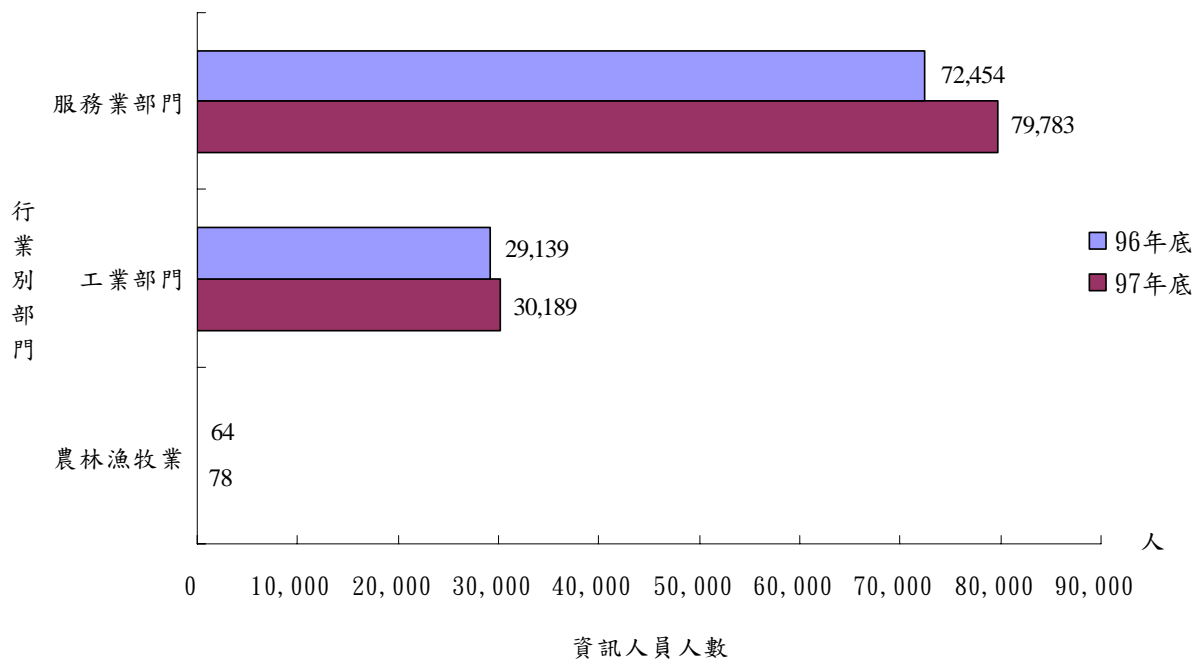


資訊人員約 11 萬人，平均每千名受僱員工中有 16 人從事資訊工作

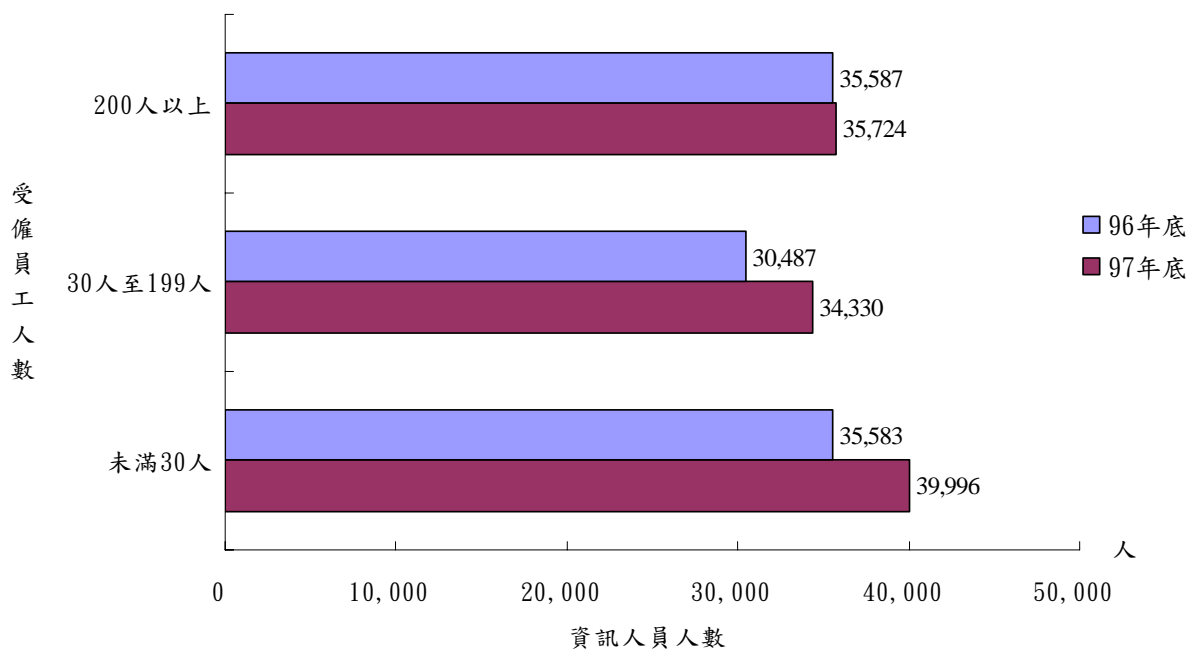
97 年底資訊人員人數 11 萬 50 人，約占受僱員工人數 1.58%，表示平均每千名受僱員工中約有 16 人從事資訊工作。與 96 年底比較，資訊人員人數增加 8,398 人，按行業別分，服務業部門增加最多，達 7,329 人，其次為工業部門，增加 1,050 人。（詳見分析圖 9，結果表 59）

若以受僱員工人數分，未滿 30 人者之資訊人員人數為 3 萬 9,996 人，較 96 年底增加 4,413 人，30 人至 199 人者之資訊人員人數為 3 萬 4,330 人，較 96 年底增加 3,843 人，200 人以上者之資訊人員人數為 3 萬 5,724 人，較 96 年底增加 137 人。（詳見分析圖 10，結果表 60）

分析圖9 資訊人員人數概況—按行業別部門



分析圖10 資訊人員人數概況—按受僱員工人數分

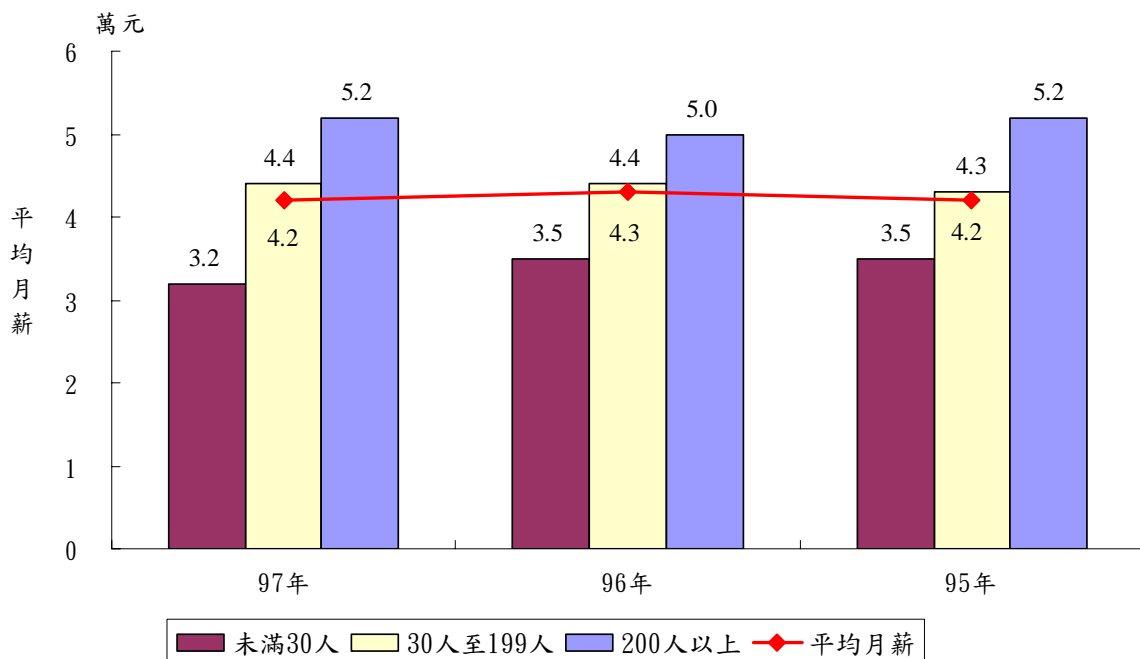


📁 整體資訊人員平均月薪為 4.2 萬元，較 96 年減少 0.1 萬元

97 年整體資訊人員平均月薪為 4.2 萬元，較 96 年減少 0.1 萬元，與 95 年平均月薪相同，無明顯增減情形。按受僱員工人數分，97 年未滿 30 人者資訊人員平均薪資為 3.2 萬元，較 96 年減少 0.3 萬元，30 人至 199 人者平均月薪與 96 年相同，200 人以上者平均月薪為 5.2 萬元，較 96 年增加 0.2 萬元。(詳見分析圖 11)

受僱員工人數 30 人以上之機構，按資訊從業人員職務區分，平均月薪以監督管理 6.6 萬元最高，其次為系統分析 5.3 萬元，而以其他職務之 3.9 萬元最低；97 年平均月薪除程式設計外，監督管理、系統分析、系統管理及其他職務較 96 年略增。(詳見結果表 52)

分析圖11 整體資訊人員平均月薪概況—按受僱員工人數分

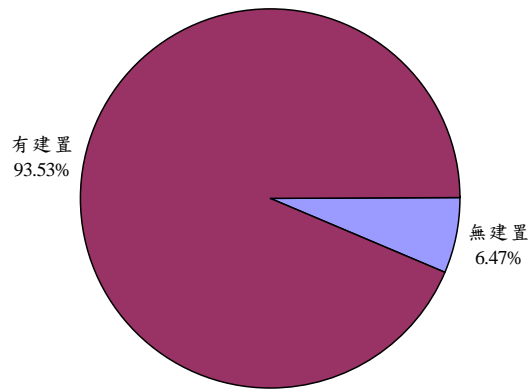


五、資訊安全整體概況

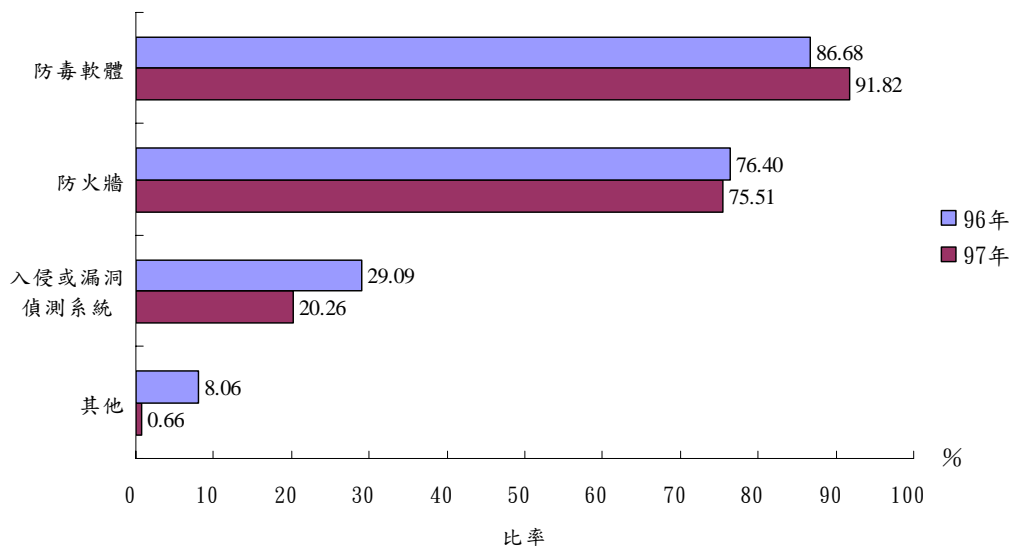
📁 建置資安防護的用戶達 93.53%，主要措施為防毒軟體

就 30 人以上人力規模的電腦用戶中，有 93.53% 建置了資通安全防護，較 96 年約成長 1.86 個百分點；建置者以防毒軟體 91.82%、防火牆 75.51% 為主，次為入侵或漏洞偵測系統 20.26%；其中使用防毒軟體者增加 5.14 個百分點。（詳見分析圖 12、13，結果表 64、65）

分析圖12 建置資通安全設施概況
中華民國97年



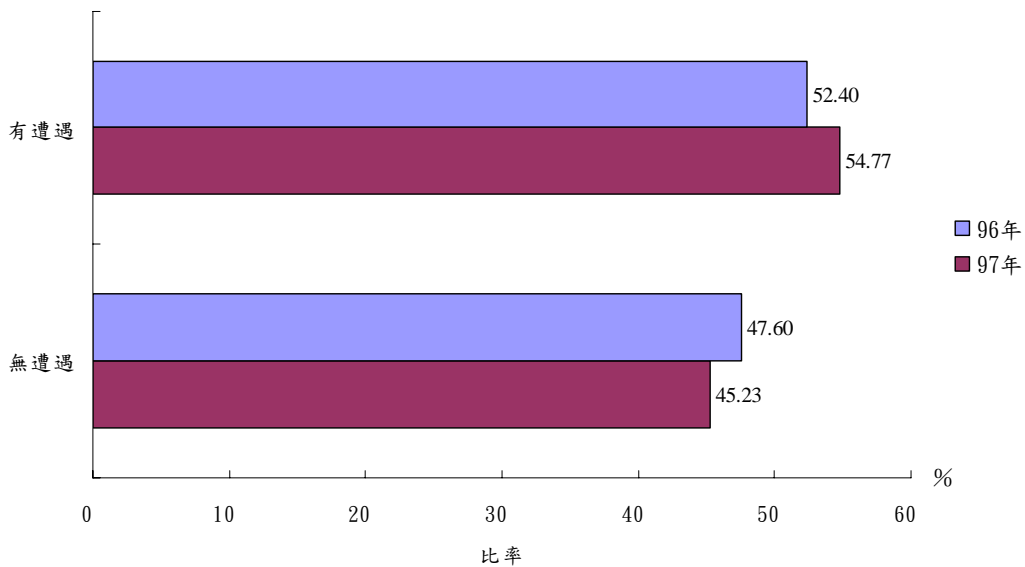
分析圖13 資安防護裝置類型



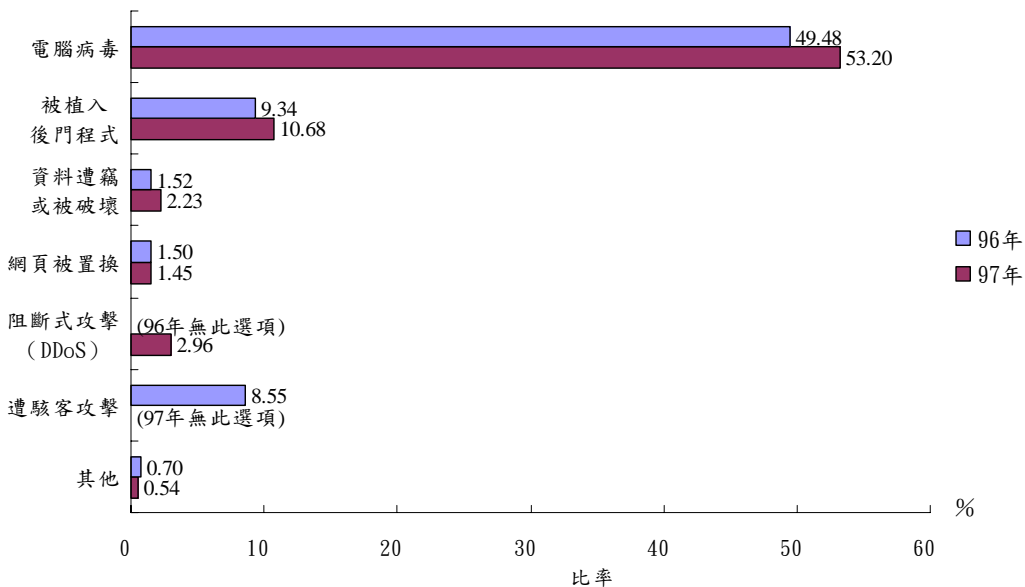
沒有遭遇資安事件者有 45.23%，遭遇者以電腦病毒感染較多

就 30 人以上的人力規模的電腦用戶中，97 年間未曾遭遇資安事件者有 45.23%，較 96 年減少 2.37 個百分點。在遭遇者的資安事件，仍以電腦病毒攻擊 53.20% 為最，次為被植入後門程式 10.68%，再次為遭阻斷式攻擊 (DDoS) 2.96%。(詳見分析圖 14、15，結果表 66、67)

分析圖14 遭遇資安事件概況



分析圖15 遭遇資安事件類型

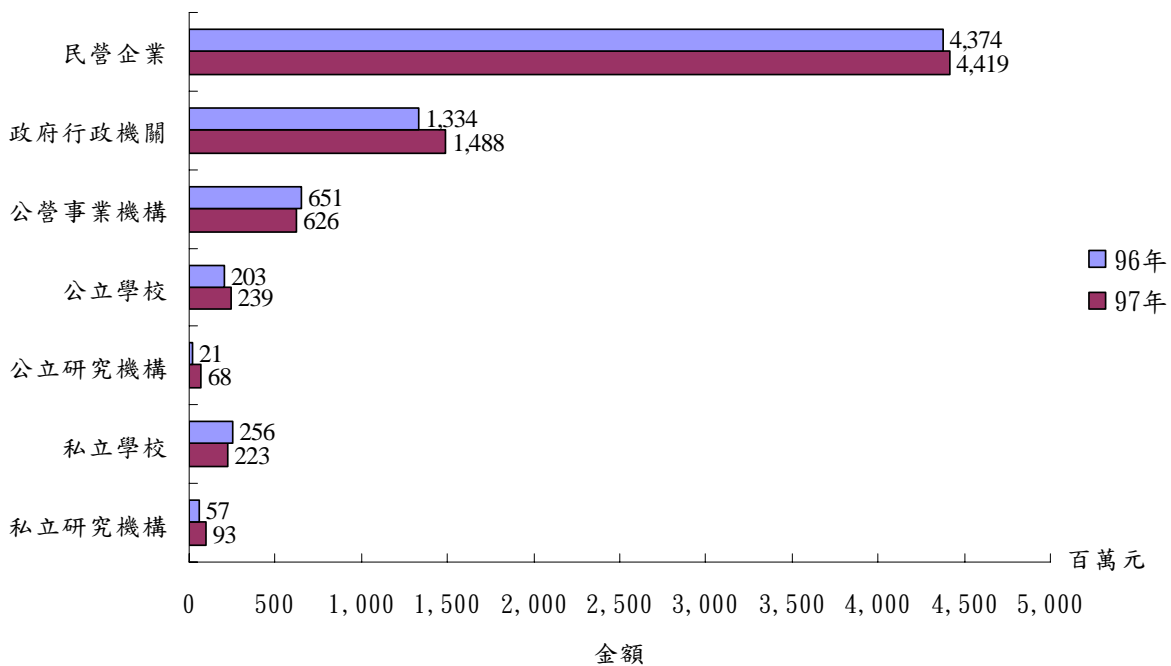


投入資安經費逾 71 億元，占資訊總投資的 5.20%，較 96 年增加逾 2 億元

就 30 人以上人力規模的電腦用戶中，97 年投入資安經費共 71 億 5 千萬餘元，占資訊總支出經費的 5.20%；從機構類別觀察，以公立研究機構 9.24% 最高，政府行政機關 7.91% 次之；從行業別觀察，則以用水供應及污染整治業 8.05% 最高，次為公共行政及國防（含強制性社會安全）7.94%；從受僱員工人數觀察，200 人以上者 5.36% 較高。

97 年投入資安經費較 96 年增加 2 億 6 千萬餘元，以機構類別分，除公營事業機構、私立學校稍減之外，其餘皆有增加。（詳見分析圖 16，結果表 68）

分析圖 16 資安經費概況



調查統計結果表

表1 電腦使用概況—按機構類別分

單位：家；%

機構類別	使用概況	97年底			96年底 普及率	95年底 普及率
		總家數	使用電腦家數	普及率		
總計		652,985	482,773	73.93	76.90	75.80
民營企業(註1)		644,245	474,033	73.58	76.60	75.47
政府行政機關(註2)		3,975	3,975	100.00	100.00	100.00
公營事業機構		445	445	100.00	100.00	100.00
公立學校		3,787	3,787	100.00	100.00	100.00
公立研究機構		51	51	100.00	100.00	100.00
私立學校		366	366	100.00	100.00	100.00
私立研究機構		116	116	100.00	99.15	100.00

註：1.民營企業不含獨資、合夥之一人小規模家數(後表皆同)

2.政府行政機關不含軍事單位家數(後表皆同)

表2 電腦使用概況—按地區別分

單位：家；%

地區別	使用概況	97年底			96年底 普及率	95年底 普及率
		總家數	使用電腦家數	普及率		
總計		652,985	482,773	73.93	76.90	75.80
臺灣地區		651,729	481,888	73.94	76.88	75.80
北部地區		317,463	250,745	78.98	82.22	79.28
中部地區		156,237	108,509	69.45	76.90	73.31
南部地區		164,172	114,163	69.54	67.38	71.86
東部地區		13,857	8,471	61.13	67.94	72.00
金馬地區		1,256	885	70.46	85.80	73.91

表3 電腦使用概況－按行業別分

單位：家；%

行業別	使用概況	97年底			96年底 普及率
		總家數	使用電腦家數	普及率	
總計		652,985	482,773	73.93	76.90
農林漁牧業		1,130	672	59.47	65.03
工業部門		183,480	134,710	73.42	78.91
礦業及土石採取業		412	302	73.30	80.92
製造業		122,554	88,984	72.61	80.79
電力及燃氣供應業		243	212	87.24	95.12
用水供應及污染整治業		2,801	1,901	67.87	75.10
營造業		57,470	43,311	75.36	75.17
服務業部門		468,375	347,391	74.17	76.16
批發及零售業		243,901	186,067	76.29	75.25
運輸及倉儲業		13,207	10,790	81.70	89.30
住宿及餐飲業		45,490	17,577	38.64	38.10
資訊及通訊傳播業		9,874	9,515	96.36	98.78
金融及保險業		15,731	14,607	92.85	96.24
不動產業		13,769	10,437	75.80	92.51
專業、科學及技術服務業		29,892	27,858	93.20	94.87
支援服務業		14,215	11,748	82.65	84.72
公共行政及國防(註)		2,366	2,366	100.00	100.00
教育服務業		18,273	17,353	94.97	95.75
醫療保健及社會工作服務業		24,307	22,484	92.50	94.95
藝術、娛樂及休閒服務業		9,824	5,761	58.64	57.54
其他服務業		27,526	10,828	39.34	60.43

註：含強制性社會安全

表4 電腦使用概況－按受僱員工人數分

單位：家；%

受僱員工人數	使用概況	97年底			96年底 普及率	95年底 普及率
		總家數	使用電腦家數	普及率		
總計		652,985	482,773	73.93	76.90	75.80
未滿30人	30人	609,905	440,078	72.16	75.51	74.63
30人至199人	199人	39,601	39,218	99.03	99.07	96.83
200人以上	以上	3,479	3,477	99.94	100.00	99.85

表5 伺服器使用概況—按機構類別分

單位：家；%

機構類別	使用概況	97年底			96年底 普及率	95年底 普及率
		總家數	使用伺服器家數	普及率		
總計		652,985	127,579	19.54	19.01	21.05
民營企業		644,245	120,876	18.76	18.29	20.40
政府行政機關		3,975	2,328	58.57	56.95	53.86
公營事業機構		445	374	84.04	83.93	83.04
公立學校		3,787	3,513	92.76	89.12	79.36
公立研究機構		51	45	88.24	84.21	82.46
私立學校		366	363	99.18	99.46	99.45
私立研究機構		116	80	68.97	70.94	76.79

表6 伺服器使用概況—按地區別分

單位：家；%

地區別	使用概況	97年底			96年底 普及率	95年底 普及率
		總家數	使用伺服器家數	普及率		
總計		652,985	127,579	19.54	19.01	21.05
臺灣地區		651,729	127,365	19.54	19.03	21.06
北部地區		317,463	74,942	23.61	23.03	25.28
中部地區		156,237	22,621	14.48	17.06	17.05
南部地區		164,172	27,345	16.66	13.73	17.54
東部地區		13,857	2,457	17.73	13.33	12.23
金馬地區		1,256	214	17.04	12.38	14.43

表7 伺服器使用概況－按行業別分

單位：家；%

行業別	使用概況	97年底			96年底 普及率
		總家數	使用伺服器家數	普及率	
總計		652,985	127,579	19.54	19.01
農林漁牧業		1,130	90	7.96	14.70
工業部門		183,480	37,746	20.57	17.14
礦業及土石採取業		412	24	5.83	9.16
製造業		122,554	28,317	23.11	21.23
電力及燃氣供應業		243	139	57.20	56.50
用水供應及污染整治業		2,801	533	19.03	10.97
營造業		57,470	8,733	15.20	8.98
服務業部門		468,375	89,743	19.16	19.75
批發及零售業		243,901	40,962	16.79	18.46
運輸及倉儲業		13,207	3,779	28.61	24.94
住宿及餐飲業		45,490	3,545	7.79	5.92
資訊及通訊傳播業		9,874	4,432	44.89	54.60
金融及保險業		15,731	8,910	56.64	53.02
不動產業		13,769	2,275	16.52	15.75
專業、科學及技術服務業		29,892	8,561	28.64	24.29
支援服務業		14,215	2,661	18.72	21.36
公共行政及國防(註)		2,366	1,618	68.39	66.13
教育服務業		18,273	6,261	34.26	32.83
醫療保健及社會工作服務業		24,307	4,355	17.92	20.41
藝術、娛樂及休閒服務業		9,824	1,282	13.05	20.61
其他服務業		27,526	1,102	4.00	3.65

註：含強制性社會安全

表8 伺服器使用概況－按受僱員工人數分

單位：家；%

受僱員工人數	使用概況	97年底			96年底 普及率	95年底 普及率
		總家數	使用伺服器家數	普及率		
總計		652,985	127,579	19.54	19.01	21.05
未滿30人		609,905	94,921	15.56	15.40	17.50
30人至199人		39,601	29,317	74.03	74.74	84.51
200人以上		3,479	3,341	96.03	95.79	96.32

表9 電腦設置概況—按機構類別分

中華民國97年12月底

單位：家；台

機構類別	設置概況	個人電腦		伺服器	
		使用家數	設置總台數	使用家數	設置總台數
總計		482,773	4,907,111	127,579	319,703
民營企業		474,033	3,348,022	120,876	250,964
政府行政機關		3,975	384,442	2,328	25,865
公營事業機構		445	144,150	374	7,901
公立學校		3,787	633,567	3,513	19,271
公立研究機構		51	15,902	45	1,468
私立學校		366	347,239	363	11,433
私立研究機構		116	33,789	80	2,801

表10 電腦設置概況—按地區別分

中華民國97年12月底

單位：家；台

地區別	設置概況	個人電腦		伺服器	
		使用家數	設置總台數	使用家數	設置總台數
總計		482,773	4,907,111	127,579	319,703
臺灣地區		481,888	4,897,796	127,365	319,123
北部地區		250,745	2,902,941	74,942	212,817
中部地區		108,509	885,652	22,621	47,915
南部地區		114,163	1,011,397	27,345	53,426
東部地區		8,471	97,806	2,457	4,965
金馬地區		885	9,315	214	580

表11 電腦設置概況—按行業別分

中華民國97年12月底

單位：家；台

設置概況	個人電腦			伺服器		
	使用家數	設置總台數	平均台數	使用家數	設置總台數	平均台數
行業別						
總計	482,773	4,907,111	10.2	127,579	319,703	2.5
農林漁牧業	672	2,895	4.3	90	169	1.9
工業部門	134,710	1,238,030	9.2	37,746	90,466	2.4
礦業及土石採取業	302	2,198	7.3	24	116	4.8
製造業	88,984	986,313	11.1	28,317	75,937	2.7
電力及燃氣供應業	212	22,635	106.8	139	947	6.8
用水供應及污染整治業	1,901	13,363	7.0	533	1,233	2.3
營造業	43,311	213,521	4.9	8,733	12,233	1.4
服務業部門	347,391	3,666,186	10.6	89,743	229,068	2.6
批發及零售業	186,067	927,748	5.0	40,962	60,079	1.5
運輸及倉儲業	10,790	127,939	11.9	3,779	9,747	2.6
住宿及餐飲業	17,577	54,319	3.1	3,545	4,851	1.4
資訊及通訊傳播業	9,515	172,093	18.1	4,432	28,112	6.3
金融及保險業	14,607	316,746	21.7	8,910	29,147	3.3
不動產業	10,437	42,863	4.1	2,275	3,260	1.4
專業、科學及技術服務業	27,858	225,115	8.1	8,561	19,955	2.3
支援服務業	11,748	67,447	5.7	2,661	4,704	1.8
公共行政及國防(註)	2,366	330,678	139.8	1,618	22,137	13.7
教育服務業	17,353	1,090,625	62.8	6,261	34,198	5.5
醫療保健及社會工作服務業	22,484	189,761	8.4	4,355	8,454	1.9
藝術、娛樂及休閒服務業	5,761	92,777	16.1	1,282	3,128	2.4
其他服務業	10,828	28,075	2.6	1,102	1,296	1.2

註：含強制性社會安全

表12 電腦設置概況—按受僱員工人數分

中華民國97年12月底

單位：家；台

設置概況	個人電腦			伺服器		
	使用家數	設置總台數	平均台數	使用家數	設置總台數	平均台數
受僱員工人數						
總計	482,773	4,907,111	10.2	127,579	319,703	2.5
未滿 30 人	440,078	1,830,093	4.2	94,921	113,375	1.2
30 人 至 199 人	39,218	1,542,195	39.3	29,317	103,187	3.5
200 人 以 上	3,477	1,534,823	441.4	3,341	103,141	30.9

表13 個人電腦設置概況—按機構類別分

中華民國97年12月底

單位：家；%

設置概況 機構類別	使用電腦 家數	1台		2台—4台		5台—19台		20台—49台	
		家數	%	家數	%	家數	%	家數	%
總計	482,773	158,012	32.73	175,704	36.39	112,525	23.31	22,701	4.70
民營企業	474,033	157,718	33.27	175,363	36.99	111,141	23.45	21,088	4.45
政府行政機關	3,975	290	7.30	316	7.95	1,251	31.47	621	15.62
公營事業機構	445	-	-	1	0.22	55	12.36	59	13.26
公立學校	3,787	-	-	4	0.11	44	1.16	905	23.90
公立研究機構	51	-	-	-	-	3	5.88	10	19.61
私立學校	366	-	-	1	0.27	1	0.27	6	1.64
私立研究機構	116	4	3.45	19	16.38	30	25.86	12	10.34

表13 個人電腦設置概況—按機構類別分(續)

中華民國97年12月底

單位：家；%

設置概況 機構類別	50台—99台		100台—199台		200台—399台		400台—999台		1000台以上	
	家數	%	家數	%	家數	%	家數	%	家數	%
總計	7,029	1.46	3,920	0.81	1,785	0.37	773	0.16	324	0.07
民營企業	5,146	1.09	2,348	0.50	816	0.17	314	0.07	99	0.02
政府行政機關	553	13.91	484	12.18	267	6.72	144	3.62	49	1.23
公營事業機構	83	18.65	81	18.20	69	15.51	72	16.18	25	5.62
公立學校	1,185	31.29	905	23.90	537	14.18	156	4.12	51	1.35
公立研究機構	8	15.69	18	35.29	6	11.76	4	7.84	2	3.92
私立學校	39	10.66	71	19.40	80	21.86	75	20.49	93	25.41
私立研究機構	15	12.93	13	11.21	10	8.62	8	6.90	5	4.31

表14 個人電腦設置

中華民國

設置概況 地區別	使用電腦 家數	1台		2台-4台		5台-19台	
		家數	%	家數	%	家數	%
總計	482,773	158,012	32.73	175,704	36.39	112,525	23.31
臺灣地區	481,888	157,847	32.76	175,182	36.35	112,430	23.33
北部地區	250,745	72,513	28.92	89,160	35.56	66,332	26.45
中部地區	108,509	39,266	36.19	40,745	37.55	22,164	20.43
南部地區	114,163	42,273	37.03	43,335	37.96	21,918	19.20
東部地區	8,471	3,795	44.80	1,942	22.93	2,016	23.80
金馬地區	885	165	18.64	522	58.98	95	10.73

表15 個人電腦設置

中華民國

設置概況 行業別	使用電腦 家數	1台		2台-4台		5台-19台	
		家數	%	家數	%	家數	%
總計	482,773	158,012	32.73	175,704	36.39	112,525	23.31
農林漁牧業	672	336	50.00	251	37.35	56	8.33
工業部門	134,710	38,107	28.29	50,863	37.76	35,476	26.34
礦業及土石採取業	302	129	42.72	143	47.35	24	7.95
製造業	88,984	23,225	26.10	32,062	36.03	25,124	28.23
電力及燃氣供應業	212	18	8.49	51	24.06	45	21.23
用水供應及污染整治業	1,901	729	38.35	789	41.50	341	17.94
營造業	43,311	14,006	32.34	17,818	41.14	9,942	22.95
服務業部門	347,391	119,569	34.42	124,590	35.86	76,993	22.16
批發及零售業	186,067	64,560	34.70	68,418	36.77	45,199	24.29
運輸及倉儲業	10,790	2,951	27.35	3,821	35.41	2,831	26.24
住宿及餐飲業	17,577	9,735	55.38	5,587	31.79	1,929	10.97
資訊及通訊傳播業	9,515	1,374	14.44	3,504	36.83	3,190	33.53
金融及保險業	14,607	2,520	17.25	2,741	18.76	5,159	35.32
不動產業	10,437	4,246	40.68	4,231	40.54	1,691	16.20
專業、科學及技術服務業	27,858	7,737	27.77	12,546	45.04	6,084	21.84
支援服務業	11,748	3,813	32.46	4,965	42.26	2,369	20.17
公共行政及國防(註)	2,366	-	-	102	4.31	646	27.30
教育服務業	17,353	4,392	25.31	5,448	31.40	2,493	14.37
醫療保健及社會工作服務業	22,484	7,940	35.31	10,199	45.36	3,519	15.65
藝術、娛樂及休閒服務業	5,761	2,876	49.92	829	14.39	804	13.96
其他服務業	10,828	7,425	68.57	2,199	20.31	1,079	9.96

註：含強制性社會安全

概況－按地區別分

97年12月底

單位：家；%

20台－49台		50台－99台		100台－199台		200台－399台		400台－999台		1000台以上	
家數	%	家數	%	家數	%	家數	%	家數	%	家數	%
22,701	4.70	7,029	1.46	3,920	0.81	1,785	0.37	773	0.16	324	0.07
22,648	4.70	6,997	1.45	3,908	0.81	1,779	0.37	773	0.16	324	0.07
14,696	5.86	3,981	1.59	2,335	0.93	1,079	0.43	454	0.18	195	0.08
3,812	3.51	1,292	1.19	750	0.69	291	0.27	138	0.13	51	0.05
3,814	3.34	1,524	1.33	698	0.61	367	0.32	163	0.14	71	0.06
326	3.85	200	2.36	125	1.48	42	0.50	18	0.21	7	0.08
53	5.99	32	3.62	12	1.36	6	0.68	-	-	-	-

概況－按行業別分

97年12月底

單位：家；%

20台－49台		50台－99台		100台－199台		200台－399台		400台－999台		1000台以上	
家數	%	家數	%	家數	%	家數	%	家數	%	家數	%
22,701	4.70	7,029	1.46	3,920	0.81	1,785	0.37	773	0.16	324	0.07
26	3.87	-	-	-	-	3	0.45	-	-	-	-
6,503	4.83	2,080	1.54	967	0.72	486	0.36	188	0.14	40	0.03
4	1.32	1	0.33	-	-	-	-	-	-	1	0.33
5,209	5.85	1,868	2.10	877	0.99	440	0.49	145	0.16	34	0.04
26	12.26	16	7.55	14	6.60	18	8.49	23	10.85	1	0.47
22	1.16	6	0.32	1	0.05	6	0.32	5	0.26	2	0.11
1,242	2.87	189	0.44	75	0.17	22	0.05	15	0.03	2	0.00
16,172	4.66	4,949	1.42	2,953	0.85	1,296	0.37	585	0.17	284	0.08
6,346	3.41	945	0.51	516	0.28	51	0.03	32	0.02	-	-
852	7.90	204	1.89	85	0.79	17	0.16	17	0.16	12	0.11
235	1.34	66	0.38	18	0.10	6	0.03	1	0.01	-	-
897	9.43	302	3.17	132	1.39	49	0.51	45	0.47	22	0.23
3,243	22.20	592	4.05	206	1.41	94	0.64	33	0.23	19	0.13
204	1.95	48	0.46	14	0.13	1	0.01	2	0.02	-	-
931	3.34	333	1.20	121	0.43	67	0.24	26	0.09	13	0.05
461	3.92	86	0.73	30	0.26	16	0.14	8	0.07	-	-
329	13.91	473	19.99	413	17.46	230	9.72	125	5.28	48	2.03
1,392	8.02	1,366	7.87	1,192	6.87	688	3.96	238	1.37	144	0.83
538	2.39	105	0.47	59	0.26	46	0.20	52	0.23	26	0.12
641	11.13	419	7.27	159	2.76	27	0.47	6	0.10	-	-
103	0.95	10	0.09	8	0.07	4	0.04	-	-	-	-

表16 個人電腦設置
中華民國

設置概況 受僱員工人數	使用電腦 家數	1台		2台—4台		5台—19台	
		家數	%	家數	%	家數	%
總計	482,773	158,012	32.73	175,704	36.39	112,525	23.31
未滿30人	440,078	157,306	35.75	171,718	39.02	98,063	22.28
30人至199人	39,218	703	1.79	3,967	10.12	14,316	36.50
200人以上	3,477	3	0.09	19	0.55	146	4.20

表17 伺服器設置
中華民國

設置概況 機構類別	使用伺服器 家數	1台		2台		3台	
		家數	%	家數	%	家數	%
總計	127,579	93,869	73.58	15,288	11.98	5,227	4.10
民營企業	120,876	92,070	76.17	14,292	11.82	4,581	3.79
政府行政機關	2,328	728	31.27	262	11.25	167	7.17
公營事業機構	374	42	11.23	51	13.64	16	4.28
公立學校	3,513	998	28.41	653	18.59	436	12.41
公立研究機構	45	5	11.11	2	4.44	2	4.44
私立學校	363	14	3.86	22	6.06	21	5.79
私立研究機構	80	12	15.00	6	7.50	4	5.00

概況－按受僱員工人數分

97年12月底

單位：家；%

20台－49台		50台－99台		100台－199台		200台－399台		400台－999台		1000台以上	
家數	%	家數	%	家數	%	家數	%	家數	%	家數	%
22,701	4.70	7,029	1.46	3,920	0.81	1,785	0.37	773	0.16	324	0.07
11,099	2.52	1,406	0.32	409	0.09	77	0.02	-	-	-	-
11,393	29.05	5,198	13.25	2,628	6.70	833	2.12	169	0.43	11	0.03
209	6.01	425	12.22	883	25.40	875	25.17	604	17.37	313	9.00

概況－按機構類別分

97年12月底

單位：家；%

4台		5台－9台		10台－19台		20台－29台		30台－49台		50台以上	
家數	%	家數	%	家數	%	家數	%	家數	%	家數	%
3,078	2.41	5,554	4.35	2,875	2.25	800	0.63	404	0.32	484	0.38
2,530	2.09	4,160	3.44	2,139	1.77	611	0.51	257	0.21	236	0.20
138	5.93	419	18.00	342	14.69	95	4.08	75	3.22	102	4.38
16	4.28	80	21.39	88	23.53	34	9.09	19	5.08	28	7.49
365	10.39	776	22.09	206	5.86	22	0.63	18	0.51	39	1.11
2	4.44	9	20.00	11	24.44	6	13.33	3	6.67	5	11.11
22	6.06	97	26.72	73	20.11	23	6.34	24	6.61	67	18.46
5	6.25	13	16.25	16	20.00	9	11.25	8	10.00	7	8.75

表18 伺服器設置
中華民國

設置概況 地區別	使用伺服器 家數	1台		2台		3台	
		家數	%	家數	%	家數	%
總計	127,579	93,869	73.58	15,288	11.98	5,227	4.10
臺灣地區	127,365	93,727	73.59	15,271	11.99	5,213	4.09
北部地區	74,942	53,613	71.54	9,296	12.40	3,454	4.61
中部地區	22,621	16,632	73.52	2,960	13.09	859	3.80
南部地區	27,345	21,538	78.76	2,839	10.38	837	3.06
東部地區	2,457	1,944	79.12	176	7.16	63	2.56
金馬地區	214	142	66.36	17	7.94	14	6.54

表19 伺服器設置
中華民國

設置概況 行業別	使用伺服器 家數	1台		2台		3台	
		家數	%	家數	%	家數	%
總計	127,579	93,869	73.58	15,288	11.98	5,227	4.10
農林漁牧業	90	65	72.22	10	11.11	4	4.44
工業部門	37,746	26,757	70.89	4,553	12.06	1,683	4.46
礦業及土石採取業	24	21	87.50	-	-	1	4.17
製造業	28,317	18,959	66.95	3,608	12.74	1,470	5.19
電力及燃氣供應業	139	47	33.81	20	14.39	6	4.32
用水供應及污染整治業	533	476	89.31	30	5.63	3	0.56
營造業	8,733	7,254	83.06	895	10.25	203	2.32
服務業部門	89,743	67,047	74.71	10,725	11.95	3,540	3.94
批發及零售業	40,962	33,648	82.14	4,444	10.85	1,113	2.72
運輸及倉儲業	3,779	2,357	62.37	669	17.70	301	7.97
住宿及餐飲業	3,545	2,976	83.95	243	6.85	80	2.26
資訊及通訊傳播業	4,432	1,827	41.22	1,212	27.35	380	8.57
金融及保險業	8,910	7,083	79.49	627	7.04	332	3.73
不動產業	2,275	1,885	82.86	227	9.98	45	1.98
專業、科學及技術服務業	8,561	6,400	74.76	1,232	14.39	297	3.47
支援服務業	2,661	2,053	77.15	339	12.74	98	3.68
公共行政及國防(註)	1,618	331	20.46	188	11.62	138	8.53
教育服務業	6,261	2,842	45.39	1,053	16.82	549	8.77
醫療保健及社會工作服務業	4,355	3,784	86.89	246	5.65	100	2.30
藝術、娛樂及休閒服務業	1,282	932	72.70	162	12.64	58	4.52
其他服務業	1,102	929	84.30	83	7.53	49	4.45

註：含強制性社會安全

概況－按地區別分

97年12月底

單位：家；%

4台		5台－9台		10台－19台		20台－29台		30台－49台		50台以上	
家數	%	家數	%	家數	%	家數	%	家數	%	家數	%
3,078	2.41	5,554	4.35	2,875	2.25	800	0.63	404	0.32	484	0.38
3,069	2.41	5,534	4.34	2,867	2.25	797	0.63	403	0.32	484	0.38
2,177	2.90	3,290	4.39	1,909	2.55	572	0.76	267	0.36	364	0.49
330	1.46	1,247	5.51	394	1.74	88	0.39	53	0.23	58	0.26
528	1.93	856	3.13	494	1.81	120	0.44	75	0.27	58	0.21
34	1.38	141	5.74	70	2.85	17	0.69	8	0.33	4	0.16
9	4.21	20	9.35	8	3.74	3	1.40	1	0.47	-	-

概況－按行業別分

97年12月底

單位：家；%

4台		5台－9台		10台－19台		20台－29台		30台－49台		50台以上	
家數	%	家數	%	家數	%	家數	%	家數	%	家數	%
3,078	2.41	5,554	4.35	2,875	2.25	800	0.63	404	0.32	484	0.38
4	4.44	4	4.44	3	3.33	-	-	-	-	-	-
1,125	2.98	2,123	5.62	1,132	3.00	202	0.54	95	0.25	76	0.20
-	-	1	4.17	-	-	-	-	-	-	1	4.17
931	3.29	1,929	6.81	1,076	3.80	184	0.65	90	0.32	70	0.25
7	5.04	32	23.02	24	17.27	1	0.72	1	0.72	1	0.72
3	0.56	8	1.50	6	1.13	3	0.56	2	0.38	2	0.38
184	2.11	153	1.75	26	0.30	14	0.16	2	0.02	2	0.02
1,949	2.17	3,427	3.82	1,740	1.94	598	0.67	309	0.34	408	0.45
508	1.24	568	1.39	442	1.08	206	0.50	16	0.04	17	0.04
131	3.47	185	4.90	81	2.14	21	0.56	17	0.45	17	0.45
80	2.26	140	3.95	20	0.56	3	0.08	-	-	3	0.08
202	4.56	463	10.45	180	4.06	71	1.60	37	0.83	60	1.35
174	1.95	342	3.84	166	1.86	58	0.65	60	0.67	68	0.76
52	2.29	52	2.29	10	0.44	1	0.04	3	0.13	-	-
171	2.00	229	2.67	109	1.27	64	0.75	30	0.35	29	0.34
38	1.43	77	2.89	45	1.69	3	0.11	4	0.15	4	0.15
103	6.37	325	20.09	301	18.60	80	4.94	60	3.71	92	5.69
407	6.50	916	14.63	297	4.74	48	0.77	43	0.69	106	1.69
31	0.71	68	1.56	57	1.31	33	0.76	29	0.67	7	0.16
29	2.26	49	3.82	29	2.26	9	0.70	9	0.70	5	0.39
23	2.09	13	1.18	3	0.27	1	0.09	1	0.09	-	-

表20 伺服器設置概況－按受僱員工人數分

中華民國97年12月底

單位：家；%

設置概況 受僱員工人數	使用伺服器 家數	1台		2台		3台		4台	
		家數	%	家數	%	家數	%	家數	%
總計	127,579	93,869	73.58	15,288	11.98	5,227	4.10	3,078	2.41
未滿30人	94,921	79,598	83.86	10,574	11.14	2,547	2.68	1,161	1.22
30人至199人	29,317	13,997	47.74	4,562	15.56	2,571	8.77	1,770	6.04
200人以上	3,341	274	8.20	152	4.55	109	3.26	147	4.40

表20 伺服器設置概況－按受僱員工人數分(續)

中華民國97年12月底

單位：家；%

設置概況 受僱員工人數	5台－9台		10台－19台		20台－29台		30台－49台		50台以上	
	家數	%	家數	%	家數	%	家數	%	家數	%
總計	5,554	4.35	2,875	2.25	800	0.63	404	0.32	484	0.38
未滿30人	801	0.84	209	0.22	28	0.03	1	0.00	2	0.00
30人至199人	4,013	13.69	1,776	6.06	420	1.43	136	0.46	72	0.25
200人以上	740	22.15	890	26.64	352	10.54	267	7.99	410	12.27

表21 伺服器採用之作業系統概況—按機構類別分

中華民國97年12月底

單位：家；台；%

機構類別	作業系統	使用伺服器家數	年底設置總台數	Windows(註)		UNIX		Linux		其他	
				台數	%	台數	%	台數	%	台數	%
總計		127,579	319,703	250,805	78.45	17,296	5.41	40,043	12.53	11,559	3.62
民營企業		120,876	250,964	203,548	81.11	11,846	4.72	26,354	10.50	9,216	3.67
政府行政機關		2,328	25,865	20,573	79.54	1,849	7.15	2,847	11.01	596	2.30
公營事業機構		374	7,901	6,258	79.21	829	10.49	479	6.06	335	4.24
公立學校		3,513	19,271	10,248	53.18	1,632	8.47	6,557	34.03	834	4.33
公立研究機構		45	1,468	746	50.82	51	3.47	649	44.21	22	1.50
私立學校		363	11,433	7,252	63.43	828	7.24	2,804	24.53	549	4.80
私立研究機構		80	2,801	2,180	77.83	261	9.32	353	12.60	7	0.25

註：Windows包含Windows NT、Windows 2000、Windows 2003

表22 伺服器採用之作業系統概況—按行業別分

中華民國97年12月底

單位：家；台；%

行業別	作業系統	使用伺服器家數	年底設置總台數	Windows(註2)		UNIX		Linux		其他	
				台數	%	台數	%	台數	%	台數	%
總計		127,579	319,703	250,805	78.45	17,296	5.41	40,043	12.53	11,559	3.62
農林漁牧業		90	169	135	79.88	7	4.14	21	12.43	6	3.55
工業部門		37,746	90,466	74,776	82.66	4,284	4.74	8,209	9.07	3,197	3.53
礦業及土石採取業		24	116	75	64.66	35	30.17	6	5.17	-	-
製造業		28,317	75,937	62,077	81.75	4,059	5.35	7,008	9.23	2,793	3.68
電力及燃氣供應業		139	947	794	83.84	60	6.34	63	6.65	30	3.17
用水供應及污染整治業		533	1,233	909	73.72	57	4.62	66	5.35	201	16.30
營造業		8,733	12,233	10,921	89.27	73	0.60	1,066	8.71	173	1.41
服務業部門		89,743	229,068	175,894	76.79	13,005	5.68	31,813	13.89	8,356	3.65
批發及零售業		40,962	60,079	50,870	84.67	1,535	2.55	5,062	8.43	2,612	4.35
運輸及倉儲業		3,779	9,747	7,535	77.31	601	6.17	1,010	10.36	601	6.17
住宿及餐飲業		3,545	4,851	4,034	83.16	73	1.50	526	10.84	218	4.49
資訊及通訊傳播業		4,432	28,112	18,768	66.76	2,091	7.44	6,842	24.34	411	1.46
金融及保險業		8,910	29,147	23,158	79.45	2,761	9.47	1,720	5.90	1,508	5.17
不動產業		2,275	3,260	2,858	87.67	91	2.79	271	8.31	40	1.23
專業、科學及技術服務業		8,561	19,955	15,458	77.46	780	3.91	2,993	15.00	724	3.63
支援服務業		2,661	4,704	3,907	83.06	222	4.72	408	8.67	167	3.55
公共行政及國防(註1)		1,618	22,137	17,547	79.27	1,657	7.49	2,413	10.90	520	2.35
教育服務業		6,261	34,198	20,749	60.67	2,504	7.32	9,543	27.91	1,402	4.10
醫療保健及社會工作服務業		4,355	8,454	7,213	85.32	615	7.27	556	6.58	70	0.83
藝術、娛樂及休閒服務業		1,282	3,128	2,619	83.73	71	2.27	380	12.15	58	1.85
其他服務業		1,102	1,296	1,178	90.90	4	0.31	89	6.87	25	1.93

註：1.含強制性社會安全

2.Windows包含Windows NT、Windows 2000、Windows 2003

表23 電腦用戶之人機比例—按機構類別分

單位：台/人

機構類別	人機比例	97年底 人機比例	96年底 人機比例	95年底 人機比例
平 均		0.62	0.60	0.61
民營企業		0.54	0.52	0.53
政府行政機關		1.00	0.95	0.93
公營事業機構		0.72	0.73	0.66
公立學校		1.36	1.33	1.26
公立研究機構		1.46	1.17	1.12
私立學校		2.09	2.15	2.13
私立研究機構		1.50	1.42	1.26

表24 電腦用戶之人機比例—按地區別分

單位：台/人

地區別	人機比例	97年底 人機比例	96年底 人機比例	95年底 人機比例
平 均		0.62	0.60	0.61
臺灣地區		0.62	0.60	0.61
北部地區		0.69	0.64	0.65
中部地區		0.52	0.52	0.54
南部地區		0.55	0.54	0.56
東部地區		0.70	0.71	0.69
金馬地區		0.80	0.97	0.94

表25 電腦用戶之人機比例—按受僱員工人數分

		單位：台/人		
受僱員工人數	人機比例	97年底 人機比例	96年底 人機比例	95年底 人機比例
	平均		0.62	0.60
未滿30人		0.61	0.57	0.57
30人至199人		0.55	0.55	0.58
200人以上		0.73	0.70	0.67

表26 電子商務交易概況—按地區別分

		單位：家；%				
地區別	交易概況	97年			96年 交易家數%	95年 交易家數%
		年底使用電腦家數	有進行電子商務 交易家數(註)	交易家數%		
總計		482,773	108,750	22.53	18.63	9.92
臺灣地區		481,888	108,562	22.53	18.65	9.91
北部地區		250,745	60,103	23.97	20.63	11.56
中部地區		108,509	25,057	23.09	16.54	7.59
南部地區		114,163	22,461	19.67	16.94	8.79
東部地區		8,471	941	11.11	11.15	8.39
金馬地區		885	188	21.24	11.21	15.91

註：本調查之「有進行電子商務交易」係指透過網際網路從事線上銷售商品及服務，或線上採購商品及服務等之商業行為

表27 電子商務交易概況—按行業別分

中華民國97年

單位：家；%

行業別	交易概況	年底使用電腦家數	有進行電子商務	
			交易家數(註2)	交易家數%
總計		482,773	108,750	22.53
農林漁牧業		672	160	23.81
工業部門		134,710	29,395	21.82
礦業及土石採取業		302	51	16.89
製造業		88,984	20,578	23.13
電力及燃氣供應業		212	69	32.55
用水供應及污染整治業		1,901	387	20.36
營造業		43,311	8,310	19.19
服務業部門		347,391	79,195	22.80
批發及零售業		186,067	37,971	20.41
運輸及倉儲業		10,790	2,161	20.03
住宿及餐飲業		17,577	4,364	24.83
資訊及通訊傳播業		9,515	3,267	34.34
金融及保險業		14,607	6,246	42.76
不動產業		10,437	2,646	25.35
專業、科學及技術服務業		27,858	8,619	30.94
支援服務業		11,748	2,628	22.37
公共行政及國防(註1)		2,366	1,312	55.45
教育服務業		17,353	4,665	26.88
醫療保健及社會工作服務業		22,484	3,322	14.77
藝術、娛樂及休閒服務業		5,761	577	10.02
其他服務業		10,828	1,417	13.09

註：1.含強制性社會安全

2.本調查之「有進行電子商務交易」係指透過網際網路從事線上銷售商品及服務，或線上採購商品及服務等之商業行為

表28 電子商務線上交易概況—按機構類別分

中華民國97年

單位：家

機構類別	線上交易概況	有進行線上銷售商品或服務家數		有進行線上採購商品或服務家數	
		有線上收款家數		有線上付款家數	
總計		56,544	9,055	76,903	29,461
民營企業		56,135	8,996	72,632	28,568
政府行政機關		181	26	1,722	385
公營事業機構		48	19	315	202
公立學校		145	6	2,085	240
公立研究機構		3	-	42	22
私立學校		5	2	73	22
私立研究機構		27	6	34	22

表29 電子商務線上交易概況—按地區別分

中華民國97年

單位：家

地區別	線上交易概況	有進行線上銷售商品或服務家數		有進行線上採購商品或服務家數	
			有線上收款家數		有線上付款家數
總計		56,544	9,055	76,903	29,461
臺灣地區		56,470	9,039	76,771	29,436
北部地區		30,540	4,849	42,423	16,117
中部地區		13,239	2,083	16,811	7,677
南部地區		12,329	2,034	16,766	5,366
東部地區		362	73	771	276
金馬地區		74	16	132	25

表30 電子商務線上交易概況—按行業別分

中華民國97年

單位：家

行業別	線上交易概況	有進行線上銷售商品或服務家數		有進行線上採購商品或服務家數	
			有線上收款家數		有線上付款家數
總計		56,544	9,055	76,903	29,461
農林漁牧業		84	8	94	11
工業部門		12,930	1,339	21,799	9,988
礦業及土石採取業		7	1	48	19
製造業		10,397	1,030	13,825	5,975
電力及燃氣供應業		8	-	69	35
用水供應及污染整治業		147	26	307	146
營造業		2,371	282	7,550	3,813
服務業部門		43,530	7,708	55,010	19,462
批發及零售業		22,840	2,822	25,620	7,050
運輸及倉儲業		1,086	359	1,536	564
住宿及餐飲業		2,883	1,059	2,948	1,608
資訊及通訊傳播業		1,762	584	2,422	1,306
金融及保險業		5,567	2,077	2,072	677
不動產業		1,643	3	1,222	296
專業、科學及技術服務業		3,420	286	7,699	4,282
支援服務業		1,317	249	1,993	947
公共行政及國防(註)		139	24	1,297	316
教育服務業		933	75	4,263	864
醫療保健及社會工作服務業		789	90	2,845	1,368
藝術、娛樂及休閒服務業		260	41	392	142
其他服務業		891	39	701	42

註：含強制性社會安全

表31 電子商務線上交易概況—按受僱員工人數分

中華民國97年

單位：家

線上交易概況 受僱員工人數	有進行線上銷售商品或服務家數		有進行線上採購商品或服務家數	
		有線上收款家數		有線上付款家數
總計	56,544	9,055	76,903	29,461
未滿30人	48,452	7,289	66,002	25,080
30人至199人	7,407	1,559	9,446	3,767
200人以上	685	207	1,455	614

表32 電子商務線上交易銷售金額比率—按機構類別分

中華民國97年

單位：家；%

占營業額比率 機構類別	有進行線上 銷售商品或 服務家數	未滿1%		1%— 未滿2%		2%— 未滿5%		5%— 未滿10%		10%— 未滿25%		25%以上	
		家數	%	家數	%	家數	%	家數	%	家數	%	家數	%
總計	56,544	26,562	46.98	7,829	13.85	6,317	11.17	3,923	6.94	4,611	8.15	7,302	12.91
民營企業	56,135	26,349	46.94	7,788	13.87	6,273	11.17	3,881	6.91	4,587	8.17	7,257	12.93
政府行政機關	181	111	61.33	17	9.39	12	6.63	13	7.18	6	3.31	22	12.15
公營事業機構	48	23	47.92	4	8.33	6	12.50	6	12.50	4	8.33	5	10.42
公立學校	145	62	42.76	17	11.72	21	14.48	19	13.10	12	8.28	14	9.66
公立研究機構	3	1	33.33	-	-	-	-	2	66.67	-	-	-	-
私立學校	5	3	60.00	1	20.00	1	20.00	-	-	-	-	-	-
私立研究機構	27	13	48.15	2	7.41	4	14.81	2	7.41	2	7.41	4	14.81

表33 電子商務線上交易銷售金額比率—按地區別分

中華民國97年

單位：家；%

地區別	占營業額比率	有進行線上 銷售商品或 服務家數	未滿1%		1%— 未滿2%		2%— 未滿5%		5%— 未滿10%		10%— 未滿25%		25%以上	
			家數	%	家數	%	家數	%	家數	%	家數	%	家數	%
			總計	56,544	26,562	46.98	7,829	13.85	6,317	11.17	3,923	6.94	4,611	8.15
臺灣地區	56,470	26,513	46.95	7,828	13.86	6,314	11.18	3,915	6.93	4,603	8.15	7,297	12.92	
北部地區	30,540	14,023	45.92	3,936	12.89	2,831	9.27	2,472	8.09	2,932	9.60	4,346	14.23	
中部地區	13,239	6,207	46.88	1,543	11.65	2,164	16.35	787	5.94	1,026	7.75	1,512	11.42	
南部地區	12,329	6,164	50.00	2,331	18.91	1,289	10.46	540	4.38	604	4.90	1,401	11.36	
東部地區	362	119	32.87	18	4.97	30	8.29	116	32.04	41	11.33	38	10.50	
金馬地區	74	49	66.22	1	1.35	3	4.05	8	10.81	8	10.81	5	6.76	

表34 電子商務線上交易銷售金額比率—按行業別分

中華民國97年

單位：家；%

行業別	占營業額比率	有進行線上 銷售商品或 服務家數	未滿1%		1%— 未滿2%		2%— 未滿5%		5%— 未滿10%		10%— 未滿25%		25%以上	
			家數	%	家數	%	家數	%	家數	%	家數	%	家數	%
			總計	56,544	26,562	46.98	7,829	13.85	6,317	11.17	3,923	6.94	4,611	8.15
農林漁牧業	84	21	25.00	37	44.05	13	15.48	8	9.52	2	2.38	3	3.57	
工業部門	12,930	6,757	52.26	1,438	11.12	1,432	11.08	866	6.70	999	7.73	1,438	11.12	
礦業及土石採取業	7	6	85.71	-	-	-	-	-	-	1	14.29	-	-	
製造業	10,397	5,387	51.81	1,207	11.61	942	9.06	783	7.53	889	8.55	1,189	11.44	
電力及燃氣供應業	8	2	25.00	-	-	-	-	6	75.00	-	-	-	-	
用水供應及污染整治業	147	78	53.06	21	14.29	27	18.37	13	8.84	3	2.04	5	3.40	
營造業	2,371	1,284	54.15	210	8.86	463	19.53	64	2.70	106	4.47	244	10.29	
服務業部門	43,530	19,784	45.45	6,354	14.60	4,872	11.19	3,049	7.00	3,610	8.29	5,861	13.46	
批發及零售業	22,840	8,990	39.36	4,402	19.27	2,749	12.04	870	3.81	2,106	9.22	3,723	16.30	
運輸及倉儲業	1,086	470	43.28	131	12.06	125	11.51	113	10.41	144	13.26	103	9.48	
住宿及餐飲業	2,883	954	33.09	221	7.67	472	16.37	690	23.93	285	9.89	261	9.05	
資訊及通訊傳播業	1,762	830	47.11	185	10.50	240	13.62	198	11.24	81	4.60	228	12.94	
金融及保險業	5,567	3,353	60.23	477	8.57	242	4.35	257	4.62	778	13.98	460	8.26	
不動產業	1,643	817	49.73	90	5.48	99	6.03	527	32.08	11	0.67	99	6.03	
專業、科學及技術服務業	3,420	1,943	56.81	342	10.00	143	4.18	162	4.74	76	2.22	754	22.05	
支援服務業	1,317	605	45.94	118	8.96	265	20.12	165	12.53	37	2.81	127	9.64	
公共行政及國防(註)	139	81	58.27	16	11.51	11	7.91	7	5.04	6	4.32	18	12.95	
教育服務業	933	495	53.05	43	4.61	255	27.33	33	3.54	84	9.00	23	2.47	
醫療保健及社會工作服務業	789	580	73.51	99	12.55	51	6.46	11	1.39	-	-	48	6.08	
藝術、娛樂及休閒服務業	260	170	65.38	55	21.15	11	4.23	15	5.77	1	0.38	8	3.08	
其他服務業	891	496	55.67	175	19.64	209	23.46	1	0.11	1	0.11	9	1.01	

註：含強制性社會安全

表35 電子商務線上交易銷售金額比率—按受僱員工人數分

中華民國97年

單位：家；%

受僱員工人數	占營業額比率	有進行線上 銷售商品或 服務家數	未滿1%		1%— 未滿2%		2%— 未滿5%		5%— 未滿10%		10%— 未滿25%		25%以上	
			家數	%	家數	%	家數	%	家數	%	家數	%	家數	%
總計		56,544	26,562	46.98	7,829	13.85	6,317	11.17	3,923	6.94	4,611	8.15	7,302	12.91
未滿30人		48,452	22,402	46.24	6,734	13.90	5,629	11.62	3,477	7.18	3,813	7.87	6,397	13.20
30人至199人		7,407	3,888	52.49	999	13.49	569	7.68	383	5.17	743	10.03	825	11.14
200人以上		685	272	39.71	96	14.01	119	17.37	63	9.20	55	8.03	80	11.68

表36 資訊經費全年支出概況—按機構類別分

中華民國97年

單位：家；百萬元；%

機構類別	經費支出 年底 使用電腦 家數	資訊 總支出 經費	無		5(不含)萬 以下		5萬— 未滿30萬		30萬— 未滿50萬		50萬— 未滿100萬		100萬— 未滿200萬	
			家數	%	家數	%	家數	%	家數	%	家數	%	家數	%
總計	482,773	197,714	34,909	7.23	261,868	54.24	115,645	23.95	24,018	4.98	22,289	4.62	10,601	2.20
民營企業	474,033	156,222	33,945	7.16	260,516	54.96	113,253	23.89	23,368	4.93	21,334	4.50	9,833	2.07
政府行政機關	3,975	20,151	747	18.79	710	17.86	934	23.50	218	5.48	328	8.25	267	6.72
公營事業機構	445	9,412	67	15.06	13	2.92	42	9.44	10	2.25	43	9.66	31	6.97
公立學校	3,787	4,539	147	3.88	604	15.95	1,382	36.49	405	10.69	543	14.34	380	10.03
公立研究機構	51	740	-	-	2	3.92	11	21.57	2	3.92	3	5.88	4	7.84
私立學校	366	4,699	1	0.27	1	0.27	3	0.82	8	2.19	33	9.02	71	19.40
私立研究機構	116	1,951	2	1.72	22	18.97	20	17.24	7	6.03	5	4.31	15	12.93

表36 資訊經費全年支出概況—按機構類別分(續)

中華民國97年

單位：家；百萬元；%

機構類別	經費支出 200萬— 未滿500萬		500萬— 未滿1000萬		1000萬— 未滿2000萬		2000萬— 未滿5000萬		5000萬— 未滿1億		1億— 未滿2億		2億 以上	
	家數	%	家數	%	家數	%	家數	%	家數	%	家數	%	家數	%
總計	8,482	1.76	2,737	0.57	1,504	0.31	630	0.13	186	0.04	77	0.02	74	0.02
民營企業	7,740	1.63	2,397	0.51	1,270	0.27	434	0.09	102	0.02	45	0.01	43	0.01
政府行政機關	335	8.43	161	4.05	103	2.59	107	2.69	33	0.83	14	0.35	18	0.45
公營事業機構	73	16.40	61	13.71	58	13.03	17	3.82	11	2.47	10	2.25	9	2.02
公立學校	223	5.89	49	1.29	9	0.24	29	0.77	13	0.34	3	0.08	-	-
公立研究機構	9	17.65	3	5.88	12	23.53	3	5.88	-	-	1	1.96	1	1.96
私立學校	88	24.04	55	15.03	44	12.02	36	9.84	23	6.28	3	0.82	-	-
私立研究機構	14	12.07	11	9.48	8	6.90	4	3.45	4	3.45	1	0.86	3	2.59

表37 資訊經費全年

中華民國

行業別	經費支出	年底 使用電腦 家數	資訊 總支出 經費	無		5(不含)萬 以下		5萬— 未滿30萬		30萬— 未滿50萬	
				家數	%	家數	%	家數	%	家數	%
總計		482,773	197,714	34,909	7.23	261,868	54.24	115,645	23.95	24,018	4.98
農林漁牧業		672	126	212	31.55	336	50.00	60	8.93	25	3.72
工業部門		134,710	51,232	6,704	4.98	73,103	54.27	34,138	25.34	6,530	4.85
礦業及土石採取業		302	152	29	9.60	211	69.87	44	14.57	7	2.32
製造業		88,984	42,730	5,074	5.70	46,014	51.71	22,017	24.74	4,780	5.37
電力及燃氣供應業		212	1,331	8	3.77	60	28.30	38	17.92	12	5.66
用水供應及污染整治業		1,901	649	71	3.73	1,278	67.23	389	20.46	50	2.63
營造業		43,311	6,370	1,522	3.51	25,540	58.97	11,650	26.90	1,681	3.88
服務業部門		347,391	146,356	27,993	8.06	188,429	54.24	81,447	23.45	17,463	5.03
批發及零售業		186,067	30,953	15,751	8.47	107,506	57.78	42,155	22.66	9,597	5.16
運輸及倉儲業		10,790	7,150	829	7.68	4,579	42.44	2,934	27.19	653	6.05
住宿及餐飲業		17,577	2,289	1,741	9.90	10,858	61.77	3,818	21.72	607	3.45
資訊及通訊傳播業		9,515	18,673	372	3.91	3,427	36.02	2,134	22.43	697	7.33
金融及保險業		14,607	35,352	902	6.18	3,903	26.72	2,554	17.48	1,232	8.43
不動產業		10,437	1,546	1,910	18.30	5,888	56.41	1,803	17.28	361	3.46
專業、科學及技術服務業		27,858	9,457	1,243	4.46	14,606	52.43	8,294	29.77	1,650	5.92
支援服務業		11,748	2,805	750	6.38	6,582	56.03	2,628	22.37	566	4.82
公共行政及國防(註)		2,366	18,312	244	10.31	244	10.31	562	23.75	176	7.44
教育服務業		17,353	11,260	1,014	5.84	8,832	50.90	4,137	23.84	790	4.55
醫療保健及社會工作服務業		22,484	5,623	384	1.71	12,302	54.71	8,545	38.00	419	1.86
藝術、娛樂及休閒服務業		5,761	2,216	1,161	20.15	2,183	37.89	687	11.93	588	10.21
其他服務業		10,828	719	1,692	15.63	7,519	69.44	1,196	11.05	127	1.17

註：含強制性社會安全

表38 資訊經費全年

中華民國

受僱員工人數	經費支出	年底 使用電腦 家數	資訊 總支出 經費	無		5(不含)萬 以下		5萬— 未滿30萬		30萬— 未滿50萬	
				家數	%	家數	%	家數	%	家數	%
總計		482,773	197,714	34,909	7.23	261,868	54.24	115,645	23.95	24,018	4.98
未滿30人		440,078	60,012	34,519	7.84	255,199	57.99	104,650	23.78	20,515	4.66
30人至199人		39,218	58,320	338	0.86	6,613	16.86	10,886	27.76	3,433	8.75
200人以上		3,477	79,382	52	1.50	56	1.61	109	3.13	70	2.01

支出概況—按行業別分

97年

單位：家；百萬元；%

50萬— 未滿100萬		100萬— 未滿200萬		200萬— 未滿500萬		500萬— 未滿1000萬		1000萬— 未滿2000萬		2000萬— 未滿5000萬		5000萬— 未滿1億		1億— 未滿2億		2億 以上					
家數	%	家數	%	家數	%	家數	%	家數	%	家數	%	家數	%	家數	%	家數	%	家數	%		
22,289	4.62	10,601	2.20	8,482	1.76	2,737	0.57	1,504	0.31	630	0.13	186	0.04	77	0.02	74	0.02				
16	2.38	11	1.64	9	1.34	-	-	3	0.45	-	-	-	-	-	-	-	-	-	-		
6,883	5.11	3,203	2.38	2,584	1.92	711	0.53	674	0.50	124	0.09	33	0.02	10	0.01	13	0.01				
4	1.32	2	0.66	3	0.99	1	0.33	-	-	-	-	-	-	1	0.33	-	-				
4,877	5.48	2,517	2.83	2,260	2.54	663	0.75	618	0.69	115	0.13	31	0.03	7	0.01	11	0.01				
17	8.02	16	7.55	12	5.66	22	10.38	19	8.96	5	2.36	2	0.94	-	-	1	0.47				
59	3.10	33	1.74	9	0.47	6	0.32	4	0.21	-	-	-	-	1	0.05	1	0.05				
1,926	4.45	635	1.47	300	0.69	19	0.04	33	0.08	4	0.01	-	-	1	0.00	-	-				
15,390	4.43	7,387	2.13	5,889	1.70	2,026	0.58	827	0.24	506	0.15	153	0.04	67	0.02	61	0.02				
7,123	3.83	1,748	0.94	1,497	0.80	453	0.24	123	0.07	99	0.05	12	0.01	2	0.00	1	0.00				
840	7.78	523	4.85	253	2.34	99	0.92	25	0.23	43	0.40	4	0.04	5	0.05	3	0.03				
529	3.01	180	1.02	65	0.37	15	0.09	8	0.05	-	-	2	0.01	-	-	1	0.01				
1,168	12.28	464	4.88	693	7.28	279	2.93	179	1.88	65	0.68	16	0.17	11	0.12	10	0.11				
1,915	13.11	1,528	10.46	1,588	10.87	611	4.18	226	1.55	75	0.51	30	0.21	19	0.13	24	0.16				
127	1.22	223	2.14	52	0.50	68	0.65	3	0.03	2	0.02	-	-	-	-	-	-				
939	3.37	457	1.64	426	1.53	140	0.50	58	0.21	27	0.10	10	0.04	4	0.01	4	0.01				
488	4.15	427	3.63	281	2.39	9	0.08	14	0.12	2	0.02	-	-	1	0.01	-	-				
276	11.67	217	9.17	288	12.17	122	5.16	80	3.38	93	3.93	33	1.39	14	0.59	17	0.72				
1,024	5.90	774	4.46	491	2.83	128	0.74	56	0.32	65	0.37	36	0.21	6	0.03	-	-				
405	1.80	187	0.83	94	0.42	61	0.27	45	0.20	27	0.12	9	0.04	5	0.02	1	0.00				
394	6.84	595	10.33	108	1.87	28	0.49	8	0.14	8	0.14	1	0.02	-	-	-	-				
162	1.50	64	0.59	53	0.49	13	0.12	2	0.02	-	-	-	-	-	-	-	-				

支出概況—按受僱員工人數分

97年

單位：家；百萬元；%

50萬— 未滿100萬		100萬— 未滿200萬		200萬— 未滿500萬		500萬— 未滿1000萬		1000萬— 未滿2000萬		2000萬— 未滿5000萬		5000萬— 未滿1億		1億— 未滿2億		2億 以上			
家數	%	家數	%	家數	%	家數	%	家數	%	家數	%	家數	%	家數	%	家數	%	家數	%
22,289	4.62	10,601	2.20	8,482	1.76	2,737	0.57	1,504	0.31	630	0.13	186	0.04	77	0.02	74	0.02		
15,947	3.62	5,690	1.29	2,909	0.66	626	0.14	266	0.06	-	-	2	0.00	-	-	2	0.00		
6,204	15.82	4,592	11.71	4,640	11.83	1,517	3.87	703	1.79	249	0.63	33	0.08	7	0.02	3	0.01		
138	3.97	319	9.17	933	26.83	594	17.08	535	15.39	381	10.96	151	4.34	70	2.01	69	1.98		

表39 資訊經費全年支出

中華民國

機構類別	項目	資訊總支出經費	硬體經費		軟體經費	
			經費	%	經費	%
總計		197,714	50,492	25.54	38,198	19.32
民營企業		156,222	35,710	22.86	29,743	19.04
政府行政機關		20,151	5,909	29.32	4,655	23.10
公營事業機構		9,412	3,564	37.87	1,977	21.01
公立學校		4,539	2,352	51.82	561	12.36
公立研究機構		740	270	36.47	141	19.12
私立學校		4,699	2,106	44.81	825	17.56
私立研究機構		1,951	581	29.79	295	15.14

表40 資訊經費全年支出

中華民國

行業別	項目	資訊總支出經費	硬體經費		軟體經費	
			經費	%	經費	%
總計		197,714	50,492	25.54	38,198	19.32
農林漁牧業		126	22	17.17	13	10.35
工業部門		51,232	10,668	20.82	9,218	17.99
礦業及土石採取業		152	32	21.23	28	18.31
製造業		42,730	8,521	19.94	7,670	17.95
電力及燃氣供應業		1,331	350	26.31	203	15.24
用水供應及污染整治業		649	247	38.01	100	15.36
營造業		6,370	1,518	23.83	1,217	19.10
服務業部門		146,356	39,802	27.20	28,967	19.79
批發及零售業		30,953	6,550	21.16	5,474	17.68
運輸及倉儲業		7,150	1,723	24.10	1,539	21.53
住宿及餐飲業		2,289	394	17.23	387	16.89
資訊及通訊傳播業		18,673	4,354	23.32	2,450	13.12
金融及保險業		35,352	10,603	29.99	9,224	26.09
不動產業		1,546	494	31.95	263	17.02
專業、科學及技術服務業		9,457	2,366	25.02	1,653	17.48
支援服務業		2,805	604	21.53	372	13.25
公共行政及國防(註)		18,312	5,222	28.52	4,228	23.09
教育服務業		11,260	4,955	44.01	1,696	15.06
醫療保健及社會工作服務業		5,623	1,554	27.63	1,157	20.58
藝術、娛樂及休閒服務業		2,216	843	38.04	425	19.18
其他服務業		719	140	19.41	100	13.92

註：含強制性社會安全

結構概況－按機構類別分

97年

單位：百萬元；%

電腦連網經費		資訊人事經費		其他	
經費	%	經費	%	經費	%
22,270	11.26	60,207	30.45	26,547	13.43
20,192	12.93	50,314	32.21	20,263	12.97
1,082	5.37	4,472	22.19	4,035	20.02
431	4.58	2,439	25.91	1,000	10.63
226	4.98	924	20.36	476	10.48
28	3.73	190	25.69	111	14.98
226	4.80	1,116	23.76	426	9.07
86	4.41	752	38.55	236	12.11

結構概況－按行業別分

97年

單位：百萬元；%

電腦連網經費		資訊人事經費		其他	
經費	%	經費	%	經費	%
22,270	11.26	60,207	30.45	26,547	13.43
45	35.94	29	23.07	17	13.47
7,657	14.95	16,432	32.07	7,257	14.17
14	9.43	35	23.17	42	27.86
6,603	15.45	13,982	32.72	5,953	13.93
44	3.28	509	38.23	225	16.93
93	14.26	151	23.30	59	9.08
903	14.18	1,755	27.55	977	15.34
14,568	9.95	43,745	29.89	19,273	13.17
3,604	11.64	11,346	36.66	3,980	12.86
1,088	15.22	1,998	27.94	801	11.21
525	22.92	575	25.13	408	17.83
1,587	8.50	8,808	47.17	1,474	7.90
3,353	9.48	8,358	23.64	3,815	10.79
196	12.69	315	20.35	278	17.99
1,014	10.72	3,021	31.95	1,402	14.83
567	20.23	596	21.26	666	23.73
977	5.34	4,130	22.55	3,755	20.51
713	6.33	2,550	22.65	1,346	11.95
483	8.58	1,447	25.73	983	17.48
334	15.08	346	15.60	268	12.11
128	17.74	256	35.56	96	13.36

表41 資訊經費全年支出結構概況—按受僱員工人數分

中華民國97年

單位：百萬元；%

受僱員工人數	項目	資訊總支出經費	硬體經費		軟體經費	
			經費	%	經費	%
總計		197,714	50,492	25.54	38,198	19.32
未滿30人		60,012	12,876	21.46	9,828	16.38
30人至199人		58,320	14,738	25.27	12,079	20.71
200人以上		79,382	22,877	28.82	16,291	20.52

表41 資訊經費全年支出結構概況—按受僱員工人數分(續)

中華民國97年

單位：百萬元；%

受僱員工人數	項目	電腦連網經費		資訊人事經費		其他	
		經費	%	經費	%	經費	%
總計		22,270	11.26	60,207	30.45	26,547	13.43
未滿30人		11,225	18.70	15,496	25.82	10,587	17.64
30人至199人		6,050	10.37	18,961	32.51	6,491	11.13
200人以上		4,995	6.29	25,750	32.44	9,468	11.93

表42 資訊委外服務家數概況—按機構類別分

單位：家；%

設置概況 機構類別	97年			96年		
	有資訊經費支出 家數	資訊委外服務家數		有資訊經費支出 家數	資訊委外服務家數	
			%			%
總計	447,864	204,123	45.58	509,236	203,109	39.89
民營企業	440,088	200,830	45.63	501,358	200,491	39.99
政府行政機關	3,228	1,670	51.73	3,310	1,459	44.08
公營事業機構	378	197	52.12	429	188	43.82
公立學校	3,640	1,063	29.20	3,599	663	18.42
公立研究機構	51	30	58.82	56	30	53.57
私立學校	365	246	67.40	370	191	51.62
私立研究機構	114	87	76.32	114	87	76.32

表43 資訊委外服務家數概況—按行業別分

單位：家；%

設置概況 行業別	97年			96年		
	有資訊經費支出 家數	資訊委外服務家數		有資訊經費支出 家數	資訊委外服務家數	
			%			%
總計	447,864	204,123	45.58	509,236	203,109	39.89
農林漁牧業	460	195	42.39	751	240	31.96
工業部門	128,006	58,288	45.54	142,776	53,673	37.59
礦業及土石採取業	273	111	40.66	402	109	27.11
製造業	83,910	39,516	47.09	96,601	43,055	44.57
電力及燃氣供應業	204	118	57.84	215	78	36.28
用水供應及污染整治業	1,830	713	38.96	2,421	594	24.54
營造業	41,789	17,830	42.67	43,137	9,837	22.80
服務業部門	319,398	145,640	45.60	365,709	149,196	40.80
批發及零售業	170,316	73,552	43.19	197,185	73,656	37.35
運輸及倉儲業	9,961	4,528	45.46	11,155	4,344	38.94
住宿及餐飲業	15,836	7,094	44.80	15,403	5,807	37.70
資訊及通訊傳播業	9,143	2,627	28.73	10,321	4,935	47.82
金融及保險業	13,705	8,402	61.31	14,039	10,024	71.40
不動產業	8,527	3,472	40.72	13,481	5,866	43.51
專業、科學及技術服務業	26,615	13,162	49.45	28,811	11,596	40.25
支援服務業	10,998	5,311	48.29	12,260	5,224	42.61
公共行政及國防(註)	2,122	1,269	59.80	2,125	1,121	52.75
教育服務業	16,339	5,804	35.52	16,730	5,982	35.76
醫療保健及社會工作服務業	22,100	14,223	64.36	22,849	14,895	65.19
藝術、娛樂及休閒服務業	4,600	2,450	53.26	5,013	1,877	37.44
其他服務業	9,136	3,746	41.00	16,337	3,869	23.68

註：含強制性社會安全

表44 資訊委外服務家數概況—按受僱員工人數分

單位：家；%

設置概況 受僱員工人數	97年			96年		
	有資訊經費支出 家數	資訊委外服務家數		有資訊經費支出 家數	資訊委外服務家數	
		金額	%		金額	%
總計	447,864	204,123	45.58	509,236	203,109	39.89
未滿30人	405,559	178,592	44.04	469,582	177,630	37.83
30人至199人	38,880	23,322	59.98	36,174	23,144	63.98
200人以上	3,425	2,209	64.50	3,480	2,335	67.10

表45 資訊委外服務經費概況—按機構類別分

單位：萬元；%

經費概況 機構類別	97年			96年		
	資訊 總支出 經費	資訊委外服務經費		資訊 總支出 經費	資訊委外服務經費	
		金額	占資訊總支出 經費(%)		金額	占資訊總支出 經費(%)
總計	19,771,365	2,772,558	14.02	19,337,222	2,271,226	11.75
民營企業	15,622,185	1,898,247	12.15	15,355,443	1,470,234	9.57
政府行政機關	2,015,138	657,624	32.63	1,797,565	624,314	34.73
公營事業機構	941,176	142,464	15.14	1,034,917	116,862	11.29
公立學校	453,902	25,425	5.60	449,215	18,574	4.13
公立研究機構	73,968	6,533	8.83	45,247	5,810	12.84
私立學校	469,919	28,853	6.14	505,160	20,523	4.06
私立研究機構	195,077	13,413	6.88	149,675	14,909	9.96

表46 資訊委外服務經費概況—按行業別分

單位：萬元；%

行業別	經費概況	97年			96年		
		資訊 總支出 經費	資訊委外服務經費		資訊 總支出 經費	資訊委外服務經費	
			金額	占資訊總支出 經費(%)		金額	占資訊總支出 經費(%)
總計		19,771,365	2,772,558	14.02	19,337,222	2,271,226	11.75
農林漁牧業		12,553	1,235	9.84	14,093	1,005	7.13
工業部門		5,123,206	474,867	9.27	4,767,338	426,701	8.95
礦業及土石採取業		15,231	2,060	13.53	8,839	265	3.00
製造業		4,272,961	395,097	9.25	4,010,264	366,017	9.13
電力及燃氣供應業		133,056	20,400	15.33	115,282	10,810	9.38
用水供應及污染整治業		64,927	6,853	10.56	77,320	6,950	8.99
營造業		637,032	50,457	7.92	555,632	42,659	7.68
服務業部門		14,635,606	2,296,456	15.69	14,555,791	1,843,520	12.67
批發及零售業		3,095,280	396,983	12.83	3,591,637	362,451	10.09
運輸及倉儲業		715,010	115,477	16.15	795,229	97,239	12.23
住宿及餐飲業		228,888	35,271	15.41	196,628	16,490	8.39
資訊及通訊傳播業		1,867,301	120,483	6.45	1,497,402	84,556	5.65
金融及保險業		3,535,191	605,302	17.12	3,133,077	381,863	12.19
不動產業		154,644	29,339	18.97	197,705	19,283	9.75
專業、科學及技術服務業		945,666	106,992	11.31	1,047,377	105,164	10.04
支援服務業		280,496	34,426	12.27	339,517	29,550	8.70
公共行政及國防(註)		1,831,236	609,871	33.30	1,612,585	577,980	35.84
教育服務業		1,125,977	82,365	7.31	1,191,181	54,685	4.59
醫療保健及社會工作服務業		562,341	80,058	14.24	603,006	74,712	12.39
藝術、娛樂及休閒服務業		221,636	73,354	33.10	185,784	24,079	12.96
其他服務業		71,938	6,536	9.09	164,663	15,468	9.39

註：含強制性社會安全

表47 資訊委外服務經費概況—按受僱員工人數分

單位：萬元；%

受僱員工人數	經費概況	97年			96年		
		資訊 總支出 經費	資訊委外服務經費		資訊 總支出 經費	資訊委外服務經費	
			金額	占資訊總支出 經費(%)		金額	占資訊總支出 經費(%)
總計		19,771,365	2,772,558	14.02	19,337,222	2,271,226	11.75
未滿 30 人		6,001,154	757,861	12.63	6,556,776	630,713	9.62
30 人 至 199 人		5,831,991	898,267	15.40	5,206,492	583,040	11.20
200 人 以 上		7,938,220	1,116,430	14.06	7,573,954	1,057,473	13.96

表48 整體資訊人員平均每月經常性薪資概況－按機構類別分

單位：萬元

機構類別	平均月薪	97年 平均月薪	96年 平均月薪	95年 平均月薪
平均月薪		4.2	4.3	4.2
民營企業		4.0	4.1	4.0
政府行政機關		5.3	5.2	5.2
公營事業機構		5.8	5.9	6.0
公立學校		5.0	5.3	5.2
公立研究機構		4.0	4.9	4.7
私立學校		4.7	4.7	5.0
私立研究機構		5.5	5.6	6.3

註：「經常性薪資」不含非經常性之年節獎金及紅利等，據調查表上之調查資料平均值計算而得，採四捨五入方式

表49 整體資訊人員平均每月經常性薪資概況－按地區別分

單位：萬元

地區別	平均月薪	97年 平均月薪	96年 平均月薪	95年 平均月薪
平均月薪		4.2	4.3	4.2
臺灣地區		4.2	4.3	4.2
北部地區		4.5	4.5	4.4
中部地區		3.5	3.9	3.8
南部地區		3.7	4.0	4.0
東部地區		3.8	4.2	4.2
金馬地區		4.0	3.7	4.2

註：「經常性薪資」不含非經常性之年節獎金及紅利等，據調查表上之調查資料平均值計算而得，採四捨五入方式

表50 整體資訊人員平均每月經常性薪資概況—按行業別分

單位：萬元

行業別	平均月薪	97年 平均月薪	96年 平均月薪
平均月薪		4.2	4.3
農林漁牧業		3.0	3.4
工業部門		4.2	4.2
礦業及土石採取業		6.9	7.2
製造業		4.2	4.2
電力及燃氣供應業		6.1	6.9
用水供應及污染整治業		4.9	4.5
營造業		3.7	3.8
服務業部門		4.2	4.3
批發及零售業		3.5	3.8
運輸及倉儲業		4.4	4.3
住宿及餐飲業		3.8	3.9
資訊及通訊傳播業		4.4	4.4
金融及保險業		5.3	4.8
不動產業		3.5	3.7
專業、科學及技術服務業		4.3	4.6
支援服務業		3.5	3.9
公共行政及國防(註)		5.3	5.2
教育服務業		4.3	4.6
醫療保健及社會工作服務業		4.1	4.3
藝術、娛樂及休閒服務業		3.1	3.6
其他服務業		3.3	4.4

註：1.含強制性社會安全

2.「經常性薪資」不含非經常性之年節獎金及紅利等，據調查表上之調查資料平均值計算而得，採四捨五入方式

表51 整體資訊人員平均每月經常性薪資概況—按受僱員工人數分

單位：萬元

受僱員工人數	平均月薪	97年 平均月薪	96年 平均月薪	95年 平均月薪
平均月薪		4.2	4.3	4.2
未滿30人		3.2	3.5	3.5
30人至199人		4.4	4.4	4.3
200人以上		5.2	5.0	5.2

註：「經常性薪資」不含非經常性之年節獎金及紅利等，據調查表上之調查資料平均值計算而得，採四捨五入方式

表52 員工人數規模30人以上機構資訊人員平均每月經常性薪資概況—按機構類別分

單位：萬元

機構類別	職務	97年						96年					
		平均月薪	監督管理人員	系統分析	程式設計	系統管理	其他	平均月薪	監督管理人員	系統分析	程式設計	系統管理	其他
平均月薪		4.8	6.6	5.3	4.4	4.2	3.9	4.7	6.0	4.8	4.4	4.0	3.8
民營企業		4.7	6.5	5.2	4.3	4.1	3.8	4.6	5.8	4.6	4.3	3.8	3.6
政府行政機關		5.3	7.2	6.0	5.4	4.9	4.1	5.3	7.1	6.0	5.4	4.7	3.9
公營事業機構		5.7	7.9	6.2	5.2	5.1	5.0	5.8	8.1	6.4	5.2	5.2	4.9
公立學校		5.1	6.8	5.5	4.6	4.7	4.1	5.3	6.9	5.5	4.7	4.5	4.3
公立研究機構		4.0	6.9	4.3	3.4	3.9	3.3	4.9	6.8	6.2	4.3	4.4	3.3
私立學校		4.8	6.7	5.1	4.2	4.2	3.9	4.7	6.4	4.6	4.1	4.1	3.8
私立研究機構		5.5	8.0	6.2	4.8	4.9	4.1	5.7	7.5	5.8	5.5	5.3	3.4

註：「經常性薪資」不含非經常性之年節獎金及紅利等，據調查表上之調查資料平均值計算而得，採四捨五入方式

表53 員工人數規模30人以上機構資訊人員平均每月經常性薪資概況—按行業別分

單位：萬元

行業別	職務	97年						96年					
		平均月薪	監督管理人員	系統分析	程式設計	系統管理	其他	平均月薪	監督管理人員	系統分析	程式設計	系統管理	其他
平均月薪		4.8	6.6	5.3	4.4	4.2	3.9	4.7	6.0	4.8	4.4	4.0	3.8
農林漁牧業		3.1	4.5	-	-	3.0	2.6	3.5	3.7	4.0	3.4	3.2	-
工業部門		4.5	6.2	5.0	4.3	3.9	3.7	4.5	5.5	4.5	4.4	3.9	3.8
礦業及土石採取業		8.2	11.7	7.9	8.0	6.2	6.7	7.2	9.9	8.0	7.2	6.1	4.9
製造業		4.5	6.1	5.0	4.2	3.9	3.6	4.5	5.5	4.4	4.4	3.7	3.4
電力及燃氣供應業		6.0	7.5	5.6	4.9	5.4	5.2	6.8	8.5	6.4	5.2	5.9	6.2
用水供應及污染整治業		6.5	9.1	6.8	5.7	5.5	6.5	6.2	6.5	7.2	5.8	5.5	6.3
營造業		4.5	6.4	5.9	5.2	4.1	3.4	4.7	4.4	5.3	5.2	5.1	4.8
服務業部門		4.9	6.8	5.4	4.5	4.3	4.0	4.8	6.3	5.0	4.5	4.1	3.8
批發及零售業		4.5	6.1	4.9	4.1	3.9	4.0	4.7	6.0	4.6	4.5	3.7	3.8
運輸及倉儲業		5.2	7.1	5.9	4.6	4.9	4.1	5.0	6.6	5.4	4.5	4.3	4.1
住宿及餐飲業		4.2	6.3	5.0	4.1	3.4	2.7	4.4	4.9	4.2	4.2	4.1	2.7
資訊及通訊傳播業		4.8	7.1	4.9	4.2	4.4	4.1	4.7	6.2	4.7	4.4	4.1	4.0
金融及保險業		5.5	8.1	6.0	5.0	4.9	4.4	4.8	6.8	5.2	4.3	3.9	3.8
不動產業		4.1	5.0	4.5	4.0	3.9	3.8	4.2	5.2	3.8	4.0	3.4	4.2
專業、科學及技術服務業		4.9	6.8	5.7	4.5	4.3	3.7	5.0	6.3	5.2	4.8	4.4	3.5
支援服務業		3.9	5.4	4.3	3.8	3.4	2.9	4.1	4.9	4.0	3.9	3.7	3.3
公共行政及國防(註)		5.3	7.2	5.9	5.4	4.9	4.1	5.2	7.0	6.0	5.4	4.7	3.9
教育服務業		4.8	6.7	5.1	4.3	4.3	3.9	5.0	6.6	4.9	4.4	4.2	3.9
醫療保健及社會工作服務業		4.6	6.0	5.0	4.5	3.8	3.5	4.4	5.7	4.9	4.4	3.7	3.5
藝術、娛樂及休閒服務業		4.1	5.2	4.8	4.0	4.0	3.3	4.3	5.5	4.7	4.0	3.8	3.8
其他服務業		3.9	4.7	4.3	3.8	4.4	2.8	4.6	6.4	6.0	5.0	3.5	3.0

註：1.含強制性社會安全

2.「經常性薪資」不含非經常性之年節獎金及紅利等，據調查表上之調查資料平均值計算而得，採四捨五入方式

表54 員工人數規模30人以上機構資訊人員平均每月經常性薪資概況—按受僱員工人數分

單位：萬元

受僱員工人數	職務	97年					96年						
		平均月薪	監督管理人員	系統分析	程式設計	系統管理	其他	平均月薪	監督管理人員	系統分析	程式設計	系統管理	其他
平均月薪		4.8	6.6	5.3	4.4	4.2	3.9	4.7	6.0	4.8	4.4	4.0	3.8
30 人 至 199 人		4.4	5.9	4.8	4.2	3.9	3.5	4.4	5.4	4.3	4.2	3.7	3.5
200 人 以 上		5.2	7.5	5.6	4.6	4.7	4.2	5.0	6.7	5.2	4.6	4.3	4.0

註：「經常性薪資」不含非經常性之年節獎金及紅利等，據調查表上之調查資料平均值計算而得，採四捨五入方式

表55 單位內部資訊人員設置概況—按機構類別分

單位：家；%

機構類別	設置概況	97年底			96年底資訊人員設置%	95年底資訊人員設置%
		使用電腦家數	有資訊人員家數	資訊人員設置%		
總 計		482,773	45,861	9.50	7.46	8.21
民營企業		474,033	43,926	9.27	7.25	7.98
政府行政機關		3,975	871	21.91	19.22	20.52
公營事業機構		445	269	60.45	57.59	62.78
公立學校		3,787	359	9.48	9.12	9.73
公立研究機構		51	18	35.29	35.09	38.60
私立學校		366	354	96.72	85.68	84.07
私立研究機構		116	64	55.17	53.45	54.46

表56 單位內部資訊人員設置概況—按行業別分

單位：家；%

設置概況 行業別	97年底			96年底資訊 人員設置%
	使用電腦家數	有資訊人員家數	資訊人員設置%	
總計	482,773	45,861	9.50	7.46
農林漁牧業	672	56	8.33	5.97
工業部門	134,710	13,622	10.11	8.13
礦業及土石採取業	302	12	3.97	0.94
製造業	88,984	10,412	11.70	9.83
電力及燃氣供應業	212	73	34.43	31.62
用水供應及污染整治業	1,901	115	6.05	4.67
營造業	43,311	3,010	6.95	4.50
服務業部門	347,391	32,183	9.26	7.20
批發及零售業	186,067	17,051	9.16	6.99
運輸及倉儲業	10,790	1,384	12.83	8.11
住宿及餐飲業	17,577	747	4.25	2.14
資訊及通訊傳播業	9,515	3,177	33.39	33.81
金融及保險業	14,607	1,991	13.63	8.99
不動產業	10,437	532	5.10	4.16
專業、科學及技術服務業	27,858	2,409	8.65	6.15
支援服務業	11,748	795	6.77	6.30
公共行政及國防(註)	2,366	728	30.77	27.25
教育服務業	17,353	1,637	9.43	8.25
醫療保健及社會工作服務業	22,484	818	3.64	2.64
藝術、娛樂及休閒服務業	5,761	554	9.62	7.77
其他服務業	10,828	360	3.32	3.52

註：含強制性社會安全

表57 單位內部資訊人員設置概況—按受僱員工人數分

單位：家；%

設置概況 受僱員工人數	97年底			96年底資訊 人員設置%	95年底資訊 人員設置%
	使用電腦家數	有資訊人員家數	資訊人員設置%		
總計	482,773	45,861	9.50	7.46	8.21
未滿 30 人	440,078	30,345	6.90	5.05	5.95
30 人 至 199 人	39,218	12,634	32.21	32.52	35.52
200 人 以 上	3,477	2,882	82.89	79.39	78.31

表58 單位內部資訊人員人數概況—按機構類別分

單位：人；%

機構類別	人數	97年底		96年底	
		資訊人員人數	分配比(%)	資訊人員人數	分配比(%)
總計		110,050	100.00	101,657	100.00
民營企業		96,913	88.06	88,715	87.27
政府行政機關		5,760	5.23	5,512	5.42
公營事業機構		2,707	2.46	2,826	2.78
公立學校		1,332	1.21	1,354	1.33
公立研究機構		323	0.29	176	0.17
私立學校		1,919	1.74	1,813	1.78
私立研究機構		1,096	1.00	1,261	1.24

表59 單位內部資訊人員人數概況—按行業別分

單位：人；%

行業別	人數	97年底		96年底	
		資訊人員人數	分配比(%)	資訊人員人數	分配比(%)
總計		110,050	100.00	101,657	100.00
農林漁牧業		78	0.07	64	0.06
工業部門		30,189	27.43	29,139	28.66
礦業及土石採取業		39	0.04	36	0.04
製造業		25,577	23.24	25,054	24.65
電力及燃氣供應業		492	0.45	477	0.47
用水供應及污染整治業		231	0.21	264	0.26
營造業		3,850	3.50	3,308	3.25
服務業部門		79,783	72.50	72,454	71.27
批發及零售業		26,232	23.84	22,477	22.11
運輸及倉儲業		3,475	3.16	2,903	2.86
住宿及餐飲業		1,286	1.17	697	0.69
資訊及通訊傳播業		15,925	14.47	14,254	14.02
金融及保險業		11,043	10.03	9,711	9.55
不動產業		720	0.65	788	0.78
專業、科學及技術服務業		5,507	5.00	5,765	5.67
支援服務業		1,384	1.26	2,197	2.16
公共行政及國防(註)		5,332	4.85	5,096	5.01
教育服務業		4,692	4.26	4,899	4.82
醫療保健及社會工作服務業		2,615	2.38	2,291	2.25
藝術、娛樂及休閒服務業		905	0.82	688	0.68
其他服務業		667	0.61	688	0.68

註：含強制性社會安全

表60 單位內部資訊人員人數概況—按受僱員工人數分

單位：人；%

受僱員工人數	人數	97年底		96年底	
		資訊人員人數	分配比(%)	資訊人員人數	分配比(%)
總計		110,050	100.00	101,657	100.00
未滿30人		39,996	36.34	35,583	35.00
30人至199人		34,330	31.19	30,487	29.99
200人以上		35,724	32.46	35,587	35.01

表61 有運用資訊作業派遣人力設置概況—按機構類別分

中華民國97年

單位：家；%；人

機構類別	設置概況	年底使用電腦家數	有運用 資訊作業派遣人力 家數	運用 資訊作業派遣人力 設置%	平均每月運用 資訊作業派遣人力
民營企業	474,033	20,177	4.26	0.57	
政府行政機關	3,975	1,106	27.82	2.25	
公營事業機構	445	115	25.84	3.73	
公立學校	3,787	859	22.68	1.58	
公立研究機構	51	23	45.10	2.73	
私立學校	366	40	10.93	1.71	
私立研究機構	116	15	12.93	9.51	

表62 有運用資訊作業派遣人力設置概況—按行業別分

中華民國97年

單位：家；%；人

行業別	設置概況	年底使用電腦家數	有運用 資訊作業派遣人力 家數	運用 資訊作業派遣人力 設置%	平均每月運用 資訊作業派遣人力
總計		482,773	22,335	4.63	0.72
農林漁牧業		672	11	1.64	0.68
工業部門		134,710	3,447	2.56	1.16
礦業及土石採取業		302	1	0.33	1.00
製造業		88,984	2,389	2.68	1.19
電力及燃氣供應業		212	32	15.09	4.51
用水供應及污染整治業		1,901	27	1.42	1.65
營造業		43,311	998	2.30	0.96
服務業部門		347,391	18,877	5.43	0.64
批發及零售業		186,067	9,579	5.15	0.31
運輸及倉儲業		10,790	611	5.66	1.06
住宿及餐飲業		17,577	469	2.67	0.98
資訊及通訊傳播業		9,515	593	6.23	1.56
金融及保險業		14,607	3,462	23.70	0.23
不動產業		10,437	232	2.22	0.92
專業、科學及技術服務業		27,858	441	1.58	1.76
支援服務業		11,748	261	2.22	1.08
公共行政及國防(註)		2,366	792	33.47	2.55
教育服務業		17,353	1,681	9.69	1.33
醫療保健及社會工作服務業		22,484	440	1.96	0.96
藝術、娛樂及休閒服務業		5,761	208	3.61	1.60
其他服務業		10,828	108	1.00	0.13

註：含強制性社會安全

表63 有運用資訊作業派遣人力設置概況—按受僱員工人數分

中華民國97年

單位：家；%；人

受僱員工人數	設置概況	年底使用電腦家數	有運用 資訊作業派遣人力 家數	運用 資訊作業派遣人力 設置%	平均每月運用 資訊作業派遣人力
總計		482,773	22,335	4.63	0.72
未滿 30 人		440,078	17,777	4.04	0.53
30 人 至 199 人		39,218	3,934	10.03	0.99
200 人 以 上		3,477	624	17.95	4.57

表64 資安防護裝置建置概況—按機構類別分

中華民國97年12月底

單位：家；%

建置概況 機構類別	使用電腦 家數(註2)	無建置		有建置(註1)							
				防毒		防火牆		入侵或漏洞偵測 系統		其他	
		家數	%	家數	%	家數	%	家數	%	家數	%
總計	42,695	2,763	6.47	39,201	91.82	32,237	75.51	8,651	20.26	281	0.66
民營企業	37,861	2,760	7.29	34,389	90.83	27,863	73.59	8,274	21.85	251	0.66
政府行政機關	1,710	-	-	1,710	100.00	1,530	89.47	131	7.66	8	0.47
公營事業機構	407	-	-	407	100.00	311	76.41	31	7.62	-	-
公立學校	2,274	-	-	2,271	99.87	2,112	92.88	26	1.14	1	0.04
公立研究機構	41	-	-	41	100.00	37	90.24	5	12.20	1	2.44
私立學校	348	3	0.86	329	94.54	330	94.83	154	44.25	17	4.89
私立研究機構	54	-	-	54	100.00	54	100.00	30	55.56	3	5.56

註：1.本問項為複選題

2.本項目係針對30人以上機構調查

表65 資安防護裝置建置概況—按地區別分

中華民國97年12月底

單位：家；%

建置概況 地區別	使用電腦 家數(註2)	無建置		有建置(註1)							
				防毒		防火牆		入侵或漏洞偵測 系統		其他	
		家數	%	家數	%	家數	%	家數	%	家數	%
總計	42,695	2,763	6.47	39,201	91.82	32,237	75.51	8,651	20.26	281	0.66
臺灣地區	42,644	2,763	6.48	39,150	91.81	32,195	75.50	8,651	20.29	281	0.66
北部地區	23,482	974	4.15	22,257	94.78	18,474	78.67	5,098	21.71	226	0.96
中部地區	8,610	853	9.91	7,572	87.94	6,095	70.79	1,495	17.36	18	0.21
南部地區	9,839	935	9.50	8,619	87.60	6,970	70.84	1,776	18.05	27	0.27
東部地區	713	1	0.14	702	98.46	656	92.01	282	39.55	10	1.40
金馬地區	51	-	-	51	100.00	42	82.35	-	-	-	-

註：1.本問項為複選題

2.本項目係針對30人以上機構調查

表66 遭遇資通安全事件概況－按機構類別分

中華民國97年

單位：家；%

資安事件概況 機構類別	年底 使用電腦 家數(註2)	無遭遇過		有遭遇過(註1)											
				電腦病毒		阻斷式攻擊 (DDoS)		被植入後門 程式		資料遭竊或 被破壞		網頁被置換		其他	
		家數	%	家數	%	家數	%	家數	%	家數	%	家數	%	家數	%
總計	42,695	19,313	45.23	22,714	53.20	1,263	2.96	4,560	10.68	954	2.23	618	1.45	231	0.54
民營企業	37,861	16,841	44.48	20,639	54.51	1,226	3.24	4,379	11.57	755	1.99	442	1.17	98	0.26
政府行政機關	1,710	1,035	60.53	577	33.74	-	-	16	0.94	65	3.80	21	1.23	38	2.22
公營事業機構	407	304	74.69	97	23.83	-	-	1	0.25	2	0.49	3	0.74	4	0.98
公立學校	2,274	1,014	44.59	1,111	48.86	-	-	55	2.42	117	5.15	99	4.35	67	2.95
公立研究機構	41	21	51.22	18	43.90	-	-	-	-	1	2.44	1	2.44	2	4.88
私立學校	348	83	23.85	234	67.24	32	9.20	98	28.16	13	3.74	47	13.51	19	5.46
私立研究機構	54	15	27.78	38	70.37	5	9.26	11	20.37	1	1.85	5	9.26	3	5.56

註：1.本問項為複選題

2.本項目係針對30人以上機構調查

表67 遭遇資通安全事件概況－按地區別分

中華民國97年

單位：家；%

資安事件概況 地區別	年底 使用電腦 家數(註2)	無遭遇過		有遭遇過(註1)											
				電腦病毒		阻斷式攻擊 (DDoS)		被植入後門 程式		資料遭竊或 被破壞		網頁被置換		其他	
		家數	%	家數	%	家數	%	家數	%	家數	%	家數	%	家數	%
總計	42,695	19,313	45.23	22,714	53.20	1,263	2.96	4,560	10.68	954	2.23	618	1.45	231	0.54
臺灣地區	42,644	19,287	45.23	22,690	53.21	1,263	2.96	4,559	10.69	953	2.23	617	1.45	230	0.54
北部地區	23,482	10,338	44.03	12,695	54.06	880	3.75	2,755	11.73	478	2.04	409	1.74	104	0.44
中部地區	8,610	3,635	42.22	4,901	56.92	156	1.81	815	9.47	162	1.88	79	0.92	34	0.39
南部地區	9,839	5,101	51.84	4,605	46.80	200	2.03	967	9.83	281	2.86	118	1.20	87	0.88
東部地區	713	213	29.87	489	68.58	27	3.79	22	3.09	32	4.49	11	1.54	5	0.70
金馬地區	51	26	50.98	24	47.06	-	-	1	1.96	1	1.96	1	1.96	1	1.96

註：1.本問項為複選題

2.本項目係針對30人以上機構調查

表68 資安經費概況—按機構類別分

單位：百萬元；%

機構類別	97年			96年		
	資訊 總支出 經費	資安經費		資訊 總支出 經費	資安經費	
		金額	占資訊總支出 經費(%)		金額	占資訊總支出 經費(%)
總計	137,702	7,156	5.20	127,804	6,895	5.40
民營企業	97,933	4,419	4.51	88,716	4,374	4.93
政府行政機關	18,825	1,488	7.91	17,640	1,334	7.56
公營事業機構	9,280	626	6.74	10,205	651	6.38
公立學校	4,322	239	5.54	4,281	203	4.74
公立研究機構	736	68	9.24	449	21	4.75
私立學校	4,683	223	4.76	5,035	256	5.09
私立研究機構	1,923	93	4.84	1,478	57	3.84

註：本項目係針對30人以上機構調查

表69 資安經費概況—按行業別分

單位：百萬元；%

行業別	97年			96年		
	資訊 總支出 經費	資安經費		資訊 總支出 經費	資安經費	
		金額	占資訊總支出 經費(%)		金額	占資訊總支出 經費(%)
總計	137,702	7,156	5.20	127,804	6,895	5.40
農林漁牧業	47	2	4.52	86	2	1.96
工業部門	34,576	1,857	5.37	32,858	1,781	5.42
礦業及土石採取業	132	2	1.71	69	4	5.43
製造業	30,935	1,646	5.32	29,174	1,608	5.51
電力及燃氣供應業	1,189	59	4.96	994	75	7.56
用水供應及污染整治業	481	39	8.05	522	6	1.12
營造業	1,840	111	6.02	2,098	88	4.20
服務業部門	103,079	5,297	5.14	94,861	5,113	5.39
批發及零售業	15,327	682	4.45	14,351	795	5.54
運輸及倉儲業	5,140	302	5.87	6,186	266	4.30
住宿及餐飲業	1,251	56	4.52	839	53	6.37
資訊及通訊傳播業	13,361	573	4.29	9,610	409	4.26
金融及保險業	28,745	1,196	4.16	23,771	1,127	4.74
不動產業	454	18	3.92	546	25	4.54
專業、科學及技術服務業	6,241	304	4.88	6,994	415	5.93
支援服務業	993	59	5.92	1,691	93	5.49
公共行政及國防(註)	17,170	1,363	7.94	15,950	1,192	7.47
教育服務業	9,339	485	5.19	9,750	484	4.97
醫療保健及社會工作服務業	4,133	205	4.97	4,112	203	4.94
藝術、娛樂及休閒服務業	749	48	6.45	715	37	5.20
其他服務業	176	6	3.25	345	13	3.91

註：1.含強制性社會安全

2.本項目係針對30人以上機構調查

表70 資安經費概況—按受僱員工人數分

單位：百萬元；%

受僱員工人數	經費概況	97年			96年		
		資訊 總支出 經費	資安經費		資訊總支 出經費	資安經費	
			金額	占資訊總支出 經費（%）		金額	占資訊總支出 經費（%）
總計		137,702	7,156	5.20	127,804	6,895	5.40
30 人 至 199 人		58,320	2,905	4.98	52,065	2,611	5.02
200 人 以 上		79,382	4,251	5.36	75,740	4,284	5.66

註：本項目係針對30人以上機構調查

核定機關：行政院主計處
核定文號：處普三字第 0970006402 號
有效期間：至民國 100 年 12 月底止
調查週期：定期按年調查

本調查所填個別資料係供整體統計分析
參用，個別資料絕對保密，請據實填報。

調查資料時期：

動態資料自 97 年 1 月 1 日至 97 年 12 月 31 日止，
靜態資料以 97 年 12 月 31 日為準。

97 年電腦應用概況調查

填表人：_____ 電話：(____) _____ 分機 _____

傳真：(____) _____ E-mail：_____

1. 97 年底經常僱用員工人數：_____ 人。

▲經常僱用員工：指 97 年底已僱用 3 個月或預期僱用 3 個月以上之員工，不包含短期臨時人員、一般性工友、司機、警衛、學生。

2. 貴單位使用電腦狀況。

2-1. 97 年底共計 _____ 台個人電腦(含筆記型電腦、教學用電腦)或工作站，其中電腦教室之教學用電腦 _____ 台。

▲個人電腦：不包含終端機、週邊設備、櫃員機、伺服器。

2-2. 97 年底共計 _____ 台伺服器(含小型以上主機)。以作業系統分：

伺服器 作業系統	Windows 伺服器	UNIX 伺服器	Linux 伺服器	其他
伺服器台數	_____ 台	_____ 台	_____ 台	_____ 台

3. 貴單位有關資通安全之現況。

3-1. 貴單位截至 97 年底有無建置資安防護裝置？

無

有，項目(可複選)： 防毒 防火牆 入侵或漏洞偵測系統 其他 _____。

3-2. 97 年間貴單位有無遭遇資通安全事件？

無

有，項目(可複選)： 電腦病毒 被植入後門程式 資料遭竊或被破壞
 網頁被置換 阻斷式攻擊(DDoS) 其他 _____。

4. 貴單位進行電子商務交易概況。

▲電子商務交易：指透過網際網路從事商品或服務的採購與銷售，但收付款項或運送方式可採線上或非線上處理。

4-1. 97 年間貴單位有無透過網際網路從事商品或服務的銷售？

無

有，a. 占營業額比率： 小於 1% 1%~未滿 2% 2%~未滿 5% 5%~未滿 10% 10%~未滿 25% 25% 以上。

b. 有無利用線上收款？ 無 有

4-2. 97 年間貴單位有無透過網際網路從事商品或服務的採購？

無

有，其中有無利用線上付款？ 無 有

5. 97 年間貴單位資訊相關經費支出狀況。

▲資訊相關經費支出：是指使用在資訊相關之實際支出費用，非預算數。

5-1. 資訊總支出經費(含資訊委外服務經費) _____ 千元，其中資訊委外服務經費 _____ 千元。

(請續填下頁)

5-2. 資訊總支出經費分配比率：

項目	硬體經費	軟體經費	電腦連網經費	資訊人事經費	其他	總計
分配比率	%	%	%	%	%	100 %

- ▲硬體經費：包含硬體購租、維護等費用，及與硬體操作或管理有關之委外服務費用。
- ▲軟體經費：包含軟體購租、維護等費用，及與應用系統開發有關之委外服務費用。
- ▲電腦連網經費：包含電腦連網用之電話撥接、有線寬頻、無線寬頻、固接專線等相關經費。
- ▲資訊人事經費：為單位內部資訊人員之人事相關經費。
- ▲其他經費：包含
 - a. 運用資訊作業派遣人力相關費用。
 - b. 消耗品：含報表紙、磁帶、磁片、碳粉、色帶及油墨等支出費用。
 - c. 資訊訓練費用。
 - d. 其他資訊行政管理費用：含機房裝修、水電、空調等支出費用。

5-3. 資通安全經費支出占資訊總支出經費比率 _____ %。

- ▲資通安全經費：含防毒、防火牆、入侵或漏洞偵測、安全監控、電子簽章、虛擬私有網路(VPN)等相關設備或服務經費。

6. 97 年底貴單位資訊人員概況。

- ▲平均經常性月薪：平均每人按月給領之經常性薪資，包括按月本薪、固定津貼、按月獎金等，惟不含非經常性年節獎金及紅利。

6-1. 經常僱用員工人數未達 30 人者，單位內部資訊人員 _____ 人，平均經常性月薪(代碼) _____。

6-2. 經常僱用員工人數 30 人以上(含)者，單位內部資訊人員薪資：

職務	監督管理人員	系統分析	程式設計	系統管理	其他
人數	人	人	人	人	人
平均經常性月薪(代碼)					

- ▲監督管理人員：指資訊部門正副負責人及以下之各級主管，或專案負責人、專案經理或計畫主持人。
- ▲系統分析：指擔任系統分析、資料庫管理、資訊安全管理或系統整合等工作。
- ▲程式設計：指程式設計或網頁設計。
- ▲系統管理：指擔任電腦系統、伺服器或網路系統之系統軟體建置、設備管理、維護及機器操作等工作。
- ▲其他：指資訊單位之資料輸入人員、客服人員或行政人員。
- ▲業務部門為配合本身業務需要而使用電腦設備之人員不予列入。
- ▲若工作項目涵括數個職務時，請選其主要職務一項填寫即可。
- ▲學校如教授、講師、助教等以主要負責工作決定其職務歸屬。

月薪代碼說明：

- 01) 未滿 2 萬元 02) 2 萬元至未滿 2.5 萬元 03) 2.5 萬元至未滿 3 萬元 04) 3 萬元至未滿 3.5 萬元
- 05) 3.5 萬元至未滿 4 萬元 06) 4 萬元至未滿 4.5 萬元 07) 4.5 萬元至未滿 5 萬元 08) 5 萬元至未滿 5.5 萬元
- 09) 5.5 萬元至未滿 6 萬元 10) 6 萬元至未滿 7 萬元 11) 7 萬元至未滿 8 萬元 12) 8 萬元至未滿 9 萬元
- 13) 9 萬元至未滿 10 萬元 14) 10 萬元至未滿 12 萬元 15) 12 萬元至未滿 14 萬元 16) 14 萬元至未滿 16 萬元
- 17) 16 萬元以上

7. 97 年間貴單位平均每月運用資訊作業派遣人力 _____ 人。

- ▲資訊作業派遣人力：指貴單位因資訊業務需要，與派遣公司或相關資訊專業公司簽訂勞務契約，委請提供數名具資訊相關專長人員，由貴單位指揮運用來處理資訊業務，該人員即為資訊作業派遣人力。

※ 貴單位對本調查之建議事項：

97 年電腦應用概況報告
讀者意見表

感謝您撥冗閱讀，懇請 惠填下列意見表後寄回，我們將根據回函提供更進一步的服務。

您的寶貴意見，是我們努力的目標，謝謝！

1. 您所屬行業別是

- | | | |
|--|--------------------------------------|---------------------------------|
| <input type="checkbox"/> 農林漁牧業 | <input type="checkbox"/> 礦業及土石採取業 | <input type="checkbox"/> 製造業 |
| <input type="checkbox"/> 電力及燃氣供應業 | <input type="checkbox"/> 用水供應及污染整治業 | <input type="checkbox"/> 營造業 |
| <input type="checkbox"/> 批發及零售業 | <input type="checkbox"/> 運輸及倉儲業 | <input type="checkbox"/> 住宿及餐飲業 |
| <input type="checkbox"/> 資訊及通訊傳播業 | <input type="checkbox"/> 金融及保險業 | <input type="checkbox"/> 不動產業 |
| <input type="checkbox"/> 支援服務業 | <input type="checkbox"/> 專業、科學及技術服務業 | <input type="checkbox"/> 教育服務業 |
| <input type="checkbox"/> 醫療保健及社會工作服務業 <input type="checkbox"/> 藝術、娛樂及休閒服務業 | | |
| <input type="checkbox"/> 公共行政業公共行政及國防；強制性社會安全 | | |
| <input type="checkbox"/> 其他服務業 | | |

2. 您對本書的滿意程度

* 編輯內容：

- 很滿意 滿意 尚可 不滿意 很不滿意

建議： _____

* 編輯方式：

- 很滿意 滿意 尚可 不滿意 很不滿意

建議： _____

3. 本書對您而言

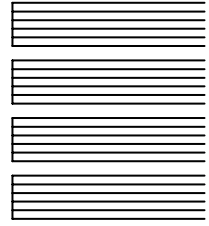
- 很有參考價值 稍有參考價值 毫無參考價值

4. 其他批評與建議：

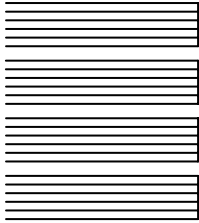
10065
臺北市中正區廣州街2號

廣告回信
台灣北區郵政管理局登記證
北台字第2973號

(免貼郵票)



行政院主計處電子處理資料中心 研究訓練組



機構名稱：

地址：

-----對折線-----

電腦應用概況報告工作小組

- 召集人 劉勝東 行政院主計處電子處理資料中心主任
- 副召集人 潘城武 行政院主計處電子處理資料中心副主任
- 指導委員 黃建中 原行政院主計處第四局副局長
饒志堅 行政院主計處第三局專門委員
侯美鈴 行政院主計處第四局第四科科长
- 編 審 李茂基 行政院主計處電子處理資料中心審查輔導組組長
劉秋菊 原行政院主計處電子處理資料中心分析設計組組長
尹慧珍 行政院主計處電子處理資料中心分析設計組組長
黃芳川 行政院主計處電子處理資料中心研究訓練組組長
蔡福隆 行政院主計處電子處理資料中心資料處理組組長
- 撰 稿 人 李茂基 行政院主計處電子處理資料中心審查輔導組組長
黃芳川 行政院主計處電子處理資料中心研究訓練組組長
林鈴玉 行政院主計處電子處理資料中心審查輔導組分析師
林文遠 行政院主計處電子處理資料中心分析設計組分析師
李東宜 行政院主計處電子處理資料中心審查輔導組設計師
- 編 輯 陳朝英 蔣添鑫 陳嘉華 謝子敬 陳政德

電腦應用概況報告

民國 97 年

出版機關：行政院主計處電子處理資料中心
10065 臺北市廣州街 2 號
(02)2380-3880
<http://www.dgbas.gov.tw/imc61>
Email:survey@dgbas.gov.tw
(本刊同時登載於行政院主計處全球資訊網)

發行人：劉勝東

出版年月：中華民國 98 年 9 月

創刊年月：中華民國 69 年 7 月
(原刊名：電子計算機資源要覽，自 85 年更名為電腦應用概況報告)

刊期頻率：年刊

印刷者：昆毅彩色製版股份有限公司
24157 臺北縣三重市中正北路 430 號 8 樓-6
(02)2971-8809

定價：每本新臺幣 200 元

展售處：中國統計學社
10065 臺北市廣州街 2 號
(02)2380-3656
國家書店
10485 臺北市松江路 209 號 1 樓
(02)2518-0207
五南文化廣場
40042 臺中市區中山路 6 號
(04)2226-0330

GPN：2009005660

ISSN：1682-5152

本著作採創用 CC「姓名標示-非商業性」授權條款台灣 2.5 版釋出，
限於標示著作人姓名及非營利性目的之條件下，得利用本著作。