

編號：99 年 02

## 行政院主計處研究報告

### 薪資統計員工特性及差異之研究

#### 第四局

張一穗、苗坤齡、葉芝菁、楊惠如

行政院主計處

印製日期：100 年 1 月



# 目 錄

	頁次
目 錄 .....	一
摘 要 .....	三
表 目 錄 .....	七
圖 目 錄 .....	八
第一章 緒論 .....	1
第一節 研究動機及目的 .....	1
第二節 研究方法及架構 .....	1
第二章 受僱員工概況分析 .....	3
第一節 影響受僱員工薪資變動因素 .....	3
第二節 受僱員工人數與薪資概述 .....	4
第三節 就業概況分析 .....	7
第三章 特性別薪資統計編算方法 .....	11
第一節 受僱員工薪資調查內容及方法 .....	11
第二節 人力運用調查內容及方法 .....	12
第三節 編算方法 .....	12
第四節 資料推計及統計結果 .....	14
第四章 特性別薪資敘述統計分析 .....	27
第一節 受僱員工特性別之薪資平均數 .....	27
第二節 受僱員工特性別之薪資中位數 .....	30
第三節 受僱員工特性別之薪資四分位數 .....	33
第四節 受僱員工特性別之離散量數 .....	38
第五節 受僱員工薪資之統計量數比較 .....	45
第五章 特性別薪資之差異分析 .....	46
第一節 薪資差異比較 .....	46
第二節 薪資迴歸方程式 .....	48
第三節 特性別薪資迴歸結果分析 .....	51
第六章 結論與建議 .....	55
第一節 結論 .....	55
第二節 建議 .....	57
參考文獻 .....	59



# 薪資統計員工特性及差異之研究

研究人員：張一穗、苗坤齡、  
葉芝菁、楊惠如

服務機關：行政院主計處

## 摘要

### 一、研究動機與目的

全球景氣迅速更迭，整個勞動市場及產業結構亦隨之瞬息萬變，面對經濟環境之波動，企業主對於員工薪資必須考量更具彈性及競爭力的設計，以即時因應公司營運；而受僱者為能在勞動市場上站穩優勢，亦需清楚掌握本身各項就業條件。目前我國薪資統計雖能綜觀各行業、按性別分之平均薪資水準，恐不足以滿足國人窺探員工各特性別之薪資水平需求，故本文藉行政院主計處人力運用調查及受僱員工薪資調查資料，進一步研析受僱員工特性別之薪資水準及差異情形，應用統計方法編算中位數、四分位數及離散指數等量數，觀察行、職業間以及員工特徵之薪資集中趨勢與分配情形；另藉由統計方法之應用，探討員工特性對薪資之差異情形，俾確實掌握勞動市場員工薪資內涵，除可充實薪資統計相關資訊外，亦可供產官學各界參考應用。

### 二、研究方法

為探討員工各特性別薪資水準，本研究係以「受僱員工薪資調查」之人數及薪資為基準，佐以運用「人力運用調查」員工特性別資料為結構，編算近年員工特性別薪資統計、四分位數（Quartiles）及離散指數，並依據編算之結果進行敘述性統計分析，另運用多元迴歸分析方法(Multiple Regression Analysis)深入研析在不同員工特性下，對薪資影響程度及差異情形，俾掌握更多員工特性之薪資資訊。

### 三、結論

不同的統計量數各有其特色及應用場合，本文運用相關資料連結重新

賦予新的統計指標呈現國人薪資水準及分布情形，以集中量數及差異量數作更客觀的總結與描述。而由受僱員工之個人特性及就業特徵兩面向觀察結果，薪資之差異情形可由性別、年齡、教育程度、工作區域、公司規模、工作經驗、工作時間、以及僱用型態等因素進行解釋。近 5 年來經濟波動更迭、僱傭方式轉型、高等教育人力供給過剩等影響，受僱員工薪資亦在各項特性別上呈現顯著差距。本研究應用統計方法分析獲致以下結論：

**(一) 平均數有較高的敏感度，易受極端值或是景氣波動影響。**

由於平均數有較高的敏感度，故目前以平均數表示國人薪資水準，惟若受到極端值或是景氣波動影響，易在高低薪的差距上產生變化，使得薪資平均數的變動相對於薪資中位數明顯。

**(二) 因低薪的比重較高，使得薪資分布情形多呈現右偏型態。**

觀察資料分布情形，在集中趨勢量數方面，平均數大於中位數，但受到薪資落於低薪級距之比重相對較高影響，各項特性別之員工薪資分布情形多為高峯在左之右偏資料型態，若員工比率愈向低薪級距集中，則右偏情形會愈明顯，甚至呈現 L 型分布型態。

**(三) 近 5 年整體薪資離散指數約在 48%~55% 左右，且在近 3 年有明顯遞增趨勢。**

各項特性別在高低薪處變異情形較不穩定，近年整體薪資受低薪及高薪比例增高影響，使得薪資分散程度偏高；以 98 年 5 月資料觀察整體薪資分布型態，離散指數為 54.14%，除圖形上呈現右偏外，受僱員工薪資分布亦相當分散。而低於薪資平均數之受僱員工人數為 393 萬人，占 61.56%，此結果亦說明為何大眾無法明確感受目前勞動市場之平均薪資水準。

**(四) 非典型工作型態工作者多為低薪族群，加深近年受僱員工薪資分散程度。**

非典型工作型態之受僱員工包含部分時間工作者及臨時性或人力派遣工作者，此類員工除近年在受僱人數比重明顯增加外，同時亦因薪資較集中於低薪級距，薪資平均數及中位數明顯偏低，致影響整體薪資分布範圍，使得受僱員工薪資在整體分散程度上略有擴大趨勢，

顯示多元化的僱傭關係仍影響受僱員工之薪資水準。

**(五) 薪資的兩性差異仍然存在，惟隨著時間縮小。**

勞動市場中有關兩性平等之議題在國內外均受到極度的重視與關切，而在臺灣勞動市場上男女薪資差異仍然存在；本研究運用 98 年 5 月人力運用調查樣本佐以受僱員工薪資資料，由個人特性與就業特徵等 11 項解釋變數設定之薪資模型，在控制其他條件相同下，衡量出兩性之薪資差距為 1.18 倍，惟隨著時間縮小。

**(六) 專業技術能力明顯反映於薪資報酬差異。**

臺灣勞動市場對於員工專業技術的需求已明顯提升，而職務階級或專業技術能力愈高，薪資亦愈高；本研究運用 98 年 5 月人力運用調查樣本佐以受僱員工薪資資料，由個人特性與就業特徵等 11 項解釋變數設定之薪資模型，在控制其他條件相同下，衡量出職業別中薪資最高之主管及監督人員與最低之非技術工及體力工，其受僱薪資差距為 1.76 倍。

**(七) 員工薪資之差異由個人特性及就業特徵兩面向解釋者占 5 成 4，餘 4 成 6 仍受外在總體因素影響。**

人力資本理論中，討論「個人特質」及其「生產力」對薪資差異之影響，而在不同就業特徵結構上亦存在薪資異質性，本研究運用 98 年 5 月資料所建立之薪資模型，由個人特性與就業特徵之 11 項研究變數可解釋受僱員工薪資僅約 54% 之差異，顯示員工薪資無法單純由勞動市場之內生變數決定，而外在環境之總體面因素如景氣變動、制度面因素等仍占 46% 屬本研究未能解釋的部分。

#### **四、建議**

目前我國薪資統計以平均薪資綜觀各行業，但仍不足以滿足國人窺探薪資水平之需求，站在雇主與勞工的角度仍需更多相關資訊作為拿捏薪資尺度之參酌。以 98 年資料實證研究發現，大學與專科學歷在薪資上已無明顯的差距，而教育年限必須再拉長才能彰顯人力資本之投資效益，取而代之的則是以職業別與工作時間型態為主要影響因素。此外，整體經濟環

境的總體因素對於勞動需求與勞動供給兩方面均對薪資產生或多或少的影響，然外生變數之影響因子並未納入本次研究之考量，薪資差異比較結果未臻完備。故本研究提供以下建議：

**(一) 加強員工職業訓練及人力資源管理。**

近年大學及專科學歷之間已無明顯區隔，整體教育程度對於薪資差異之影響已不及職業別，在在顯示受僱員工個人專業技術能力更重於一紙學業證書，受僱者應積極參與在職訓練，強化本身不足之處以符合職務需求，而政府部門也應加強推廣職業訓練以提升勞工技術。此外，在同一場所中工作年資愈長對於薪資報酬愈有益，受僱者在轉換工作前應多加考量；而對於工作經驗高之優秀人才，企業主更應作有效地分配及管理，以期達到企業內部人力資源最適配置。

**(二) 運用兩項調查資料持續編算各項特性別統計量數，及研究各年差異情形。**

針對國人對於薪資水準之需求，除按月發布之受僱員工平均薪資調查統計結果，建議可持續編製各項特性別之統計量數，並觀察比較各項特性別之歷年變化趨勢，以探討影響薪資差異因素之論點及方向，供為各界參考應用。

**(三) 研究其他統計應用方法或加入相關影響因子，提升薪資模型之解釋力。**

本研究所建立之薪資方程式，各項研究變數對於薪資差異各有貢獻，雖能提出主要影響因子，但仍有無法藉由員工特性別等內生變數所解釋之部分，針對外在環境改變與薪資差異之探討仍屬不足，應廣續研究其他統計應用方法或找尋相關資料加入可能影響薪資差異之因子，藉以深入分析受僱員工薪資差異情形。



# 表 目 錄

	頁次
表 2-1 受僱員工薪資調查統計指標 .....	5
表 2-2 受僱員工薪資調查各業受僱員工人數統計表 .....	6
表 2-3 受僱員工薪資調查各業受僱員工平均薪資統計表 .....	7
表 2-4 就業概況統計表_按人口特徵分 .....	9
表 2-5 就業概況統計表_按工作特徵分 .....	10
表 3-1 受僱員工人數結構_按個人特性分 .....	16
表 3-2 受僱員工人數結構_按就業特徵分 .....	17
表 3-3 受僱員工員工人數_按薪資級距分 .....	21
表 4-1 近 5 年受僱員工各項特性別之薪資平均數 .....	29
表 4-2 近 5 年受僱員工各項特性別之薪資中位數 .....	32
表 4-3 近 5 年受僱員工各項特性別之薪資第 1 四分位數 .....	36
表 4-4 近 5 年受僱員工各項特性別之薪資第 3 四分位數 .....	37
表 4-5 近 5 年受僱員工各項特性別之薪資變異係數 .....	40
表 4-6 近 5 年受僱員工各項特性別之薪資離散指數 .....	42
表 4-7 近 5 年受僱員工各項特性別之薪資四分位距 .....	44
表 4-8 近 5 年受僱員工薪資統計量數比較表 .....	45
表 5-1 受僱員工薪資差異比較表 .....	47
表 5-2 受僱員工薪資迴歸方程式研究變數說明 .....	50
表 5-3 受僱員工特徵薪資模型估計結果 .....	53
表 5-4 受僱員工特性別對薪資之影響程度 .....	54

## 圖 目 錄

	頁次
圖 1-1 研究架構圖 .....	2
圖 3-1 98 年 5 月受僱員工薪資分布—按性別分 .....	22
圖 3-2 98 年 5 月受僱員工薪資分布—按年齡分 .....	22
圖 3-3 98 年 5 月受僱員工薪資分布—按教育程度分 .....	23
圖 3-4 98 年 5 月受僱員工薪資分布—按婚姻狀況分 .....	23
圖 3-5 98 年 5 月受僱員工薪資分布—按職業分 .....	24
圖 3-6 98 年 5 月受僱員工薪資分布—按工作區域分 .....	24
圖 3-7 98 年 5 月受僱員工薪資分布—按公司規模分 .....	25
圖 3-8 98 年 5 月受僱員工薪資分布—按現職工作年資分 .....	25
圖 3-9 98 年 5 月受僱員工薪資分布—按工作時間分 .....	26
圖 3-10 98 年 5 月受僱員工薪資分布—按僱用型態分 .....	26

# 第一章 緒論

## 第一節 研究動機及目的

97 年下半年受金融海嘯衝擊，致全球景氣衰退，台灣亦難以倖免，除外需市場緊縮、中間財貨出口下滑、金融保險部門獲利縮減及民間購買力降低外，勞動市場亦因產業景氣出現急凍，致企業紛紛採取減薪、無薪休假、裁員、停歇業等措施以為因應，惟景氣循環乃國家總體性經濟活動之波動，受僱者為能於瞬息萬變之勞動市場中占優勢，除需精進自身知識與技能外，亦需清楚掌握本身各項就業條件以提升競爭力。

行政院主計處自民國 61 年起按月辦理「受僱員工薪資調查」，蒐集台灣地區各行業事業單位受僱員工人數、薪資、工時及進退狀況等統計資料，為國人獲取勞動市場需求面相關資訊之主要來源。考量資料時效性及廠商填表負擔，前揭調查僅按行業、性別、職員及工員(監督及專技人員、非監督專技人員)等分類蒐集資料並陳示統計結果，無法提供按職業、年齡、教育程度、婚姻狀況、工作地點等分類之員工特性別資訊。

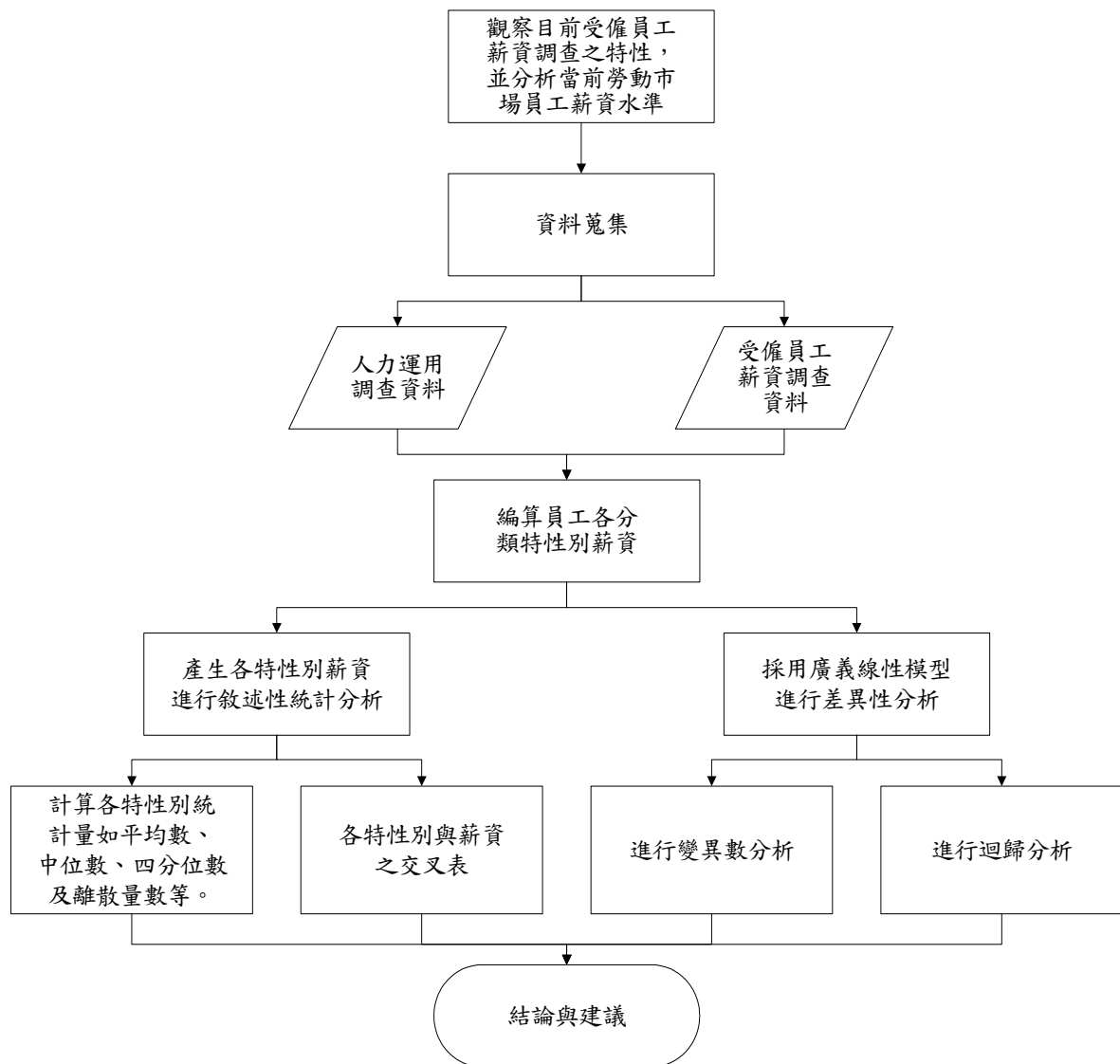
隨著勞動市場環境及產業結構急速變遷，前揭調查蒐集並據以計算之薪資統計指標恐無法滿足國人窺探員工各特性別之薪資水平需求，為進一步研析員工特性別之薪資水準及差異原因，本研究嘗試運用行政院主計處之「受僱員工薪資調查」及「人力運用調查」資料，擷取員工特性編算薪資調查中未能蒐集分類之薪資統計，運用中位數、四分位數及離散指數等量數，觀察行、職業間以及員工特徵之薪資集中趨勢與分配情形；另藉由統計方法之應用，探討員工特性對薪資之差異情形，俾確實掌握勞動市場員工薪資內涵，除可充實薪資統計相關資訊外，亦可供產官學各界參考應用。

## 第二節 研究方法及架構

為探討員工各特性別薪資水準，本研究係以「受僱員工薪資調查」之人數及薪資為基準，佐以運用「人力運用調查」員工特性別資料為結構，

編算近年員工特性別薪資統計、四分位數 (Quartiles) 及離散指數，並依據編算之結果進行敘述性統計分析，另運用廣義線性模型 (Generalized Linear Model) 深入研析在不同員工特性下，對薪資影響程度及差異情形，俾掌握更多員工特性之薪資資訊。

圖 1-1 研究架構圖



## 第二章 受僱員工概況分析

當景氣蕭條、經濟條件不佳，失業率攀升衝擊就業市場，勞動條件的質與量亦相互牽引變化，直接深受影響的便是受僱員工之薪資水準。受97年下半年全球金融海嘯衝擊影響，98年上半年上班族平均薪資為44,497元，較97年減少3,472元或7.24%，減幅為歷年最高，致國人年終獎金、工作績效獎金、分紅、加班費，甚至每月固定月薪均下降。目前台灣雖從金融海嘯邁向復甦，但企業界更加注重人力成本控管，不僅進行公司內部薪資結構的調整，更將公司內非核心工作，例如清潔、印刷、保全、司機...等業務改以外包、派遣、駐廠、臨時工等方式引進人力，減省開銷。勞動供給持續高於需求，高等教育程度人力過剩，多元僱用型態發展等現況，使企業在決定受僱者薪水厚薄的基準與考量益加彈性化。

### 第一節 影響受僱員工薪資變動因素

觀察近年勞動市場上薪資僵固，對於主要勞動力的受薪階級而言，停滯不前的薪資水準，在面臨年年攀升的物價指數下，無形地接受著變相減薪的方式求生存，影響所及不僅僅是國人的生活品質，亦間接影響台灣生育率與社會發展。

影響勞動者薪資高低之因素，以勞動需求面而言，主要有產業特性、地區、公司規模、工作時間以及僱用型態等因素進行解釋；供給面則有勞動者性別、年齡、教育程度、職業、工作經驗等個體面向；此外，一國之經濟成長除了代表國家的發展，同時亦表示在景氣繁榮時，分配給勞動者之報酬也會隨之增加，故景氣與薪資間通常具有敏感的連動效果；受整體經濟環境之影響，如景氣循環、產業結構、僱用型態及相關法令制度面等總體層面，往往是造成員工薪資差異的主要外生因子。

勞動市場並非一元化，在人力資本理論中，討論著「個人特質」及員工「生產力」如何影響薪資高低，然不同就業特徵結構也存在著薪資異質性；因此，員工薪資並無法單純由內生變數決定。薪資水準的拉鋸，始終

在企業主考量員工產能之成本效益與受僱者追求最佳生活保障之間持續抗衡著。

## 第二節 受僱員工人數與薪資概述

行政院主計處自民國 61 年起按月辦理之「受僱員工薪資調查」，為國人獲取勞動市場需求面相關資訊之主要來源。薪資方面，係以台灣地區按行業、就業特徵（職員或工員，監督及專技人員或非監督專技人員）及員工特徵（性別），分項統計資料並以平均數陳示薪資統計結果。（表 2-1）

以 98 年 5 月統計結果觀察受僱員工人數結構，工業及服務業計 638 萬人，其中工業部門 286 萬人，占 44.77%，服務業部門 353 萬人，占 55.23%；服務業部門員工人數近年成長速度明顯高於工業部門，目前已為台灣地區受僱員工主要分布範圍，而工業部門則在經濟衰退的 98 年相對較受影響。按性別觀察，男性 345 萬人，占 53.98%，女性 294 萬人，占 46.02%，顯示目前勞動市場中的受薪階級，男性仍占多數，而近年女性受僱員工的成長率明顯高於男性，致兩者人數上的差距已逐年接近當中，相較於以往男性為勞動市場主流的情況已大相逕庭；而職務內容方面，職員（監督及專技人員）230 萬人，占 36.48%，工員（非監督專技人員）409 萬人，占 63.52%，藍領工作者的人數仍舊多於白領工作者，但由歷年資料觀察，監督及專技人員占受僱員工人數的比率逐年增加，非監督專技人員則呈現減勢，可以發現台灣的勞動力正朝著專業性及技術性之方向發展。

98 年 5 月受僱員工平均薪資為 39,684 元，其中經常性薪資為 35,527 元，非經常性薪資（含加班費）為 4,157 元，男性員工 43,751 元，仍高於女性之 34,915 元，男女薪資比約 125.31%。平均薪資由 94 年 5 月到 98 年 5 月之成長幅度約 1.79%，而薪資的成長主要來自於監督及專技人員（職員），成長幅度為 2.67%，非監督專技人員（工員）之薪資成長幅度僅 0.19%，98 年 5 月監督及專技人員（職員）之平均薪資為 52,602 元，高出非監督專技人員（工員）之 32,425 元，達 1.62 倍之多，且近 2 年已突破 2 萬元之差距。

表 2-1 受僱員工薪資調查統計指標

年 月 別	受僱員工人數								
	工業及 服務業 合計 (千人)	工 業 部 門 (千人)	服 務 業 部 門 (千人)	男 (千人)	女 (千人)	監督及 專技人員 (職員) (千人)	非監督 專技人員 (工員) (千人)	經常 人員 (千人)	臨時 人員 (千人)
	94 年 5 月	6,151	2,916	3,235	3,383	2,767	2,159	3,992	5,965
95 年 5 月	6,328	2,959	3,369	3,461	2,867	2,219	4,109	6,142	186
96 年 5 月	6,468	3,004	3,463	3,528	2,939	2,280	4,187	6,265	203
97 年 5 月	6,590	3,056	3,534	3,585	3,005	2,332	4,258	6,359	231
98 年 5 月	6,383	2,858	3,525	3,445	2,938	2,296	4,086	6,220	163

表 2-1 受僱員工薪資調查統計指標(續)

年 月 別	工業及服務業					
	每人每月薪資		每人每月平均薪資			
	平 均 薪 資 (元)	經 常 性 薪 資 (元)	男 (元)	女 (元)	監督及 專技人員 (職員) (元)	非監督 專技人員 (工員) (元)
94 年 5 月	38,987	35,488	42,961	34,128	51,236	32,362
95 年 5 月	40,353	35,713	44,602	35,224	53,244	33,394
96 年 5 月	40,513	36,284	44,475	35,757	53,023	33,699
97 年 5 月	40,590	36,717	44,829	35,532	53,702	33,410
98 年 5 月	39,684	35,527	43,751	34,915	52,602	32,425

資料來源：行政院主計處受僱員工薪資調查

註：平均薪資包含經常性薪資、加班費及其他非經常性薪資。

按產業別觀察受僱員工人數，工業部門中以製造業為主軸，近年約占工業部門 84% 左右，接近 240 萬人，服務業部門則以批發及零售業為主，朝向 150 萬人邁進，約占服務業部門 4 成人數。各大行業中，批發及零售業、住宿及餐飲業、金融及保險業、教育服務業、醫療保健及社會工作服務業及其他服務業等，均以女性受僱員工為主，顯示近年產業朝著服務導向邁進蓬勃發展的結果，同時造就了台灣女性多擁有經濟自主權的情勢。(表 2-2)

表 2-2 受僱員工薪資調查各業受僱員工人數統計表

單位：千人

項目別	94 年 5 月	95 年 5 月	96 年 5 月	97 年 5 月	98 年 5 月
<b>總計</b>	<b>6,151</b>	<b>6,328</b>	<b>6,468</b>	<b>6,590</b>	<b>6,383</b>
工業	2,916	2,959	3,004	3,056	2,858
礦業及土石採取業	6	5	5	5	4
製造業	2,467	2,499	2,528	2,580	2,389
電力及燃氣供應業	27	27	28	28	29
用水供應及污染整治業	21	22	25	26	25
營造業	394	405	418	418	410
服務業	3,235	3,369	3,463	3,534	3,525
批發及零售業	1,442	1,483	1,480	1,489	1,406
運輸及倉儲業	260	260	263	259	251
住宿及餐飲業	209	232	250	260	260
資訊及通訊傳播業	164	166	165	170	170
金融及保險業	367	365	369	373	356
不動產業	70	75	81	84	79
專業、科學及技術服務業	176	181	191	196	193
支援服務業	186	224	266	293	283
教育服務業	-	-	-	-	74
醫療保健及社會工作服務業	229	246	259	273	324
藝術、娛樂及休閒服務業	44	47	53	52	49
其他服務業	88	88	87	85	80

資料來源：行政院主計處受僱員工薪資調查。

註：為配合 95 年工商及服務業普查行業範圍擴增情形，工業及服務業及服務業部門統計結果，涵蓋範圍自 98 年 1 月起新增「教育服務業(僅含短期補習班及汽車駕駛訓練班)」與「社會工作服務業(僅含兒童及嬰兒托育機構)」。

薪資方面，工業部門近年平均薪資均低於整體平均，服務業部門平均薪資近年均高於 4 萬元以上之水準，已明顯超越工業部門的平均薪資；若按 17 大行業觀察，則以獨占公營事業之電力及燃氣業受僱員工平均薪資最高，而服務業部門平均薪資依序為，金融及保險業、資訊及通訊傳播業、醫療保健及社會工作服務業等 3 大行業，其受僱員工之平均薪資均超過 5 萬元。(表 2-3)



表 2-3 受僱員工薪資調查各業受僱員工平均薪資統計表

單位：元

項目別	94 年 5 月	95 年 5 月	96 年 5 月	97 年 5 月	98 年 5 月
<b>總計</b>	<b>38,987</b>	<b>40,353</b>	<b>40,513</b>	<b>40,590</b>	<b>39,684</b>
工業	37,664	39,648	39,292	40,250	37,734
礦業及土石採取業	42,089	43,811	42,332	44,526	46,128
製造業	37,432	39,104	38,417	39,711	36,694
電力及燃氣供應業	69,602	109,455	107,710	99,642	89,630
用水供應及污染整治業	40,449	40,703	43,426	38,035	38,532
營造業	36,674	38,183	39,746	39,729	40,027
服務業	40,179	40,973	41,572	40,884	41,265
批發及零售業	36,109	36,230	35,803	36,663	38,431
運輸及倉儲業	43,089	44,074	43,868	45,051	43,528
住宿及餐飲業	23,762	24,037	23,802	24,786	25,699
資訊及通訊傳播業	50,779	57,836	51,293	53,178	56,448
金融及保險業	57,511	59,930	72,918	58,788	59,675
不動產業	38,153	35,977	34,541	36,876	37,351
專業、科學及技術服務業	46,015	49,351	47,894	48,996	47,511
支援服務業	31,818	32,009	32,229	31,927	31,603
教育服務業	-	-	-	-	21,703
醫療保健及社會工作服務業	51,555	52,820	52,572	54,027	50,818
藝術、娛樂及休閒服務業	29,014	30,197	29,851	30,816	30,292
其他服務業	28,724	28,502	27,989	28,487	29,502

資料來源：行政院主計處受僱員工薪資調查。

註 1：平均薪資包含經常性薪資、加班費及其他非經常性薪資。

註 2：為配合 95 年工商及服務業普查行業範圍擴增情形，工業及服務業及服務業部門統計結果，涵蓋範圍自 98 年 1 月起新增「教育服務業（僅含短期補習班及汽車駕駛訓練班）」與「社會工作服務業（僅含兒童及嬰兒托育機構）」。

### 第三節 就業概況分析

受全球景氣波動影響，勞動市場自 97 年下半年以來呈現疲弱狀態，98 年 5 月勞動力為 1,087 萬人，其中就業人數 1,024 萬人，較 97 年 5 月減少 1.42%。依據行政院主計處 98 年 5 月「人力運用調查」結果顯示，受僱就業者 786 萬人，每人主要工作之平均月收入為 33,743 元，為近 5 年新低。各項特徵別就業結構說明如下：

（一）人口特徵方面：就業者男性占 56.22%，女性占 43.78%；年

齡組以 25~44 歲占就業者 57.57% 最高，45~64 歲占 33.34% 次之；教育程度方面，以大專及以上之就業者占 41.89% 最高，顯示教育年數的延長使高學歷化之勞動素質於現今經濟環境中儼然形成，而高中（職）則占 34.73%，國中及以下之就業者占 23.38% 最少；婚姻狀況方面，有配偶或同居者占 60.94%，未婚者則占 32.96%，離婚、分居或喪偶者占 6.11%。（表 2-4）

（二）工作特徵方面：按產業觀察，非農部門就業者 970 萬人，其中工業部門就業者占 35.94%（368.1 萬人），服務業部門占 58.78%（601.9 萬人），兩大部門就業人數均較 97 年略減。以就業者所擔任工作內容上觀察職業分布，雖仍以主要從事生產有關工人、機械設備操作工及體力工者 317 萬人最多，占 30.94%，惟較 97 年減少，反觀工作內容屬於技術性或專業性之職務如專業人員、技術員及助理專業人員等，亦占有將近 3 成的就業人口，且人數仍持續成長中，其中，技術員及助理專業人員 216 萬人，占 21.13%，專業人員 91 萬人，占 8.92%。從業身分方面，受僱者 786 萬人，占 76.8%，其中受私人僱用者為 681 萬人，占就業者之 66.51%，為本次研究內容之主軸。

依就業者之工作區域觀察，主要集中於北部地區占 47.86%，其次為南部地區占 25.99%。僱用型態方面，非典型就業者近年來已持續增加，致使就業型態結構產生變化，98 年 5 月從事臨時性或人力派遣工作者 52 萬人，占就業者之 5.04%，工作時間較為縮短之部分時間工作者 37 萬人，占就業者之 3.60%，從事部分時間工作者、臨時性或人力派遣工作者占就業者比率雖不高，但均較 97 年增加。（表 2-5）

表 2-4 就業概況統計表\_按人口特徵分

單位：千人，%

項目別	97 年 5 月		98 年 5 月	
	千人	%	千人	%
總計	10,413	100.00	10,241	100.00
性別				
男	5,904	56.69	5,758	56.22
女	4,509	43.31	4,484	43.78
年齡				
15-24 歲	818	7.85	739	7.22
25-44 歲	6,011	57.72	5,896	57.57
45-64 歲	3,396	32.62	3,414	33.34
65 歲以上	188	1.81	192	1.87
教育程度				
國中及以下	2,588	24.85	2,395	23.38
高中(職)	3,678	35.32	3,557	34.73
大專及以上	4,147	39.83	4,290	41.89
婚姻狀況				
未婚	3,383	32.49	3,375	32.96
有配偶(含與人同居)	6,377	61.24	6,241	60.94
離婚、分居或喪偶	654	6.28	626	6.11

資料來源：行政院主計處人力運用調查

表 2-5 就業概況統計表\_按工作特徵分

單位：千人，%

項目別	97年5月		98年5月	
	千人	%	千人	%
行業				
農業	535	5.14	541	5.29
工業	3,843	36.90	3,681	35.94
服務業	6,035	57.96	6,019	58.78
職業				
民意代表、企業主管及經理人員	462	4.44	438	4.28
專業人員	911	8.75	914	8.92
技術員及助理專業人員	2,133	20.48	2,164	21.13
事務工作人員	1,123	10.78	1,123	10.97
服務工作人員及售貨員	1,927	18.51	1,906	18.61
農林漁牧工作人員	520	4.99	526	5.14
生產有關工人、機械設備操作工及體力工	3,336	32.04	3,169	30.94
從業身分				
雇主	509	4.89	464	4.53
自營作業者	1,380	13.25	1,331	13.00
無酬家屬	621	5.96	583	5.69
受私人僱用者	6,941	66.66	6,811	66.51
受政府僱用者	962	9.24	1,054	10.29
工作區域				
北部地區	4,972	47.75	4,901	47.86
中部地區	2,448	23.51	2,416	23.59
南部地區	2,729	26.21	2,662	25.99
東部地區	207	1.99	209	2.04
其他	57	0.55	53	0.52
工作時間				
全日時間工作	10,102	97.02	9,873	96.40
部分時間工作	311	2.98	368	3.60
僱用型態				
臨時性或人力派遣工作	498	4.78	517	5.04
非臨時性或人力派遣工作	9,916	95.22	9,725	94.96

資料來源：行政院主計處人力運用調查

### 第三章 特性別薪資統計編算方法

#### 第一節 受僱員工薪資調查內容及方法

行政院主計處按月所辦理之「受僱員工薪資調查」為我國獲取人力需求面之重要統計來源，該調查係依照最新之行業標準分類，以最近一次工商及服務業普查為母體，採用「截略分層隨機抽樣法」抽選樣本，針對各事業單位之場所面進行為期一年之按月調查，蒐集台灣地區各行業事業單位受僱員工人數、薪資、工時及進退人數等統計資料。主要調查內容係按行業、性別、職員及工員(監督及專技人員、非監督專技人員)等分類蒐集資料並陳示統計結果。

目前調查行業範圍與 95 年工商及服務業之普查範圍相同，但不包含以下行業：(1) 農、林、漁、牧業；(2) 零售或餐飲攤販業 (3) 研究發展服務業 (4) 公共行政及國防；強制性社會安全 (5) 非其他類中短期補習班及駕訓班之教育服務業 (6) 社會工作服務業 (7) 創作業及個人表演業 (8) 圖書館、檔案保存、博物館及類似機構 (9) 其他運動服務業 (10) 宗教、職業及類似組織 (11) 家事服務業等。

受僱員工人數之定義上係指：依支領薪資原則，計算月底現有受僱員工人數；包括所有本國或外國籍之職員及工員、專任及兼任、全勤及部分時間參加作業之常僱員工、臨時員工、契約員工、建教合作工讀生(全月不參加工作者除外)、學徒及養成工等。但不包括：參加作業而不支領薪資之雇主、自營作業者及無酬家屬工作者；廠外計件工；赴大陸或國外工作者；僅支車馬費未實際參加作業之董、監事、顧問以及全月未參加作業者。

受僱員工薪資總額則採給付原則，分別為經常性薪資、加班費及其他非經常性薪資。其中，經常性薪資係指每月給付受僱員工之工作報酬；包含本薪即按月給付之固定津貼及獎金，如危險津貼、交通費、膳食費、按月發放之工作(生產、績效、業績)獎金等。加班費係指因延長工作時間所給付之報酬。其他非經常性薪資係指非按月發放之工作獎金、端午、中

秋或年終獎金、員工紅利、差旅費等。

## 第二節 人力運用調查內容及方法

行政院主計處每年5月所辦理之「人力運用調查」，為我國獲取人力供給面之重要統計來源；由臺灣地區各村里戶籍登記資料採用「分層兩段抽樣法」，向家戶面進行派員訪查，蒐集戶內人口之基本概況、勞動力及非勞動力之運用狀況等資料。主要以有偶婦女勞動參與情形、就業者特性、失業者特性以及潛在勞動供應等方面分析並陳示統計結果。

調查對象為15歲以上且自由從事經濟活動之民間人口，就業者之定義係參採國際勞工組織（ILO）之規定，即凡在調查資料標準週（每個月含15日那一週）內，年滿15歲且符合下列情形之一者：(1)從事有酬工作（不論時數多寡），或每週工作15小時以上之無酬家屬工作；(2)有工作而未做之有酬工作者；(3)已受僱用領有報酬但因故未開始工作者，均視為就業者。其中，除雇主、自營作業者及無酬家屬外，即為受僱者。

所調查之受僱者包含所有行業標準分類之範圍，其受僱人員定義則包含離境未滿2年之赴大陸或外工作者或廠外按件計酬工；但不包括在臺灣地區工作但未入籍之外國人。

主要工作之每月收入係指受僱人員經常性收入，如薪資、獎金、佣金、加班費、小費等，以最近一個月的主要工作收入查填。

## 第三節 編算方法

基於上述兩項統計調查問項定義及涵蓋範圍不盡相同，為產生受僱員工各特性別薪資統計，本研究乃以「受僱員工薪資調查」之行業別、性別人數以及其平均經常性薪資與加班費之合計值為推計基準，連結「人力運用調查」問項之個人特徵別，編算受僱者各項特性之薪資統計。

連結步驟首先由人力運用調查資料中，篩選受僱者之調查樣本，並剔除非受僱員工薪資調查之行業別及區域等範圍；再以相同月份之兩項調查統計結果，分別建構行業別與性別之人數矩陣，合併計算人數銜接係數（ $R^e$ ），再將人力運用調查資料檔之人數擴大數乘上人數銜接係數及主要

工作之每月收入，依受僱員工薪資調查統計結果為基準，調整總人薪資結構，並按 17 大行業別及性別薪資計算薪資之銜接係數 ( $R^s$ )，即產生內含個人特性別之資料檔，藉以重新編製受僱員工各項特性別之薪資統計量數並探討薪資差異，編算公式如下：

(一) 人數矩陣：

$$\text{令 } A_{mn} = \begin{bmatrix} a_{11} & a_{1n} \\ \vdots & \vdots \\ a_{m1} & a_{mn} \end{bmatrix}_{mn} \text{ 為受僱員工薪資調查人數矩陣；}$$

$$B_{mn} = \begin{bmatrix} b_{11} & b_{1n} \\ \vdots & \vdots \\ b_{m1} & b_{mn} \end{bmatrix}_{mn} \text{ 為人力運用調查人數矩陣；}$$

$$\text{故，定義人數銜接係數為 } R^e_{mn} = \begin{bmatrix} r^e_{11} & r^e_{1n} \\ \vdots & \vdots \\ r^e_{m1} & r^e_{mn} \end{bmatrix}_{mn}, \text{ 其中 } r^e_{ij} = \frac{a_{ij}}{b_{ij}},$$

其中，大行業別以  $i=1,2,\dots,m$  表示，性別以  $j=1,n$  表示。

(二) 總人薪資矩陣：

$$\text{令 } S_{mn} = \begin{bmatrix} s_{11} & s_{1n} \\ \vdots & \vdots \\ s_{m1} & s_{mn} \end{bmatrix}_{mn} \text{ 為受僱員工薪資調查薪資矩陣；}$$

$$T_{mn} = \begin{bmatrix} t_{11} & t_{1n} \\ \vdots & \vdots \\ t_{m1} & t_{mn} \end{bmatrix}_{mn} \text{ 為人力運用調查主要收入矩陣；}$$

$$\text{故，定義薪資銜接係數為 } R^s_{mn} = \begin{bmatrix} r^s_{11} & r^s_{1n} \\ \vdots & \vdots \\ r^s_{m1} & r^s_{mn} \end{bmatrix}_{mn}, \text{ 其中 } r^s_{ij} = \frac{s_{ij}}{t_{ij}},$$

其中，大行業別以  $i=1,2,\dots,m$  表示，性別以  $j=1,n$  表示。

## 第四節 資料推計及統計結果

勞動市場上的薪資所得向來是業界與個人之機密，因此薪資資料蒐集向來不易，而本文運用之兩項統計調查資料因分別來自勞動需求面及供給面，囿於問項定義與涵蓋範圍略有不同，致本研究上受到部分因素限制。

由於兩項調查抽樣母體及方法迥異，相關研究變數之定義上亦略有差異，因而在行業別方面無法明確對應範圍，各行業樣本數變異過大，致資料連結上存有不可避免之誤差，亦不適於按年比較各產業別在不同薪資統計量數上之表現。

受限於人力運用調查在薪資收入上的定義，本研究所指之受僱員工「薪資」僅以經常性薪資及加班費為研究範圍，但總薪資結構中之非經常性薪資卻未能一併觀察，以致薪資水準之比較上無法周延且完整地分析結果。本節主要以 98 年 5 月資料之受僱員工各項特性統計結果分述如下：

### 一、 受僱員工人數結構

(一) 個人特性方面：男性占 53.98%，女性占 46.02%，男性受僱比率逐年遞減，女性則反向增加，兩性占勞動市場之比率緩緩接近中；按年齡觀察，其中以壯年組(25~44 歲)占受僱者 65.31% 最高，中高年組(45~64 歲)占 24.55% 次之，老年組(65 歲以上)占 0.32% 最少，目前勞動市場雖以正值壯年之受僱員工為主，但 45 歲以上之受僱人數近年在比率上亦有逐年增加情形；按教育程度觀察，大學程度自 94 年至 98 年 4 年間增加 7 個百分點，超過 52 萬人，至 98 年 5 月時大專學歷之受僱者合計占 41.70% 最高，已明顯超出高中(職) 36.38% 之人數比率，顯示高學歷化之勞動條件於現今經濟體中儼然形成，反觀國中以下之受僱者僅占 17.12%，呈現逐年減少趨勢；按婚姻狀況觀察，有配偶或同居者之比率不增反減占 52.49%，未婚者則占 41.90%，離婚、分居或喪偶者占 5.61%。(表 3-1)

(二) 就業特徵方面：就受僱員工所擔任之工作內容觀察，以技術員及助理專業人員最多，占 22.86%，主要從事機械設備操作工及組裝工者次之，占 20.38%，事務工作人員、專業人員分別占 13.36%、7.99%，此兩類職務近年呈現反向變動，可見員工專業度在勞動市場上逐漸提升。按



工作區域觀察，受僱員工主要集中於北部地區占 53.72%，南部地區占 24.09%，中部地區占 20.91%，東部地區之受僱員工總計約 8 萬人，僅占 1.28%。

按工作場所規模觀察，以公司規模 2~9 人占 32.42% 最高，規模 30 人以下之小型企業合計約占 55.56%，工作於 500 人以上規模之受僱員工則占 7.92%，顯示微型及小型規模之企業體仍為目前台灣地區各產業之發展主力。受僱員工在同一工作場所之工作年資以 1~2 年占 23.62% 最高，5~9 年占 20.23% 次之，20 年以上占 7.52% 最低，工作年資未滿 3 年之受僱員工占 35.10%，近 2 年比率上雖有略減但仍有超過 3 成 5 以上的受僱者未能在同一工作場所待滿 3 年。

非典型僱用型態之就業者近年來受到各界關注，除了就業型態結構上有明顯變化，也影響國人薪資報酬之平均水準。98 年 5 月從事部分時間工作者為 27 萬人，占 4.23%，近 3 年來部分時間工作者在人數比率上有明顯遞增趨勢。另一方面，臨時性或人力派遣工作者為 38 萬人，占 5.97%，較 97 年 5 月人數微幅增加。(表 3-2)

表 3-1 受僱員工人數結構\_按個人特性分

單位：千人，%

項 目 別	94 年 5 月		95 年 5 月		96 年 5 月		97 年 5 月		98 年 5 月	
	人數	%	人數	%	人數	%	人數	%	人數	%
性別										
男	3,257	55.19	3,298	54.93	3,528	54.55	3,585	54.40	3,445	53.98
女	2,644	44.81	2,705	45.07	2,939	45.45	3,005	45.60	2,938	46.02
年齡組										
青少年(15-24 歲)	778	13.19	735	12.25	739	11.43	724	10.99	627	9.83
壯 年(25-44 歲)	3,854	65.33	3,956	65.90	4,203	64.98	4,248	64.46	4,168	65.31
中高年(45-64 歲)	1,256	21.29	1,299	21.64	1,507	23.31	1,597	24.24	1,567	24.55
老 年(65 歲以上)	11	0.19	13	0.21	18	0.28	20	0.31	20	0.32
教育程度										
國小及以下	445	7.54	398	6.63	416	6.43	408	6.19	345	5.40
國(初)中	823	13.94	793	13.20	872	13.48	818	12.42	748	11.72
高中(職)	2,378	40.30	2,397	39.94	2,485	38.42	2,471	37.50	2,322	36.38
專科	1,240	21.01	1,255	20.90	1,331	20.58	1,331	20.20	1,270	19.89
大學	866	14.68	969	16.14	1,142	17.66	1,294	19.63	1,392	21.81
研究所	149	2.52	191	3.19	222	3.43	268	4.06	306	4.80
婚姻狀況										
未婚	2,392	40.54	2,458	40.94	2,623	40.55	2,755	41.80	2,674	41.90
有配偶(含同居)	3,222	54.61	3,244	54.04	3,476	53.75	3,464	52.56	3,350	52.49
離婚、分居或喪偶	286	4.85	301	5.02	368	5.70	372	5.64	358	5.61

表 3-2 受僱員工人數結構\_按就業特徵分

單位：千人，%

項目別	94年5月		95年5月		96年5月		97年5月		98年5月	
	人數	%	人數	%	人數	%	人數	%	人數	%
職業										
主管及監督人員	418	7.09	422	7.04	486	7.52	484	7.34	457	7.16
專業人員	356	6.04	381	6.35	444	6.87	475	7.21	510	7.99
技術員及助理專業人員	1,258	21.33	1,298	21.61	1,351	20.88	1,456	22.09	1,459	22.86
事務工作人員	871	14.76	850	14.16	885	13.68	882	13.38	853	13.36
服務工作人員及售貨員	693	11.75	748	12.47	869	13.43	879	13.33	876	13.73
技術工	551	9.33	572	9.53	608	9.41	599	9.09	555	8.70
機械設備操作工及組裝工	1,431	24.25	1,441	24.00	1,485	22.96	1,433	21.74	1,301	20.38
非技術工及體力工	321	5.45	290	4.84	340	5.25	383	5.81	372	5.83
工作區域										
北部地區	3,120	52.88	3,219	53.63	3,464	53.56	3,537	53.67	3,429	53.72
中部地區	1,278	21.67	1,259	20.98	1,331	20.58	1,370	20.79	1,335	20.91
南部地區	1,430	24.23	1,451	24.17	1,600	24.74	1,609	24.41	1,537	24.09
東部地區	72	1.23	73	1.22	72	1.12	74	1.13	82	1.28
公司規模										
1人	59	1.00	59	0.99	55	0.85	59	0.89	60	0.95
2-9人	1,876	31.80	1,903	31.70	2,124	32.83	2,108	31.98	2,069	32.42
10-29人	1,392	23.59	1,338	22.29	1,457	22.53	1,517	23.02	1,416	22.19
30-49人	569	9.65	608	10.14	659	10.18	632	9.59	643	10.08
50-99人	497	8.43	516	8.59	554	8.57	577	8.76	528	8.28
100-199人	442	7.49	505	8.41	512	7.92	552	8.38	542	8.49
200-499人	323	5.47	341	5.68	363	5.61	380	5.76	373	5.85
500人以上	488	8.26	512	8.53	526	8.14	540	8.19	506	7.92
公營事業單位	253	4.29	221	3.67	218	3.37	226	3.43	245	3.83
現職工作年資										
未滿1年	758	12.85	795	13.25	825	12.75	851	12.91	733	11.48
1-2年	1,500	25.42	1,475	24.56	1,638	25.32	1,604	24.34	1,508	23.62
3-4年	1,076	18.23	1,078	17.96	1,141	17.65	1,233	18.71	1,197	18.75
5-9年	1,197	20.28	1,226	20.43	1,288	19.92	1,288	19.54	1,291	20.23
10-19年	970	16.44	998	16.62	1,113	17.20	1,152	17.48	1,174	18.40
20年以上	400	6.77	431	7.18	463	7.15	463	7.02	480	7.52
工作時間										
全日時間工作者	-	-	5,886	98.05	6,334	97.93	6,387	96.91	6,113	95.77
部分時間工作者	-	-	117	1.95	134	2.07	204	3.09	270	4.23
僱用型態										
臨時性或派遣人員	-	-	-	-	-	-	370	5.62	381	5.97
非臨時或派遣人員	-	-	-	-	-	-	6,220	94.38	6,002	94.03

註1：自95年增列工作時間之調查問項。

註2：自97年增列僱用型態之調查問項。

## 二、 受僱員工薪資分布

運用連結人力運用調查資料，將近年資料將受僱員工薪資（經常性薪資及加班費）劃分為由未滿 1.5 萬元至 7 萬元以上共 11 個級距（表 3-3），整體薪資分布呈現右偏，如圖 3-1，其中，98 年 5 月受僱員工薪資介於 2.5~3.5 萬元之員工人數約占 34.05%，為 217.3 萬人；另觀察 98 年 5 月各項受僱員工特性之薪資分布如下：

### （一） 性別

整體受僱員工薪資分布明顯呈現右偏型態，若以性別觀察，男性與女性的薪資分布亦呈現右偏，男性薪資落於 3~3.5 萬元之間的比率最高，且與整體情形相近，而女性右偏情形又較男性明顯，顯示女性薪資集中於低薪部分之比率較高，主要落於 2.5~3 萬元之間最多，占 18.93%。（圖 3-1）

### （二） 年齡組別

各年齡組中，以 15~24 歲之青少年與 65 歲以上之老年組之受僱員工偏向集中於低薪，青少年組有 25.82% 之薪資介於 2~2.5 萬元之間，老年組之薪資則有 27.60% 介於 1.5~2 萬元之間，25~44 歲之壯年及 45~64 歲之中高年組之受僱員工薪資均以 3~3.5 萬元之間所占最高比率，分別為 19.52%、13.34%。（圖 3-2）

### （三） 教育程度別

觀察員工教育程度與薪資之分布情形，學歷愈高則薪資眾數愈向高薪方向移動，除研究所以上學歷者之薪資分布為左偏外，其餘各學歷組均呈現右偏情形，且教育程度愈低右偏情形愈明顯。（圖 3-3）

### （四） 婚姻狀況別

未婚者約有五分之一之受僱員工薪資介於 2.5~3 萬元之間，有配偶者則以薪資介於 3~3.5 萬元之間最高，占 15.61%，且有配偶者在薪資 4 萬元以上的人數比率均高於未婚者及離婚、分居或喪偶者，高達 38.19% 的有配偶者其薪資高於 4 萬元；而離婚或分居、配偶死亡者，薪資報酬偏低，

其中 18.42% 介於 2~2.5 萬元之間，將近 3 成 4 受僱員工低於 2.5 萬元。(圖 3-4)

#### (五) 職業別

按工作內容分之職業別觀察，主管及監督人員與非技術工及體力工之薪資分布情形呈現強烈的對比，在圖中一左一右遙遙相望，主管及監督人員有 33.86% 之薪資高於 7 萬元，而非技術工及體力工則有 30.15% 介於 2~2.5 萬元之間，更有 33.09% 之受僱員工其薪資低於 2 萬元；專業人員之薪資分布雖較為分散但略有向左偏的趨勢，5 萬元以上合計占 37.26%。顯示受薪階級之薪資報酬仍與工作內容的專業度有明顯的關聯，條件要求門檻較低之職務，其薪資似乎很難高於 3 萬元之水準。(圖 3-5)

#### (六) 工作區域別

按員工工作區域觀察，北部地區有 17.67% 之薪資集中於 3~3.5 萬元之間，而中部及南部地區薪資分布情形較為相似，主要介於 2.5~3 萬元之間最多，東部地區則有 20.68% 介於 2~2.5 萬元之間，且超過 50% 的東部員工低於 3 萬元；反觀，北部地區受僱員工薪資在 3 萬元以上各組級距之人數比率均高於其他三大地區。(圖 3-6)

#### (七) 公司規模別

工作場所規模方面，1 人公司之薪資分布呈現分布呈現 L 型，將近 4 成 5 之受僱員工薪資未達 15,000 元，主要係因以部分時間工作者為主，故薪資明顯偏低；公司規模愈大則受僱員工之眾數亦隨薪資走高，換言之，規模愈小分布愈向右偏；各規模別在 3~3.5 萬元之間，均出現一波小高潮，除 1 人公司僅占 9.22% 外，其餘各規模約有 15~20% 左右的員工集中於此段薪資水準，規模 500 人以上之大型企業則在 2 萬元以上之各薪資級距分布情形較為均勻。(圖 3-7)

#### (八) 現職工作年資別

觀察受僱員工現職工作年資之薪資分布，現職年資愈短則低薪之員工比率愈高，未滿 1 年之新進人員有 24.15% 介於 2~2.5 萬元之間，且有將

近一半的新進人員薪資低於 2.5 萬元，而薪資超過 4 萬元之新進人員則僅占 10.38%；反之，年資愈高則高薪之員工比率愈高，20 年以上之受僱員工有 17.50%其薪資超過 7 萬元，整體而言，員工在同一工作場所工作時間愈久，往高薪接近的可能性亦愈大。(圖 3-8)

#### (九) 工作時間別

觀察受僱員工工作時間型態，部分時間工作者之薪資分布幾乎呈現 L 型的分布形狀，64.41%員工其薪資低於 1.5 萬元，高薪者占部分工時族群之比例寥寥可數；全日時間工作者則與整體薪資分布較為相似，以薪資介於 3~3.5 萬元之間占員工比率 17.76%最高，分布略向右偏，員工結構有 49.59%介於 2~3.5 萬元之間；圖形顯示全日時間與部分時間兩類工作時間型態之受僱員工其薪資分布有著明顯的不同。(圖 3-9)

#### (十) 僱用型態別

觀察受僱員工僱用型態，臨時性或人力派遣人員之薪資分布呈現 L 型，主要集中於 1.5 萬元以下，占 37.17%，往高薪方向則逐漸銷聲匿跡；非臨時性或人力派遣人員則與整體薪資分布較為相似，以薪資介於 3~3.5 萬元之間占員工人數比率 17.74%最高，分布略向右偏，合計則有 48.79%非臨時性或人力派遣人員之薪資介於 2~3.5 萬元之間。(圖 3-10)

表 3-3 受僱員工工人數\_按薪資級距分

中華民國 98 年 5 月

單位：千人

項目別	總計	未滿 15000 元	15000- 19999 元	20000- 24999 元	25000- 29999 元	30000- 34999 元	35000- 39999 元	40000- 44999 元	45000- 49999 元	50000- 59999 元	60000- 69999 元	70000 元以上
<b>總計</b>	<b>6,383</b>	<b>229</b>	<b>458</b>	<b>898</b>	<b>1,078</b>	<b>1,095</b>	<b>731</b>	<b>556</b>	<b>371</b>	<b>433</b>	<b>218</b>	<b>315</b>
性別												
男	3,445	79	154	388	522	630	375	375	262	281	146	232
女	2,938	150	304	510	556	465	357	181	109	151	72	83
年齡組												
青少年(15-24 歲)	627	105	96	162	137	71	32	11	7	4	1	-
壯年(25-44 歲)	4,168	74	226	533	737	814	546	419	258	286	125	150
中高年(45-64 歲)	1,567	47	131	200	201	209	153	124	104	141	92	165
老年(65 歲以上)	20	2	6	2	3	1	1	2	1	2	0	1
教育程度												
國小及以下	345	32	68	83	56	46	22	18	13	5	2	0
國(初)中	748	26	96	166	145	137	70	49	24	22	11	3
高中(職)	2,322	62	203	416	488	428	249	165	112	112	53	34
專科	1,270	12	40	119	194	238	190	145	95	111	52	72
大學	1,392	87	49	109	187	228	167	142	94	135	70	125
研究所	306	10	3	6	8	18	33	37	32	48	31	81
婚姻狀況												
未婚	2,674	142	191	426	537	516	326	211	125	120	39	41
有配偶(含與人同居)	3,350	69	230	407	477	523	366	315	234	299	168	263
離婚、分居或喪偶	358	18	38	66	64	56	39	30	12	14	11	11
職業												
主管及監督人員	457	0	0	4	11	33	31	43	37	87	56	155
專業人員	510	5	6	11	32	59	69	67	71	82	41	67
技術員及助理專業人員	1,459	23	32	96	193	278	234	199	121	141	67	75
事務工作人員	853	20	50	141	179	173	115	65	38	47	20	5
服務工作人員及售貨員	876	99	103	182	207	142	71	34	15	16	4	3
技術工	555	8	27	83	80	118	88	59	44	30	12	6
機械設備操作工及組裝工	1,301	24	167	269	318	248	108	78	40	29	17	3
非技術工及體力工	372	49	74	112	59	45	15	11	4	1	1	-
工作區域												
北部地區	3,429	108	147	337	499	606	456	359	235	291	152	239
中部地區	1,335	51	141	267	288	227	116	83	57	57	22	25
南部地區	1,537	65	163	277	278	251	149	109	75	79	43	48
東部地區	82	5	8	17	13	11	10	5	4	5	1	3
公司規模												
1 人	60	27	14	6	3	6	3	0	0	0	0	0
2-9 人	2,069	112	206	380	416	389	230	141	76	78	23	17
10-29 人	1,416	52	109	191	234	258	171	124	80	94	46	56
30-49 人	643	9	39	85	109	101	74	59	42	50	29	45
50-99 人	528	7	28	72	92	80	57	51	39	36	27	40
100-199 人	542	12	28	62	92	79	65	57	47	45	20	35
200-499 人	373	1	13	44	59	77	49	34	27	31	14	26
500 人以上	506	1	14	46	65	79	57	68	35	54	34	51
現職工作年資												
未滿 1 年	733	79	107	177	136	104	55	33	16	11	6	9
1-2 年	1,508	85	142	284	341	269	152	92	48	44	20	31
3-4 年	1,197	30	76	182	223	236	151	101	66	75	26	32
5-9 年	1,291	19	68	128	206	249	169	137	93	100	51	70
10-19 年	1,174	12	50	99	141	182	152	143	106	128	72	89
20 年以上	480	4	17	29	31	56	52	49	41	74	43	84
工作時間												
全日時間工作者	6,113	55	414	878	1,068	1,085	723	555	371	431	217	315
部分時間工作者	270	174	45	20	10	10	8	1	0	2	1	-
僱用型態												
臨時性或派遣人員	381	142	66	75	38	31	12	9	4	4	1	1
非臨時性或派遣人員	6,002	88	393	823	1,040	1,065	719	548	367	429	217	314

註：-代表薪資級距無受僱員工；0 代表薪資級距內之受僱員工未達 500 人。

圖 3-1 98 年 5 月受僱員工薪資分布—按性別分

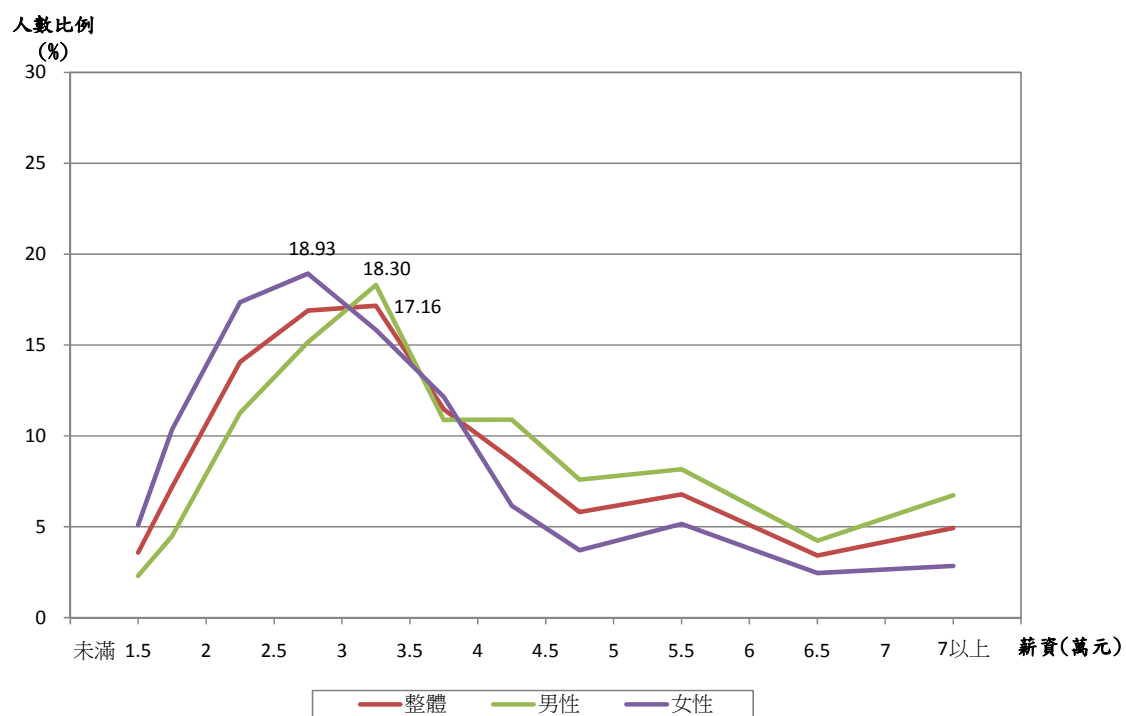


圖 3-2 98 年 5 月受僱員工薪資分布—按年齡分

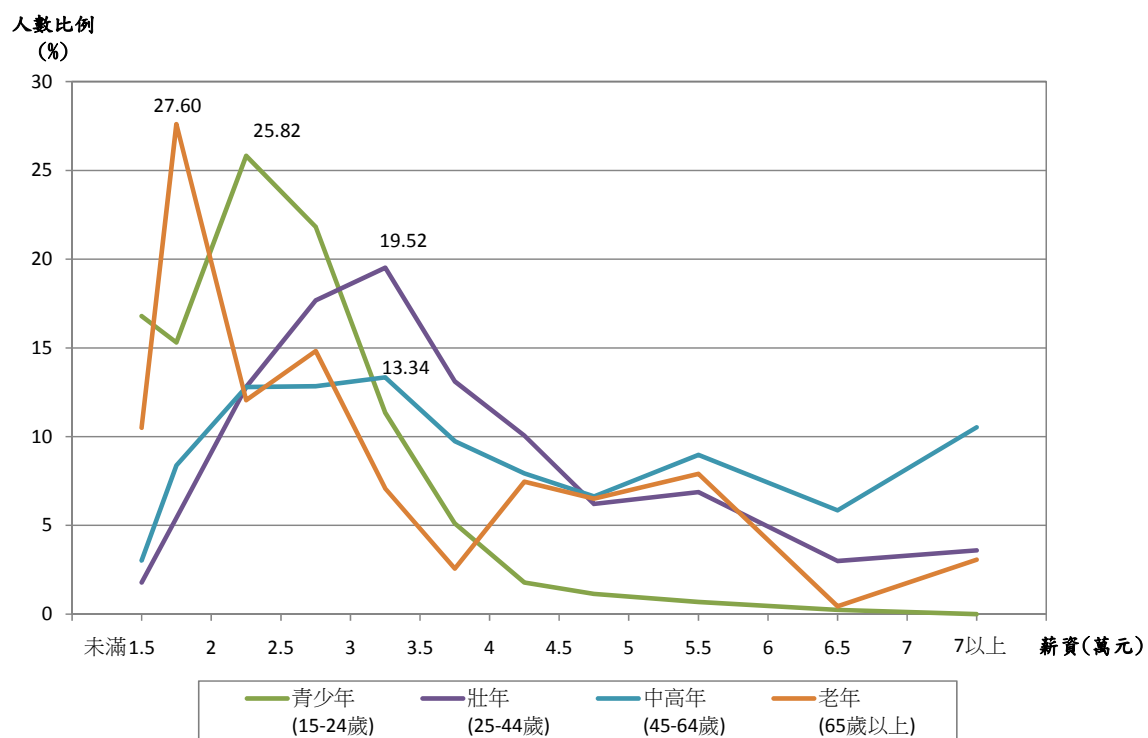




圖 3-3 98 年 5 月受僱員工薪資分布—按教育程度分

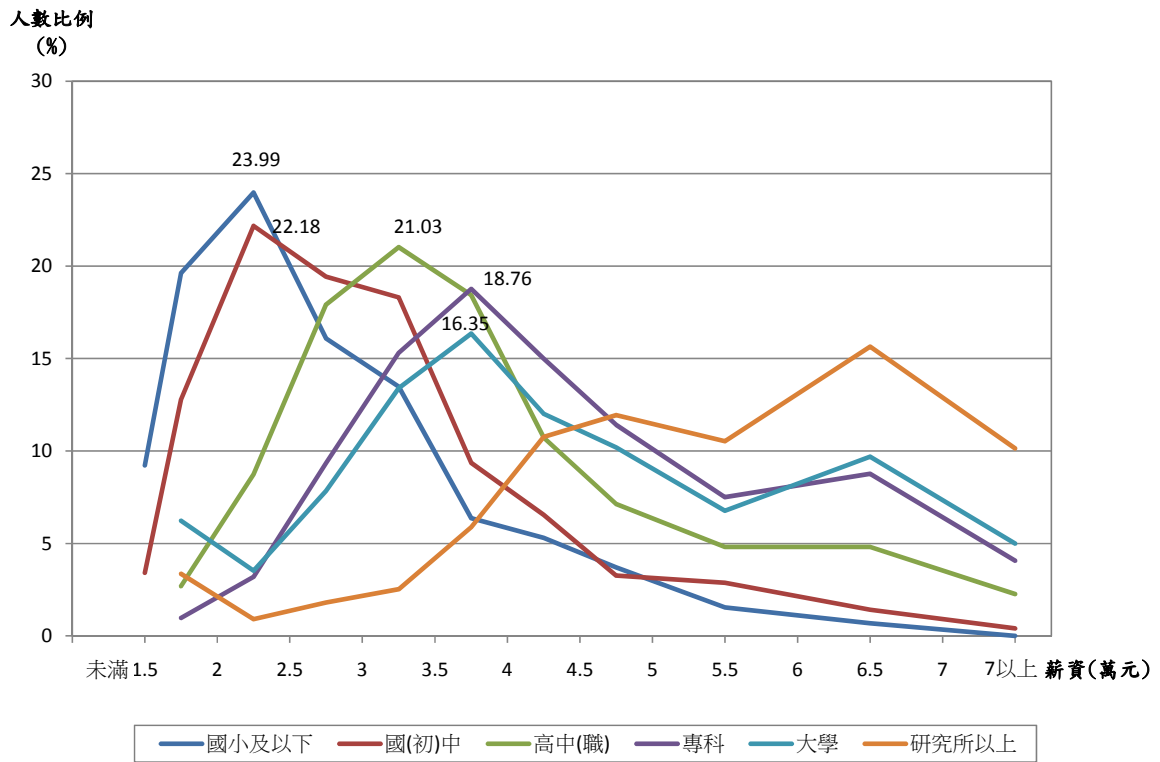


圖 3-4 98 年 5 月受僱員工薪資分布—按婚姻狀況分

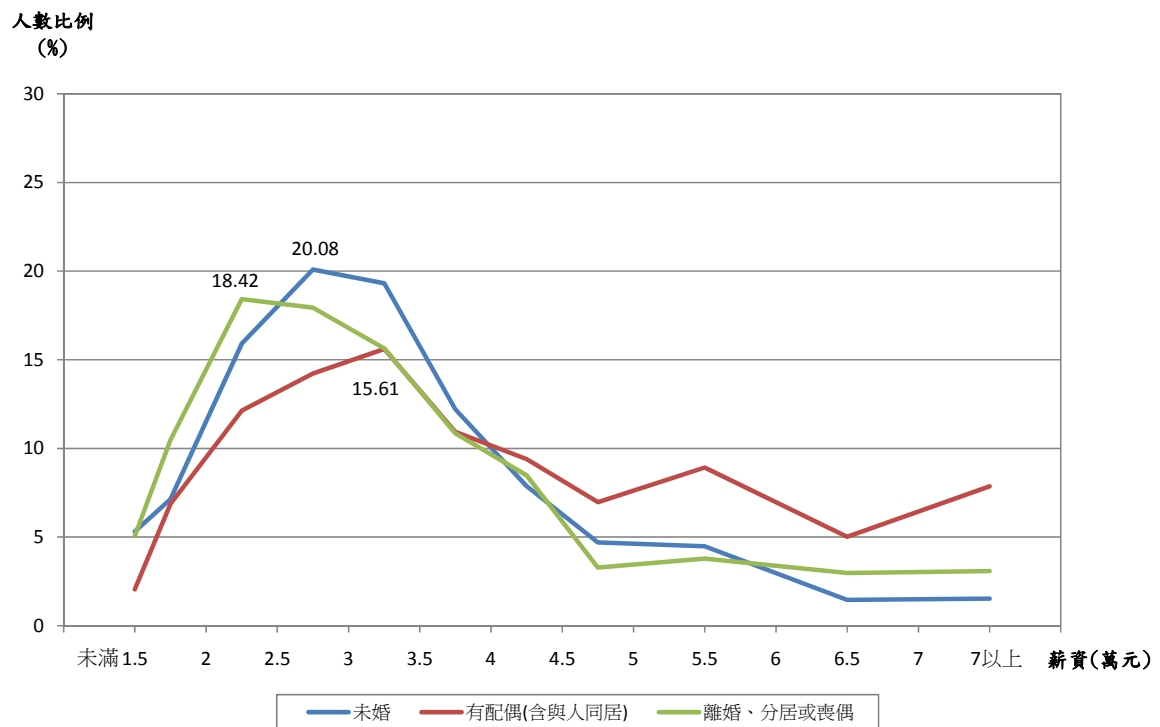


圖 3-5 98 年 5 月受僱員工薪資分布—按職業分

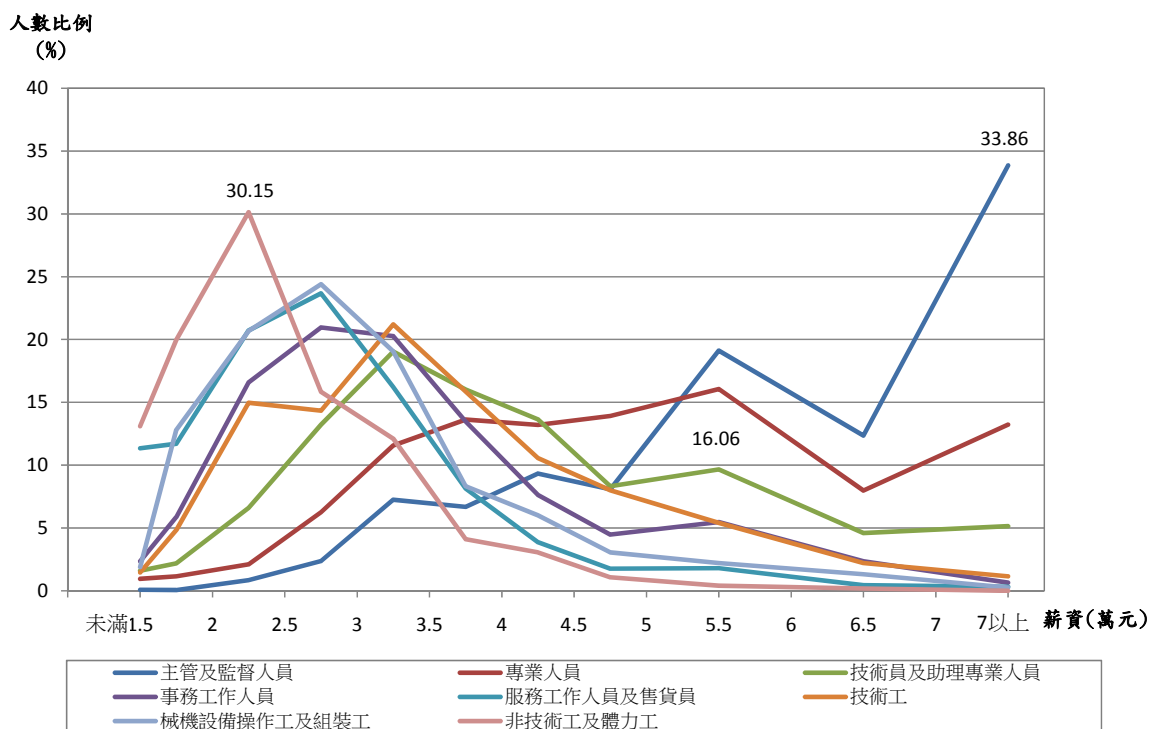


圖 3-6 98 年 5 月受僱員工薪資分布—按工作區域分

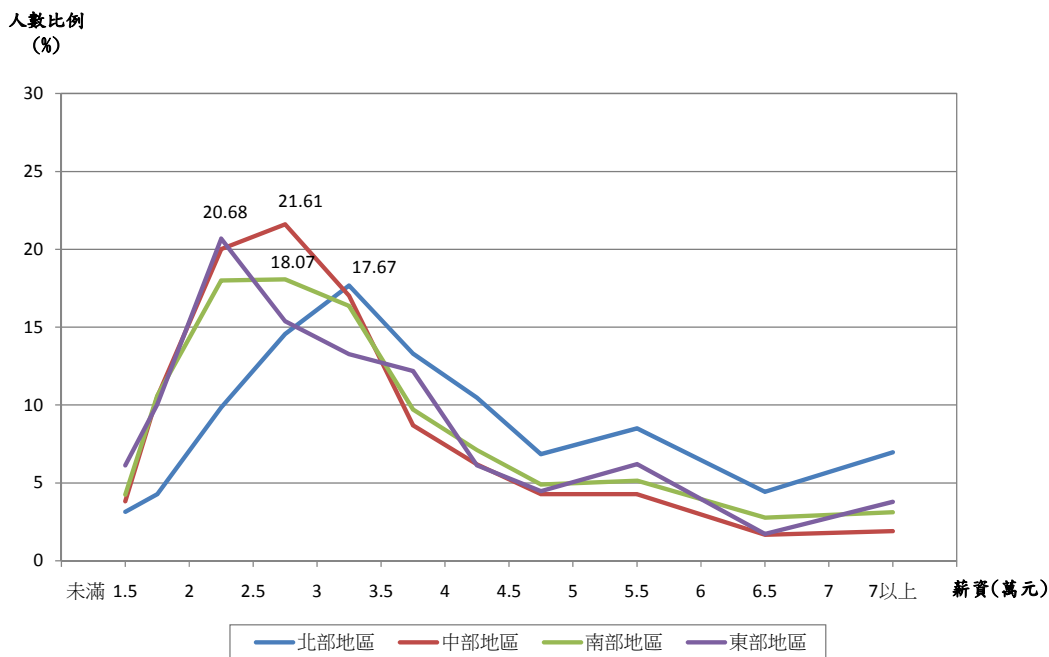


圖 3-7 98 年 5 月受僱員工薪資分布—按公司規模分

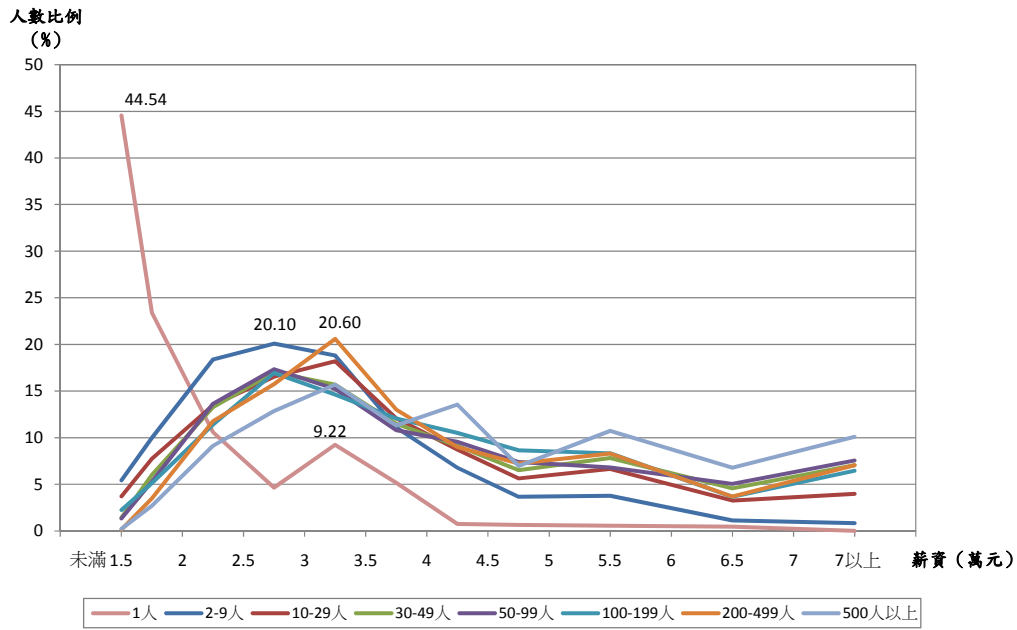


圖 3-8 98 年 5 月受僱員工薪資分布—按現職工作年資分

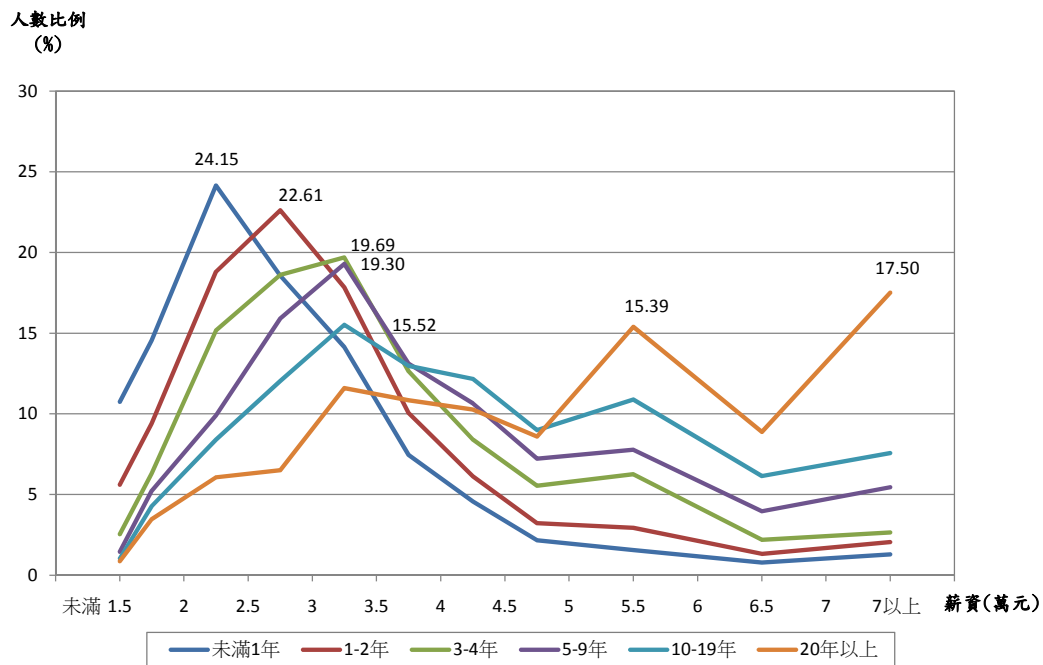


圖 3-9 98 年 5 月受僱員工薪資分布—按工作時間分

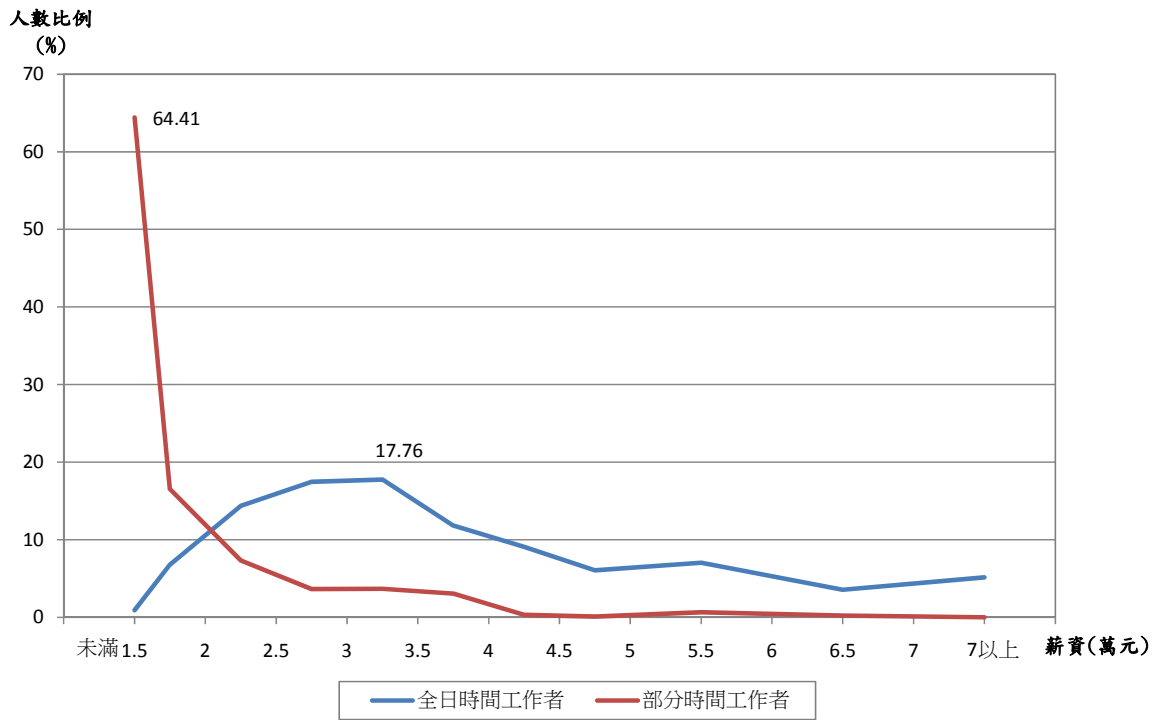
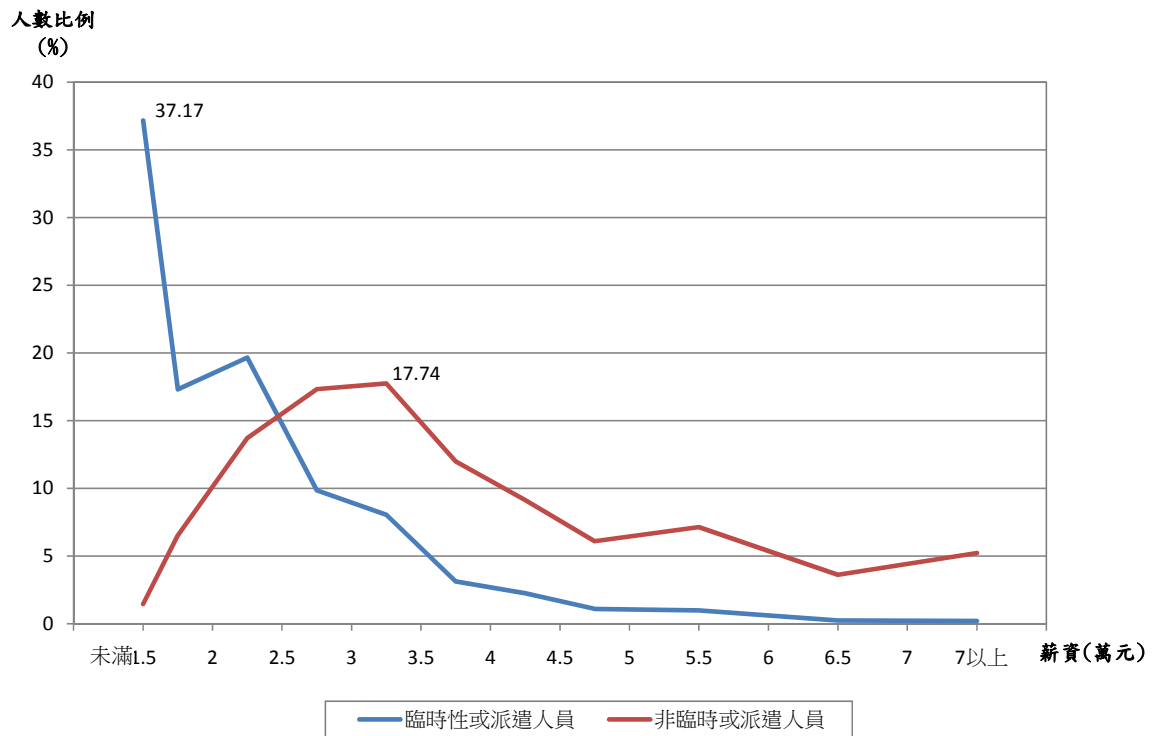


圖 3-10 98 年 5 月受僱員工薪資分布—按僱用型態分



## 第四章 特性別薪資敘述統計分析

統計上，展現資料分布的量數種類很多，可由集中量數及離散量數簡單而有效地描繪資料背後蘊藏的訊息，常見的集中量數指標有平均數、中位數、眾數，離散量數則有變異係數、離散指數及四分位距等；而一個好的統計指標則是能把資料做更客觀的總結或描述，清楚體現資料並轉換成有益的資訊。

平均數與中位數均用於描述資料的中心位置，差別在於是否易受極端值之影響；換言之，平均數屬於量的平衡，中位數則可以代表個數的平衡，兩者在統計上普遍地被運用，但必須同時考量資料分布情形才能正確解釋量數所蘊含的意義。

本章運用前章編算方法所產生之連結資料，推計臺灣地區受僱員工薪資之各項統計量數，分別闡述不同特性別下受僱員工薪資水準的表現，並比較近 5 年不同統計量數之編算結果。

### 第一節 受僱員工特性別之薪資平均數

平均數就像是資料的平衡點，其敏感度高且具客觀性，故最常用於衡量中央趨勢的統計量，在表現統計項目上，可代表母體或樣本的一般狀況，也容易在不同類別之間作比較，其數值唯一且不受計算者主觀的影響，在數學運算方面簡單且易於了解，再者，所有觀察值與平均數差的平方和為最小；唯一備受爭議的缺點在於易受到極端值影響，以及資料分布具偏態時易降低平均數的代表性。

98 年 5 月受僱員工之薪資（經常性薪資及加班費）平均數為 36,525 元，其中男性為 40,081 元，女性為 32,355 元；觀察近 5 年整體薪資，除 98 受景氣影響較 97 年減少外，其餘各年均均有逐年略增趨勢。以平均數描述受僱員工各項特性別觀察結果如下：(表 4-1)

#### （一）受僱員工基本特性方面

性別方面，女性薪資仍不及男性，近年兩性薪資平均差距約在 8 千元上下徘徊；年齡組方面，25 歲至 64 歲之受僱員工薪資約在整體平均數之

上，其中以 45~64 歲中高年組之平均數最高，除 98 年外，其餘各年均均在 4.3 萬元左右，而 15~24 歲之青少年組最低，且在 97 年及 98 年均明顯下滑，98 年中高年組薪資為青少年組之 1.8 倍，兩組薪資差距達 18,536 元。教育程度與薪資有明顯的正相關，以研究所以上程度者最高，專科以上學歷均有高於整體平均之水準，另受大學教育普及影響，勞動供給市場上大學學歷之受僱員工人數雖有大幅增加，薪資卻逐年下滑。婚姻狀況方面，有配偶之員工薪資較無配偶（未婚及離婚、分居或喪偶者）者高，各年均達 4 萬元以上且高於整體薪資平均數之水準。

## （二）受僱員工就業特徵方面

按職業別觀察，主管及監督人員之薪資遠高於其他職務，近 5 年均為整體平均之 1.7 倍以上，而專業人員與技術人員亦在整體平均之上，各職類以非技術工及體力工之薪資最低，顯示受薪階級之薪資報酬仍與工作內容專業度有明顯的關聯，條件要求門檻較低之職務，其薪資似乎較難達 3 萬元之水準。工作區域方面，僅北部地區之薪資平均數高於整體平均，且高於 4 萬元。

公司規模方面，公司規模大小與薪資亦呈現正相關，1 人公司之薪資明顯偏低，30 人以下之小型企業均未達整體薪資水準，200 人以上之大型企業除了有完整的福利制度之外亦提供較為優渥的薪資報酬。員工現職工作年資方面，與薪資明顯呈現正相關，年資愈高則薪資亦愈高，現職年資 20 年以上員工之薪資平均數達 5 萬元以上，年資 5 年以上均超過整體平均薪資水準，未滿 1 年之新進員工薪資平均數則在 3 萬元以下。

按工作時間觀察，全日時間工作者之薪資較部分時間工作者高，且約為部分時間工作者之 2.3 倍以上，98 年 5 月全日時間工作者之平均薪資約為部分時間工作者的 2.6 倍。僱用型態方面，97 年與 98 年 5 月臨時性或派遣人員之薪資平均數分別為 22,378 元、19,717 元，均不及整體薪資之 60%。

表 4-1 近 5 年受僱員工各項特性別之薪資平均數

單位：元，%

項目別	94 年 5 月		95 年 5 月		96 年 5 月		97 年 5 月		98 年 5 月	
	平均數	薪資比	平均數	薪資比	平均數	薪資比	平均數	薪資比	平均數	薪資比
<b>整體</b>	<b>37,336</b>	<b>100.00</b>	<b>37,586</b>	<b>100.00</b>	<b>37,767</b>	<b>100.00</b>	<b>38,203</b>	<b>100.00</b>	<b>36,525</b>	<b>100.00</b>
<b>個人特性</b>										
性別										
男	41,160	110.24	41,334	109.97	41,427	109.69	42,037	110.04	40,081	109.74
女	32,626	87.38	33,018	87.85	33,373	88.37	33,627	88.02	32,355	88.58
年齡組										
青少年(15-24 歲)	26,031	69.72	26,109	69.46	26,400	69.90	25,492	66.73	23,401	64.07
壯年(25-44 歲)	37,681	100.92	37,794	100.55	37,876	100.29	38,289	100.23	36,492	99.91
中高年(45-64 歲)	43,284	115.93	43,515	115.77	43,090	114.09	43,710	114.42	41,937	114.82
老年(65 歲以上)	37,027	99.17	31,265	83.18	33,302	88.18	40,133	105.05	31,054	85.02
教育程度										
國小及以下	29,041	77.78	28,484	75.78	29,708	78.66	29,590	77.45	26,361	72.17
國(初)中	31,168	83.48	31,597	84.07	31,889	84.44	32,465	84.98	29,663	81.21
高中(職)	33,873	90.72	33,890	90.17	33,799	89.49	34,038	89.10	32,292	88.41
專科	40,563	108.64	40,253	107.10	40,378	106.91	41,125	107.65	39,731	108.78
大學	47,330	126.77	46,161	122.81	45,658	120.89	43,772	114.58	41,782	114.39
研究所	66,512	178.14	66,775	177.66	64,108	169.75	65,834	172.33	59,631	163.26
婚姻狀況										
未婚	32,615	87.36	33,054	87.94	33,182	87.86	33,608	87.97	32,004	87.62
有配偶(含與人同居)	41,148	110.21	41,351	110.02	41,682	110.37	42,064	110.11	40,513	110.92
離婚、分居或喪偶	33,861	90.69	34,011	90.49	33,464	88.61	36,271	94.94	32,977	90.29
<b>就業特徵</b>										
職業										
主管及監督人員	65,245	174.75	66,287	176.36	64,693	171.30	67,115	175.68	65,575	179.53
專業人員	54,352	145.58	54,076	143.87	54,046	143.10	54,676	143.12	51,577	141.21
技術員及助理專業人員	41,689	111.66	41,565	110.59	41,719	110.46	42,243	110.58	40,659	111.32
事務工作人員	33,972	90.99	34,210	91.02	33,424	88.50	32,924	86.18	32,639	89.36
服務工作人員及售貨員	27,450	73.52	27,210	72.39	26,723	70.76	27,769	72.69	26,445	72.40
技術工	35,353	94.69	34,938	92.95	36,842	97.55	36,302	95.02	35,053	95.97
機械設備操作工及組裝工	31,609	84.66	32,130	85.48	32,848	86.98	32,766	85.77	29,470	80.68
非技術工及體力工	24,466	65.53	25,308	67.33	24,932	66.02	25,267	66.14	23,521	64.40
工作區域										
北部地區	40,758	109.17	40,858	108.71	40,757	107.92	41,404	108.38	40,055	109.66
中部地區	33,128	88.73	33,378	88.80	34,259	90.71	33,947	88.86	31,459	86.13
南部地區	33,740	90.37	34,213	91.03	34,540	91.46	35,017	91.66	33,211	90.93
東部地區	35,174	94.21	32,950	87.67	30,517	80.80	33,282	87.12	33,493	91.70
公司規模										
1 人	19,812	53.06	19,693	52.39	21,182	56.09	18,682	48.90	17,852	48.88
2-9 人	31,697	84.90	31,742	84.45	31,878	84.41	32,191	84.26	30,477	83.44
10-29 人	35,808	95.91	35,706	95.00	36,066	95.50	36,752	96.20	35,636	97.57
30-49 人	38,582	103.34	39,322	104.62	39,578	104.80	39,999	104.70	39,071	106.97
50-99 人	39,662	106.23	41,069	109.27	40,743	107.88	41,345	108.22	39,772	108.89
100-199 人	41,872	112.15	41,881	111.43	42,231	111.82	41,362	108.27	39,193	107.30
200-499 人	42,344	113.41	42,403	112.82	44,132	116.85	44,442	116.33	41,281	113.02
500 人以上	45,301	121.33	46,569	123.90	46,921	124.24	47,101	123.29	44,977	123.14
現職工作年資										
未滿 1 年	29,326	78.55	28,830	76.70	28,952	76.66	29,421	77.01	27,266	74.65
1-2 年	32,317	86.56	32,391	86.18	32,809	86.87	32,610	85.36	30,786	84.29
3-4 年	35,645	95.47	35,906	95.53	36,388	96.35	36,069	94.41	34,697	95.00
5-9 年	39,510	105.82	40,238	107.06	40,051	106.05	41,521	108.69	38,954	106.65
10-19 年	44,336	118.75	44,210	117.62	44,440	117.67	45,109	118.08	42,999	117.72
20 年以上	52,420	140.40	52,843	140.59	52,022	137.74	52,985	138.69	50,871	139.28
工作時間										
全日時間工作者	-	-	38,019	101.15	38,221	101.20	38,884	101.78	37,498	102.66
部分時間工作者	-	-	15,822	42.10	16,329	43.24	16,850	44.11	14,476	39.63
僱用型態										
臨時性或派遣人員	-	-	-	-	-	-	22,378	58.58	19,717	53.98
非臨時或派遣人員	-	-	-	-	-	-	39,144	102.46	37,591	102.92

註：薪資比 = (特性別薪資平均數 ÷ 整體薪資平均數) × 100%

## 第二節 受僱員工特性別之薪資中位數

中位數代表一組樣本、群體或機率分布中的一個數值，其可將數值集合劃分為相等的兩部分。對於有限的集合，可以把所有觀察值以高低順序排序後找出正中間的一個數值用於表現資料的中間位置。其特性是最多會有一半的數值小於中位數，同時也有最多一半的數值大於中位數；由於中位數不適用代數運算，又數值缺乏敏感度，因此在應用上不比平均數普遍；但若資料沒有嚴重重覆的情形或是資料排列中無缺口存在時，中位數仍為極具代表性的數值，特別在一組資料分配過於偏斜時，中位數反而會比平均數更具意義。

本研究將受僱員工之薪資按其數值由小至大排列，薪資中位數則為排列在中間位置之受僱員工薪資。換言之，即是把所有受僱員工之薪資劃分出前後 50% 的數值。

近 5 年除 98 年上半年受景氣衰退影響，受僱員工之薪資中位數為 32,049 元，其餘各年則有 50% 以上的受僱員工薪資高於 3.3 萬元，惟如前章所述，受僱員工薪資分布狀況多屬右偏情況，故以薪資中位數表示員工之薪資較薪資平均數之統計結果為低，以下分別依受僱員工各項特性別觀察近 5 年薪資中位數統計結果。(表 4-2)

### (一) 受僱員工基本特性方面

男性與女性在薪資中位數方面的表現，仍是男性高於女性，男性薪資中位數近年最高值為 37,146 元，除 98 年縮短差距至 5,846 元之外，兩性差距均約 7 千元左右；年齡組以 45~64 歲中高年組之薪資中位數較其他 3 組高，約在 3.7 萬元左右，以 15~24 歲青少年組則最低約在 2.6 萬元左右，兩組差距近年均達 1 萬元以上。教育程度在薪資中位數上依然有明顯的正相關，以研究所以以上程度者最高，學歷在專科以上均有高於整體中位數的水準，其中專科與大學之間的薪資中位數差距並不大，與研究所以以上之薪資相比才有明顯的不同，顯見員工個人對於人力資本進行之投資，要到研究所才能彰顯其效益。婚姻狀況方面，有配偶之員工薪資中位數較無配偶（未婚及離婚、分居或喪偶者）之員工高，且亦高於整體薪資中位數。



## （二）受僱員工就業特徵方面

按職業別分，主管及監督人員之薪資中位數超過 5.6 萬元的水準，仍明顯居於所有職務之首，專業人員薪資中位數則高於 4.5 萬元以上，各職類中以非技術工及體力工之中位數最低，職務屬於監督及專業技術人員者，其薪資均高於整體中位數，由薪資中位數亦可明顯看出專業內容與技術能力在薪資上之差距。工作區域方面，以北部地區之薪資中位數最高，約在 3.5 萬元以上，而中位數與平均數之差距，也以北部地區最大，以 98 年 5 月資料觀察，薪資中位數與平均數相差達 4,987 元。

公司規模方面，除了 1 人公司低於最低工資之外，200 人以下中小型企業之間薪資中位數差距不大，500 人以上大企業之薪資中位數為 3.8 萬~4 萬元，較中小企業有較高的報酬。員工現職工作年資與薪資中位數之間亦有強烈的正相關，年資愈高則薪資中位數亦愈高，現職年資 20 年以上員工之薪資中位數接近 4.5 萬元，年資 3~4 年者約接近整體薪資中位數之水準，未滿 3 年則有 50% 以上的受僱員工低於整體中位數水準。

按工作時間觀察，全日時間工作者與部分時間工作者間，薪資中位數有極大之差距，結果顯示有 50% 之部分時間工作者因工作時間相對縮短，其薪資中位數僅約整體中位數之 40% 左右。僱用型態方面，97 年 5 月與 98 年 5 月臨時性或派遣人員之薪資中位數分別為 21,337 元、19,023 元，約為整體薪資中位數之 6 成左右。

表 4-2 近 5 年受僱員工各項特性別之薪資中位數

單位：元，%

項目別	94 年 5 月		95 年 5 月		96 年 5 月		97 年 5 月		98 年 5 月	
	中位數	薪資比	中位數	薪資比	中位數	薪資比	中位數	薪資比	中位數	薪資比
<b>整體</b>	33,730	100.00	33,939	100.00	34,243	100.00	33,972	100.00	32,049	100.00
<b>個人特性</b>										
性別										
男	36,121	107.09	36,394	107.23	36,851	107.62	37,146	109.34	34,900	108.90
女	29,397	87.15	29,738	87.62	29,739	86.85	30,354	89.35	29,054	90.65
年齡組										
青少年(15-24 歲)	25,572	75.81	25,536	75.24	26,103	76.23	24,745	72.84	23,267	72.60
壯年(25-44 歲)	33,920	100.56	34,300	101.06	34,548	100.89	34,807	102.46	32,892	102.63
中高年(45-64 歲)	37,236	110.39	36,876	108.65	36,851	107.62	37,323	109.86	34,907	108.92
老年(65 歲以上)	30,443	90.25	28,320	83.44	27,935	81.58	28,310	83.33	24,933	77.80
教育程度										
國小及以下	28,097	83.30	26,919	79.32	28,790	84.08	27,925	82.20	24,379	76.07
國(初)中	29,397	87.15	30,342	89.40	29,963	87.50	30,965	91.15	27,502	85.81
高中(職)	31,568	93.59	31,328	92.31	31,875	93.08	31,708	93.34	29,678	92.60
專科	36,531	108.30	35,951	105.93	36,395	106.28	36,424	107.22	35,694	111.37
大學	40,999	121.55	40,611	119.66	40,133	117.20	38,288	112.70	36,209	112.98
研究所	57,404	170.19	56,865	167.55	54,305	158.59	54,356	160.00	50,877	158.75
婚姻狀況										
未婚	30,902	91.62	31,157	91.80	32,097	93.73	31,708	93.34	30,700	95.79
有配偶(含與人同居)	36,181	107.27	36,324	107.03	36,544	106.72	36,994	108.90	34,900	108.90
離婚、分居或喪偶	30,590	90.69	31,329	92.31	30,495	89.05	31,568	92.92	29,084	90.75
<b>就業特徵</b>										
職業										
主管及監督人員	56,418	167.26	56,865	167.55	57,580	168.15	58,886	173.34	58,192	181.57
專業人員	45,601	135.19	46,793	137.87	46,064	134.52	46,759	137.64	45,185	140.99
技術員及助理專業人員	38,967	115.53	38,065	112.16	37,963	110.86	38,839	114.33	37,400	116.70
事務工作人員	31,659	93.86	32,260	95.05	31,045	90.66	31,327	92.21	31,064	96.93
服務工作人員及售貨員	26,181	77.62	26,170	77.11	25,972	75.85	26,671	78.51	25,182	78.57
技術工	33,864	100.40	33,383	98.36	35,193	102.77	34,824	102.51	33,272	103.82
機械設備操作工及組裝工	30,919	91.67	31,148	91.78	31,912	93.19	31,708	93.34	27,410	85.53
非技術工及體力工	22,613	67.04	23,736	69.94	23,638	69.03	23,530	69.26	22,592	70.49
工作區域										
北部地區	36,107	107.05	35,686	105.15	35,699	104.25	36,424	107.22	35,068	109.42
中部地區	31,482	93.34	30,707	90.48	31,669	92.48	31,494	92.71	28,615	89.29
南部地區	31,052	92.06	30,977	91.27	30,682	89.60	31,568	92.92	29,678	92.60
東部地區	31,594	93.67	29,738	87.62	27,685	80.85	31,086	91.50	29,667	92.57
公司規模										
1 人	17,990	53.34	18,505	54.52	21,387	62.46	17,404	51.23	16,446	51.32
2-9 人	29,913	88.68	30,035	88.50	29,963	87.50	30,354	89.35	29,084	90.75
10-29 人	33,730	100.00	33,423	98.48	33,308	97.27	33,972	100.00	32,008	99.87
30-49 人	34,428	102.07	35,399	104.30	35,687	104.22	35,968	105.88	33,889	105.74
50-99 人	35,104	104.07	35,580	104.84	35,687	104.22	36,237	106.67	33,815	105.51
100-199 人	35,979	106.67	35,670	105.10	36,208	105.74	36,237	106.67	34,978	109.14
200-499 人	35,322	104.72	36,394	107.23	39,217	114.53	38,502	113.33	34,448	107.49
500 人以上	39,573	117.32	39,805	117.28	40,306	117.71	40,609	119.54	38,795	121.05
現職工作年資										
未滿 1 年	27,136	80.45	27,295	80.42	26,861	78.44	27,129	79.86	25,048	78.16
1-2 年	29,397	87.15	29,738	87.62	30,495	89.05	30,354	89.35	28,619	89.30
3-4 年	33,730	100.00	33,373	98.33	33,222	97.02	33,743	99.33	31,798	99.22
5-9 年	35,979	106.67	35,939	105.89	35,687	104.22	36,994	108.90	34,900	108.90
10-19 年	39,914	118.33	39,805	117.28	40,422	118.04	40,609	119.54	37,821	118.01
20 年以上	48,538	143.90	47,471	139.87	47,215	137.88	47,561	140.00	45,261	141.22
工作時間										
全日時間工作者	-	-	34,119	100.53	34,548	100.89	34,528	101.64	32,748	102.18
部分時間工作者	-	-	13,344	39.32	15,247	44.53	13,589	40.00	12,524	39.08
僱用型態										
臨時性或派遣人員	-	-	-	-	-	-	21,337	62.81	19,023	59.36
非臨時性或派遣人員	-	-	-	-	-	-	34,807	102.46	32,892	102.63

註：薪資比 = (特性別薪資中位數 ÷ 整體薪資中位數) × 100%

### 第三節 受僱員工特性別之薪資四分位數

上節以薪資中位數劃分所有受僱員工前後 50%的薪資水準，用以描述受僱員工薪資的中心位置，本節則以四分位數衡量各項特性下薪資的相對位置。薪資四分位數可簡單地描述受僱員工薪資的離散程度。將資料由小至大排序後分為四等分，以第 1 個等分位置的數值劃分出所有受僱員工中薪資報酬處於最低 25%的薪資水準，即為薪資第 1 四分位數，而以第 3 個等分位置的數值劃分出所有受僱員工中薪資報酬處於最高 25%的水準，意即，有四分之一的受僱員工其薪資低於第 1 四分位數，而有四分之三受僱員工其薪資低於第 3 四分位數。

94 年 5 月至 97 年 5 月期間，受僱員工之薪資第 1 四分位數逐年小幅成長，由 26,005 元增至 26,886 元，薪資第 3 四分位數亦逐年增加，由 43,327 元增至 44,730 元，以 98 年 5 月統計結果分別依各項特性別說明如下：(表 4-3、表 4-4)

#### (一) 受僱員工基本特性方面

薪資四分位數仍以男性高於女性，其中，第 1 四分位數相差 4,884 元，第 3 四分位數則相差有 8,748 元，顯示在高薪族群中男女薪資有更明顯的差距，又男性員工約有 86 萬人薪資高於 46,534 元，女性則有 73 萬人高於 37,786 元；按年齡組觀察，以 65 歲以上之老年組薪資最低，其有 25% 的受僱員工未達基本工資標準，僅 16,944 元，而第 1 四分位數則以 25~44 歲之壯年組 26,499 元最高；另比較高薪族群在各年齡組的表現，15~24 歲青少年組因勞動素質條件不及其他年齡較高之受僱者，故有 75% 以上之受僱員工薪資未達 3 萬元，而 45~64 歲之中高年組受僱者則有 25% 以上高於 5 萬元；各類年齡組在高低薪的表現順序完全不同。

教育程度在研究所以上者，則有 75% 受僱者至少在 3.9 萬元以上之薪資水準，且高薪者約有超過 7.7 萬人高於 72,127 元，學歷在國小以下則有 25% 低於 2 萬元，觀察大學學歷受僱者位於中間區段 50% 之位置逐年下移，至 98 年落於 27,577~48,907 元之間。婚姻狀況方面，有配偶之受僱者有 25% (將近 84 萬人) 高於 47,698 元的薪資水準，而有 75% 之受僱

者其薪資約為 2.6 萬元以上以維持家庭生活所需；未婚受僱者中間區段 50%（約 134 萬人）其薪資則介於 23,871~37,572 元之間。

## （二）受僱員工就業特徵方面

按職業別觀察，主管及監督人員、專業人員、技術員及助理專業人員中間區段 50%薪資範圍均高於整體，其中，最高職級之主管及監督人員中，約 11 萬人其月薪高於 79,496 元，此類人員僅占受僱員工之 1.79%；而勞動條件要求較低的非技術工及體力工，中間區段 50%（約 19 萬人）之薪資介於 18,786~28,281 元之間，各職類之中段薪資由高至低依序為主管及監督人員、專業人員、技術員及助理專業人員、技術工、事務工作人員、機械設備操作工及組裝工、服務工作人員及售貨員、非技術工及體力工。

按工作區域觀察，北部地區之受僱員工中間區段 50%之薪資介於 27,502~46,543 元之間，雖較其他三大地區高，惟區間範圍也相對較大，中部、南部及東部地區在中段薪資的表現則相當接近。

按公司規模觀察，1 人公司的薪資水準明顯偏低，約有 1.5 萬人月薪未達 1 萬元，而公司規模 2~9 人約有 103 萬人其薪資介於 22,592~36,064 元，員工人數在 30 人至 200 人以下規模者，薪資第 1 四分位數均為 26,499 元，低薪界限之差異並不明顯；另公司規模在 30 人以上，則前 25%之高薪族群，月薪均超過 4.5 萬元之水準，反之 30 人以下之小型企業內之受僱員工較難獲得高薪。薪資制度完整的大型企業中，如工作於企業規模 500 人以上之受僱員工，其前 25%之高薪族群薪資可達 52,997 元以上。

現職工作年資方面，未滿 1 年的員工約有 18 萬人低於 2 萬元月薪，此類新進人員有 50%薪資水準介於 19,777~31,798 元之間；年資達 20 年以上者則有 75%（約 36 萬人）高於 33,889 元的薪資水準者，且其中又有 12 萬人達 62,072 元以上；因此在同一場所工作年資未滿 3 年之受僱員工相對地較難取得高薪。

按工作時間分，部分工時員工雖屬於少數，但其中仍有超過 6.6 萬的受僱者其薪資低於 8,593 元，又因部分工時員工之工作時間相對較短，故有超過 20 萬人其薪資低於 18,639 元；全日時間工作者中間區段 50%之薪

資則介於 25,594~43,458 元之間。僱用型態方面，臨時性或人力派遣之受僱者則有 50%（約 19 萬人）其月薪介於 11,234~25,048 元，與部分時間工作者均屬於低工資的弱勢族群，而非臨時性或人力派遣之受僱者，則約有 25%（150 萬人）其薪資低於 25,981 元，意即，若以 2.5 萬元為薪資界線，有 75% 的臨時性或人力派遣受僱者低於此界線，反之薪資低於 2.5 萬元以下之非臨時性或人力派遣受僱者僅占 25%。

表 4-3 近 5 年受僱員工各項特性別之薪資第 1 四分位數

單位：元，%

項目別	94 年 5 月		95 年 5 月		96 年 5 月		97 年 5 月		98 年 5 月	
	第 1 四分位數	薪資比	第 1 四分位數	薪資比	第 1 四分位數	薪資比	第 1 四分位數	薪資比	第 1 四分位數	薪資比
<b>整體</b>	<b>26,005</b>	<b>100.00</b>	<b>26,687</b>	<b>100.00</b>	<b>26,753</b>	<b>100.00</b>	<b>26,886</b>	<b>100.00</b>	<b>25,048</b>	<b>100.00</b>
<b>個人特性</b>										
性別										
男	29,233	112.41	30,035	112.55	29,941	111.92	29,872	111.11	27,427	109.50
女	23,137	88.97	23,791	89.15	23,791	88.93	24,283	90.32	22,543	90.00
年齡組										
青少年(15-24 歲)	21,510	82.71	21,412	80.23	21,250	79.43	20,640	76.77	18,786	75.00
壯年(25-44 歲)	28,109	108.09	28,432	106.54	28,549	106.71	28,793	107.09	26,499	105.79
中高年(45-64 歲)	27,550	105.94	27,811	104.21	27,360	102.27	27,370	101.80	25,182	100.53
老年(65 歲以上)	25,860	99.44	17,802	66.71	20,182	75.44	21,261	79.08	16,944	67.65
教育程度										
國小及以下	20,352	78.26	20,886	78.26	21,489	80.32	22,045	81.99	19,572	78.14
國(初)中	22,613	86.96	23,368	87.56	23,791	88.93	24,283	90.32	21,928	87.54
高中(職)	24,736	95.12	25,285	94.75	24,981	93.38	25,288	94.06	23,734	94.75
專科	29,795	114.57	29,738	111.43	29,739	111.16	30,200	112.33	29,084	116.11
大學	32,612	125.41	32,365	121.28	32,037	119.75	30,354	112.90	27,577	110.10
研究所	45,227	173.92	45,421	170.20	42,804	160.00	42,929	159.67	39,537	157.84
婚姻狀況										
未婚	24,736	95.12	25,285	94.75	25,412	94.99	25,525	94.94	23,871	95.30
有配偶(含與人同居)	28,220	108.52	28,432	106.54	28,790	107.61	28,990	107.83	26,499	105.79
離婚、分居或喪偶	22,707	87.32	23,791	89.15	23,791	88.93	24,283	90.32	22,543	90.00
<b>就業特徵</b>										
職業										
主管及監督人員	45,134	173.56	45,492	170.47	46,064	172.18	46,410	172.62	43,856	175.09
專業人員	39,352	151.32	39,744	148.93	38,003	142.05	38,502	143.20	36,148	144.31
技術員及助理專業人員	31,659	121.74	32,345	121.20	32,103	120.00	32,487	120.83	30,700	122.56
事務工作人員	25,572	98.33	26,193	98.15	26,103	97.57	25,870	96.22	25,048	100.00
服務工作人員及售貨員	21,919	84.29	21,412	80.23	21,250	79.43	21,855	81.29	20,603	82.25
技術工	28,109	108.09	27,819	104.24	29,328	109.63	29,020	107.94	26,499	105.79
機械設備操作工及組裝工	24,736	95.12	25,021	93.76	26,170	97.82	25,525	94.94	22,047	88.02
非技術工及體力工	19,182	73.76	19,725	73.91	19,528	72.99	19,905	74.03	18,786	75.00
工作區域										
北部地區	28,267	108.70	29,570	110.80	29,513	110.32	29,244	108.77	27,502	109.80
中部地區	23,744	91.31	23,791	89.15	24,791	92.67	24,365	90.62	22,543	90.00
南部地區	23,611	90.79	23,791	89.15	23,791	88.93	24,283	90.32	22,543	90.00
東部地區	22,576	86.81	22,538	84.45	21,402	80.00	22,495	83.67	22,543	90.00
公司規模										
1 人	11,950	45.95	11,603	43.48	15,464	57.80	10,083	37.50	9,868	39.40
2-9 人	23,466	90.24	23,791	89.15	23,611	88.26	24,257	90.22	22,592	90.19
10-29 人	26,005	100.00	26,698	100.04	26,826	100.27	27,041	100.58	25,048	100.00
30-49 人	28,209	108.48	28,432	106.54	28,790	107.61	29,006	107.89	26,499	105.79
50-99 人	28,267	108.70	29,001	108.67	29,010	108.44	28,310	105.30	26,499	105.79
100-199 人	28,267	108.70	29,008	108.70	29,739	111.16	29,006	107.89	26,499	105.79
200-499 人	28,267	108.70	29,570	110.80	30,929	115.61	31,708	117.93	27,559	110.02
500 人以上	31,537	121.27	32,489	121.74	30,929	115.61	32,487	120.83	30,151	120.37
現職工作年資										
未滿 1 年	21,483	82.61	21,412	80.23	21,412	80.04	21,574	80.24	19,777	78.96
1-2 年	23,900	91.91	23,791	89.15	24,183	90.39	24,283	90.32	22,652	90.43
3-4 年	26,632	102.41	27,359	102.52	27,360	102.27	27,846	103.57	25,048	100.00
5-9 年	29,233	112.41	29,738	111.43	29,739	111.16	30,319	112.77	27,410	109.43
10-19 年	31,606	121.54	31,908	119.56	32,233	120.48	32,487	120.83	29,678	118.48
20 年以上	36,121	138.90	35,402	132.66	35,193	131.55	36,366	135.26	33,889	135.30
工作時間										
全日時間工作者	-	-	27,295	102.28	27,152	101.49	27,925	103.86	25,594	102.18
部分時間工作者	-	-	8,303	31.11	9,516	35.57	10,123	37.65	8,593	34.31
僱用型態										
臨時性或派遣人員	-	-	-	-	-	-	14,570	54.19	11,234	44.85
非臨時性或派遣人員	-	-	-	-	-	-	28,119	104.59	25,981	103.72

註：薪資比 = (特性別薪資第 1 四分位數 ÷ 整體薪資第 1 四分位數) × 100%

表 4-4 近 5 年受僱員工各項特性別之薪資第 3 四分位數

單位：元，%

項目別	94 年 5 月		95 年 5 月		96 年 5 月		97 年 5 月		98 年 5 月	
	第 3 四分位數	薪資比	第 3 四分位數	薪資比	第 3 四分位數	薪資比	第 3 四分位數	薪資比	第 3 四分位數	薪資比
<b>整體</b>	<b>43,327</b>	<b>100.00</b>	<b>43,384</b>	<b>100.00</b>	<b>43,479</b>	<b>100.00</b>	<b>44,730</b>	<b>100.00</b>	<b>42,398</b>	<b>100.00</b>
<b>個人特性</b>										
性別										
男	46,263	106.78	46,722	107.69	46,924	107.92	47,561	106.33	46,534	109.76
女	37,312	86.12	37,296	85.97	37,849	87.05	37,858	84.64	37,786	89.12
年齡組										
青少年(15-24 歲)	30,443	70.26	30,842	71.09	31,093	71.51	30,354	67.86	28,646	67.56
壯年(25-44 歲)	43,838	101.18	43,357	99.94	43,208	99.38	43,866	98.07	42,398	100.00
中高年(45-64 歲)	52,008	120.04	52,235	120.40	51,742	119.00	52,026	116.31	50,097	118.16
老年(65 歲以上)	40,476	93.42	34,119	78.64	37,539	86.34	42,782	95.64	41,063	96.85
教育程度										
國小及以下	34,198	78.93	34,388	79.26	35,416	81.46	36,237	81.01	31,798	75.00
國(初)中	36,816	84.97	37,822	87.18	37,454	86.14	38,853	86.86	34,906	82.33
高中(職)	39,352	90.83	38,946	89.77	39,059	89.83	39,634	88.61	37,572	88.62
專科	45,923	105.99	45,492	104.86	46,064	105.95	46,759	104.54	45,261	106.75
大學	54,272	125.26	53,938	124.33	51,993	119.58	50,615	113.16	48,907	115.35
研究所	75,333	173.87	77,917	179.60	71,374	164.16	76,561	171.16	72,127	170.12
婚姻狀況										
未婚	37,666	86.93	37,977	87.54	38,066	87.55	38,839	86.83	37,572	88.62
有配偶(含與人同居)	48,002	110.79	47,767	110.10	48,155	110.75	48,694	108.86	47,698	112.50
離婚、分居或喪偶	39,508	91.19	39,805	91.75	38,713	89.04	40,642	90.86	37,572	88.62
<b>就業特徵</b>										
職業										
主管及監督人員	74,457	171.85	77,757	179.23	74,393	171.10	78,038	174.46	79,496	187.50
專業人員	57,404	132.49	57,863	133.37	57,580	132.43	57,753	129.11	56,481	133.22
技術員及助理專業人員	47,488	109.60	46,722	107.69	47,222	108.61	47,561	106.33	46,534	109.76
事務工作人員	39,554	91.29	39,164	90.27	37,963	87.31	37,323	83.44	38,058	89.76
服務工作人員及售貨員	31,682	73.12	32,118	74.03	31,296	71.98	32,368	72.36	31,734	74.85
技術工	41,765	96.39	40,059	92.34	43,405	99.83	41,899	93.67	41,656	98.25
機械設備操作工及組裝工	36,181	83.51	36,962	85.20	37,454	86.14	37,434	83.69	33,918	80.00
非技術工及體力工	29,865	68.93	30,815	71.03	29,922	68.82	29,244	65.38	28,281	66.70
工作區域										
北部地區	45,923	105.99	45,609	105.13	46,511	106.97	47,240	105.61	46,534	109.76
中部地區	39,352	90.83	38,935	89.75	39,154	90.05	39,634	88.61	36,951	87.15
南部地區	39,352	90.83	39,503	91.05	40,306	92.70	40,609	90.79	38,407	90.59
東部地區	42,725	98.61	38,977	89.84	36,544	84.05	38,896	86.96	37,821	89.20
公司規模										
1 人	23,900	55.16	24,673	56.87	26,170	60.19	23,620	52.81	23,267	54.88
2-9 人	36,829	85.00	36,710	84.62	37,336	85.87	37,146	83.04	36,064	85.06
10-29 人	41,202	95.10	40,943	94.37	42,078	96.78	42,674	95.40	41,381	97.60
30-49 人	44,974	103.80	45,492	104.86	46,064	105.95	46,410	103.76	45,343	106.95
50-99 人	45,151	104.21	46,773	107.81	46,641	107.27	46,433	103.81	45,578	107.50
100-199 人	46,352	106.98	46,767	107.80	47,582	109.44	47,240	105.61	46,534	109.76
200-499 人	47,222	108.99	47,582	109.68	49,962	114.91	48,129	107.60	45,578	107.50
500 人以上	51,158	118.07	52,316	120.59	51,822	119.19	53,223	118.99	52,997	125.00
現職工作年資										
未滿 1 年	33,851	78.13	33,424	77.04	33,308	76.61	33,972	75.95	31,798	75.00
1-2 年	36,531	84.31	36,394	83.89	37,230	85.63	36,994	82.71	35,068	82.71
3-4 年	40,531	93.55	40,569	93.51	41,059	94.43	40,609	90.79	40,060	94.49
5-9 年	45,134	104.17	45,492	104.86	45,767	105.26	46,429	103.80	44,518	105.00
10-19 年	51,340	118.49	51,171	117.95	51,822	119.19	52,040	116.34	49,866	117.61
20 年以上	62,963	145.32	65,273	150.45	61,002	140.30	62,283	139.24	62,072	146.40
工作時間										
全日時間工作者	-	-	44,252	102.00	43,760	100.65	44,991	100.58	43,458	102.50
部分時間工作者	-	-	21,142	48.73	20,118	46.27	20,640	46.14	18,639	43.96
僱用型態										
臨時性或派遣人員	-	-	-	-	-	-	28,310	63.29	25,048	59.08
非臨時性或派遣人員	-	-	-	-	-	-	45,297	101.27	43,633	102.91

註：薪資比 = (特性別薪資第 3 四分位數 ÷ 整體薪資第 3 四分位數) × 100%

## 第四節 受僱員工特性別之離散量數

為求更客觀地探討臺灣地區受僱員工之薪資分布情形，特以離散指標量測近 5 年就業市場分散情形。運用絕對分散統計量與某一集中趨勢之統計量或其他適當量數的比率，作為衡量相對分散程度之統計量；離散量數（Measures of Dispersion）可用於描述資料整體之異質性或變異程度，兩組資料分配即使有同樣的集中量數，亦會得到不同的離散量數，故在分析資料時，需同時考量集中趨勢量數與離散量數。

一般常用於衡量分散程度之離散量數有變異係數（Coefficient of Variation）、離散指數、四分位距（Inter Quartile Range）等。本節分述以上 3 項統計離散量數如下：

### 一、變異係數（Coefficient of Variation）

又稱「離散係數」或「相對差異係數」，是機率分布離散程度的一個歸一化量度，其定義為標準差與平均值之比率，變異係數只對比率尺度的數值且平均值不為零時有意義，一般適用於平均值大於零的情況，特性為一無單位係數，優點為不受資料比例變動的影響而改變，主要用於比較不同單位或不同資料組之間的差異，當變異係數愈大，表示該組資料愈分散，此時資料之平均數不適合反映集中趨勢，計算式如下：

$$\text{變異係數} = \frac{S}{\bar{X}} \times 100\%$$

近 5 年結果分析：(表 4-5)

#### （一）受僱員工基本特性方面

男性薪資平均數高於女性，但變異係數亦較高，顯示男性之間薪資水準有較大的變異；按年齡組別，以 65 歲以上老年組之薪資變異最高，隨年齡增高，同一年齡組內之薪資差異越明顯；教育程度方面，以大學學歷之薪資變異明顯較大，而以國中程度之薪資變異程度明顯較小；婚姻狀況方面，有配偶者其薪資變異相對較大。

#### （二）受僱員工就業特徵方面



按職業別觀察，主管監督及專業技術人員的薪資變異明顯較大，而非監督專業技術人員的分散程度約落於 30%~40%之間；受僱者所在的工作區域，以北部地區之薪資變異性明顯高於其他地區。按公司規模觀察，員工人數 2 人~100 人規模之中小企業，薪資變異程度隨著人數增加而擴大，100 人以上大型企業內部因員工人數較多且職類分工較細而易有較高之薪資變異。由 97 年、98 年觀察，現職工作年資長短與薪資變異大小並無明顯的關聯，各組變異係數約在 48%~54%之間不等。

按工作時間分，全日工作者與部分時間工作者之薪資分散程度均偏高，又部分工時員工之薪資變異大於全日時間工作者，畢竟，薪資每變動 1 單位，對於低薪受僱者來說差異感受相對較大；僱用型態方面，兩類僱用型態 98 年之薪資變異均較 97 年略有增加。

表 4-5 近 5 年受僱員工各項特性別之薪資變異係數

單位：%

項目別	94 年 5 月	95 年 5 月	96 年 5 月	97 年 5 月	98 年 5 月
<b>整體</b>	<b>59.19</b>	<b>56.10</b>	<b>57.59</b>	<b>52.74</b>	<b>54.54</b>
<b>個人特性</b>					
性別					
男	60.56	58.04	60.80	53.67	55.46
女	51.69	47.60	46.81	46.52	48.93
年齡組					
青少年(15-24 歲)	29.06	33.67	32.54	34.81	39.32
壯年(25-44 歲)	49.52	50.85	45.35	45.01	47.06
中高龄(45-64 歲)	75.51	63.82	76.00	61.62	62.66
老年(65 歲以上)	75.15	72.28	69.57	99.53	83.77
教育程度					
國小及以下	41.75	37.41	36.64	36.35	40.10
國(初)中	35.65	34.13	34.53	35.63	37.11
高中(職)	60.08	40.41	39.53	39.51	40.20
專科	43.64	43.56	42.99	46.24	44.77
大學	65.19	60.30	77.08	56.03	62.35
研究所	55.18	84.46	58.74	62.67	55.76
婚姻狀況					
未婚	50.06	40.07	39.85	40.97	41.66
有配偶(含與人同居)	61.28	60.73	63.09	54.60	57.50
離婚、分居或喪偶	52.89	51.26	44.50	66.32	57.14
<b>就業特徵</b>					
職業					
主管及監督人員	72.30	69.50	72.21	48.28	47.05
專業人員	73.39	52.54	60.62	59.33	56.35
技術員及助理專業人員	38.32	40.30	39.69	39.98	44.09
事務工作人員	34.35	37.23	32.75	33.06	35.25
服務工作人員及售貨員	34.36	34.07	34.70	39.23	39.23
技術工	33.67	31.08	32.04	29.85	33.41
機械設備操作工及組裝工	32.13	31.97	30.97	32.14	33.90
非技術工及體力工	35.74	36.83	34.78	33.57	37.15
工作區域					
北部地區	64.32	58.81	60.82	53.16	54.27
中部地區	44.39	44.96	49.75	48.13	48.07
南部地區	47.20	50.55	49.30	50.23	53.10
東部地區	47.81	46.93	42.85	48.53	61.60
公司規模					
1 人	60.51	54.63	45.61	52.37	58.99
2-9 人	41.85	40.99	41.21	42.36	42.77
10-29 人	45.38	42.12	40.26	45.86	48.70
30-49 人	44.64	44.96	47.78	46.42	50.93
50-99 人	47.35	49.86	48.86	56.08	52.98
100-199 人	98.60	83.81	58.69	50.31	54.05
200-499 人	66.54	56.28	51.00	54.11	63.12
500 人以上	55.57	65.06	93.62	53.11	55.10
現職工作年資					
未滿 1 年	50.40	46.05	47.62	52.08	53.45
1-2 年	58.26	43.83	43.74	49.40	48.23
3-4 年	43.12	52.88	84.23	41.07	48.13
5-9 年	50.24	48.71	47.19	51.10	51.50
10-19 年	72.19	64.85	46.17	50.82	53.07
20 年以上	45.92	49.54	49.55	49.03	49.80
工作時間					
全日時間工作者	-	55.30	56.80	51.34	52.54
部分時間工作者	-	61.82	57.16	77.15	63.91
僱用型態					
臨時性或派遣人員	-	-	-	48.17	54.97
非臨時或派遣人員	-	-	-	51.57	52.90

## 二、離散指數

離散指數亦為一項常用於描述資料相對分散程度的統計量數，理論上，離散指數與變異係數結果大致上很近似，數值越大則代表資料分散程度愈高，計算式如下：

$$\text{離散指數} = \frac{Q_3 - Q_1}{Q_2} \times 100\%$$

其中，Q1：第1四分位數；Q2：中位數；Q3：第3四分位數。

近5年結果分析：(表4-6)

### (一) 受僱員工基本特性方面

男女薪資分布分散程度頗為相近，亦近似整體分散情形；以年齡組觀察，45歲以上之中高年組及老年組，其分散程度偏高，25歲以下之青少年組則相對較為集中；教育程度則以研究所的分散情形明顯最大，近年來大學程度以上的分散程度均高於整體分布；婚姻狀況則以有配偶者之薪資分布相對較為分散。

### (二) 受僱員工就業特徵方面

職業類別中以主管及監督人員的薪資水準最高而其分散情形亦明顯高於其他職類；工作區域方面，98年5月之薪資變異係數依序由高至低為北部地區、南部地區、東部地區及中部地區，其中東部地區之薪資變異程度有逐年降低之趨勢，反之，北部地區則略有增加。公司規模為1人者則因高薪的員工較少，且中位數值偏低，致離散指數偏高；工作年資方面則以年資20年以上之分散程度明顯偏高，且年資越長分散程度亦隨之走高；工作時間方面，部分時間工作者分布情形嚴重右偏且明顯分散；僱用型態為臨時性或人力派遣人員之薪資分散程度亦相對較高。

表 4-6 近 5 年受僱員工各項特性別之薪資離散指數

單位：%

項目別	94 年 5 月	95 年 5 月	96 年 5 月	97 年 5 月	98 年 5 月
<b>整體</b>	<b>51.35</b>	<b>49.20</b>	<b>48.85</b>	<b>52.53</b>	<b>54.14</b>
<b>個人特性</b>					
性別					
男	47.15	45.85	46.09	47.62	54.75
女	48.22	45.41	47.27	44.72	52.46
年齡組					
青少年(15-24 歲)	34.93	36.93	37.71	39.26	42.38
壯年(25-44 歲)	46.37	43.51	42.43	43.30	48.34
中年(45-64 歲)	65.68	66.23	66.16	66.06	71.38
老年(65 歲以上)	48.01	57.62	62.13	76.02	96.74
教育程度					
國小及以下	49.28	50.16	48.37	50.82	50.15
國(初)中	48.31	47.64	45.60	47.05	47.19
高中(職)	46.30	43.61	44.17	45.24	46.63
專科	44.15	43.82	44.86	45.46	45.32
大學	52.83	53.12	49.72	52.92	58.91
研究所	52.45	57.15	52.61	61.87	64.06
婚姻狀況					
未婚	41.84	40.74	39.42	41.99	44.63
有配偶(含與人同居)	54.68	53.23	52.99	53.26	60.74
離婚、分居或喪偶	54.92	51.12	48.93	51.82	51.67
<b>就業特徵</b>					
職業					
主管及監督人員	51.97	56.74	49.20	53.71	61.25
專業人員	39.59	38.72	42.50	41.17	45.00
技術員及助理專業人員	40.62	37.77	39.83	38.81	42.34
事務工作人員	44.16	40.21	38.20	36.56	41.88
服務工作人員及售貨員	37.29	40.91	38.68	39.42	44.20
技術工	40.33	36.67	40.00	36.98	45.55
機械設備操作工及組裝工	37.02	38.34	35.36	37.56	43.31
非技術工及體力工	47.24	46.72	43.97	39.69	42.03
工作區域					
北部地區	48.90	44.94	47.61	49.41	54.27
中部地區	49.58	49.32	45.35	48.48	50.35
南部地區	50.69	50.72	53.83	51.72	53.45
東部地區	63.77	55.28	54.69	52.76	51.50
公司規模					
1 人	66.43	70.63	50.06	77.78	81.47
2-9 人	44.67	43.01	45.81	42.46	46.32
10-29 人	45.05	42.62	45.79	46.02	51.03
30-49 人	48.70	48.19	48.40	48.39	55.61
50-99 人	48.10	49.95	49.40	50.01	56.42
100-199 人	50.27	49.79	49.28	50.32	57.28
200-499 人	53.66	49.49	48.53	42.65	52.31
500 人以上	49.58	49.81	51.84	51.06	58.89
現職工作年資					
未滿 1 年	45.58	44.01	44.29	45.70	47.99
1-2 年	42.97	42.38	42.78	41.88	43.38
3-4 年	41.21	39.58	41.23	37.82	47.21
5-9 年	44.20	43.84	44.91	43.55	49.02
10-19 年	49.44	48.39	48.46	48.15	53.38
20 年以上	55.30	62.92	54.66	54.49	62.27
工作時間					
全日時間工作者	-	49.70	48.07	49.43	54.55
部分時間工作者	-	96.22	69.53	77.39	80.21
僱用型態					
臨時性或派遣人員	-	-	-	64.40	72.62
非臨時性或派遣人員	-	-	-	49.35	53.67

### 三、四分位距 (Inter Quartile Range)

四分位距是將整群資料排序後，居於中間 50%的資料散佈範圍，即第 3 四分位數與第 1 四分位數的差距（第 3 四分位數－第 1 四分位數），可表示一群數值資料中間 50%的資料分散程度，用於粗略觀察整體資料的分散程度。當存在少數特別大或特別小的資料時，四分位距比全距適合來描述整體資料的分散程度。

根據 98 年 5 月結果顯示，中間區段 50%之受僱員工其薪資水準位於 25,048 元至 42,398 元之間，差距達 17,350 元，而觀察各項特性別下的薪資四分位距，當薪資偏高時，四分位距會出現較大的分散範圍。近 5 年結果分析：(表 4-7)

#### (一) 受僱員工基本特性方面

比較 98 年 5 月男女薪資中間區段之比率為 125.35%，顯示男性薪資較女性分散，而男性近 3 年在中段薪資的差距有逐年擴大之趨勢；以年齡組觀察，發現 45 歲以上之中高年組及老年組，中段薪資之分散程度偏高，25 歲以下之青少年組則相對較為集中；教育程度以研究所的分散情形最為明顯，近年來大學程度以上的分散程度均高於整體；婚姻狀況則以有配偶者之中段薪資差距相對較大。

#### (二) 受僱員工就業特徵方面

職業類別中，主管及監督人員的薪資分散情形相對高於其他職類，98 年之薪資四分位距甚至高達 35,640 元，為薪資較低之非技術工及體力工之薪資四分位距的 3.75 倍；工作區域方面則以北部地區受僱員工之中段薪資差距最大；公司規模為 1 人者係因薪資分布有 44.54%集中於 1.5 萬元以下，故四分位距之範圍（13,399 元）大於第 1 四分位數薪資（9,868 元）；現職工作年資方面則以年資 20 年以上之分散程度相對較高，且年資愈長分散範圍亦隨之拉長；工作時間方面，全日時間工作者之薪資中段差距在 97 年~98 年略有擴大，部分工時者之中段薪資則維持在 1 萬元左右的差距；僱用型態為臨時性或派遣人員之中段薪資差距接近 1.4 萬元，非臨時或派遣人員之中段薪資差距則超過 1.7 萬元。

表 4-7 近 5 年受僱員工各項特性別之薪資四分位距

單位：元

項目別	94 年 5 月	95 年 5 月	96 年 5 月	97 年 5 月	98 年 5 月
<b>整體</b>	<b>17,322</b>	<b>16,697</b>	<b>16,726</b>	<b>17,844</b>	<b>17,350</b>
<b>個人特性</b>					
性別					
男	17,030	16,687	16,983	17,689	19,107
女	14,175	13,505	14,058	13,575	15,243
年齡組					
青少年(15-24 歲)	8,933	9,430	9,843	9,714	9,860
壯年(25-44 歲)	15,729	14,925	14,659	15,073	15,899
中高年(45-64 歲)	24,458	24,424	24,382	24,656	24,915
老年(65 歲以上)	14,616	16,317	17,357	21,521	24,119
教育程度					
國小及以下	13,846	13,502	13,927	14,192	12,226
國(初)中	14,203	14,454	13,663	14,570	12,978
高中(職)	14,616	13,661	14,078	14,346	13,838
專科	16,128	15,754	16,325	16,559	16,177
大學	21,660	21,573	19,956	20,261	21,330
研究所	30,106	32,496	28,570	33,632	32,590
婚姻狀況					
未婚	12,930	12,692	12,654	13,314	13,701
有配偶(含與人同居)	19,782	19,335	19,365	19,704	21,199
離婚、分居或喪偶	16,801	16,014	14,922	16,359	15,029
<b>就業特徵</b>					
職業					
主管及監督人員	29,323	32,265	28,329	31,628	35,640
專業人員	18,052	18,119	19,577	19,251	20,333
技術員及助理專業人員	15,829	14,377	15,119	15,074	15,834
事務工作人員	13,982	12,971	11,860	11,453	13,010
服務工作人員及售貨員	9,763	10,706	10,046	10,513	11,131
技術工	13,656	12,240	14,077	12,879	15,157
械機設備操作工及組裝工	11,445	11,941	11,284	11,909	11,871
非技術工及體力工	10,683	11,090	10,394	9,339	9,495
工作區域					
北部地區	17,656	16,039	16,998	17,996	19,032
中部地區	15,608	15,144	14,363	15,269	14,408
南部地區	15,741	15,712	16,515	16,326	15,864
東部地區	20,149	16,439	15,142	16,401	15,278
公司規模					
1 人	11,950	13,070	10,706	13,537	13,399
2-9 人	13,363	12,919	13,725	12,889	13,472
10-29 人	15,197	14,245	15,252	15,633	16,333
30-49 人	16,765	17,060	17,274	17,404	18,844
50-99 人	16,884	17,772	17,631	18,123	19,079
100-199 人	18,085	17,759	17,843	18,234	20,035
200-499 人	18,955	18,012	19,033	16,421	18,019
500 人以上	19,621	19,827	20,893	20,736	22,846
現職工作年資					
未滿 1 年	12,368	12,012	11,896	12,398	12,021
1-2 年	12,631	12,603	13,047	12,711	12,416
3-4 年	13,899	13,210	13,699	12,763	15,012
5-9 年	15,901	15,754	16,028	16,110	17,108
10-19 年	19,734	19,263	19,589	19,553	20,188
20 年以上	26,842	29,871	25,809	25,917	28,183
工作時間					
全日時間工作者	-	16,957	16,608	17,066	17,864
部分時間工作者	-	12,839	10,602	10,517	10,046
僱用型態					
臨時性或派遣人員	-	-	-	13,740	13,814
非臨時或派遣人員	-	-	-	17,178	17,652

## 第五節 受僱員工薪資之統計量數比較

比較整體受僱員工薪資統計量數結果，由中央趨勢來看，度量中心位置之薪資平均數高於薪資中位數，兩者相比，近 2 年薪資平均數與薪資中位數之差擴大至 4,000 元以上，由 94 年至 98 年第二季經濟成長率觀察，依序為 4.01%、5.78%、5.70%、5.66%、-7.23%，與薪資平均數之變化相互呼應，亦顯示經濟景氣動盪較大時，平均值較易感受環境波動。

薪資分散度方面，近年員工薪資四分位距約為 1.7 萬元左右，顯示前 25%與後 25%受僱員工之薪資差距相當分散，且近年前 25%受僱員工之薪資均超過後 25%受僱員工薪資之 1.6 倍。理論上，離散指數與變異係數之數值大致上會很相近，近年兩項量數推計結果約為 50%左右，顯示受僱員工整體薪資分布情形相當分散，而變異係數方面 94 年甚至高達 59.19%，顯示員工薪資與平均值之間存有較大的差距。

表 4-8 近 5 年受僱員工薪資統計量數比較表

單位：元，%

年月別	平均數 (元)	中位數 (元)	第 1 四分位數 (元)	第 3 四分位數 (元)	離散指數 (%)	四分位距 (元)	變異係數 (%)
94 年 5 月	37,336	33,730	26,005	43,327	51.35	17,322	59.19
95 年 5 月	37,586	33,939	26,687	43,384	49.20	16,697	56.10
96 年 5 月	37,767	34,243	26,753	43,479	48.85	16,726	57.59
97 年 5 月	38,203	33,972	26,886	44,730	52.53	17,844	52.74
98 年 5 月	36,525	32,049	25,048	42,398	54.14	17,350	54.54

## 第五章 特性別薪資之差異分析

以人力資本理論之論點出發，就目前可運用之調查資料問項內容，提出受僱員工之個人特性與就業特徵兩面向之研究變數，其中可能影響薪資差異之因子為性別、年齡、教育程度、婚姻狀況、行業別、職業別、工作區域、公司規模、現職工作年資、工作時間以及僱用型態等，預期各項特性別在薪資方程式中，年齡、教育年數、職級與專業技術能力高低、公司規模大小以及現職工作年資等變數，將與薪資呈現正相關，而其他研究變數如性別、婚姻狀況、工作區域、僱用型態等對薪資亦有顯著之影響。

本章內容遂以受私人僱用者及受公營事業單位僱用之受僱員工為研究範圍，運用 98 年 5 月人力運用調查之樣本資料，佐以薪資銜接係數( $R^2$ )調整主要工作收入之變項，分別採用廣義線性模型之變異數分析方法及多元迴歸分析方法，進行特性別薪資差異之研究，分述研析過程及結果於以下各節。

### 第一節 薪資差異比較

採用廣義線性模型中之變異數分析方法比較 98 年 5 月樣本資料之各項特性別平均薪資，檢定結果發現，本研究所觀察之各項特性變項在統計上均具顯著差異，遂進一步利用 Scheffe 多重比較法找出平均薪資具顯著差異的組別，個別均數檢定結果整理如表 5-1。

個人特性方面，男女薪資有顯著差異；年齡組別中，24 歲以下之青少年組與 65 歲以上之老年組之間平均薪資很接近且無顯著差異；按教育程度觀察，各教育程度別僅在大學與專科學歷之間無顯著差異，比較其他各組之平均薪資可明顯看出教育程度與平均薪資仍有正向關係；婚姻狀況方面，有配偶者與未婚者之間薪資有顯著差異，而未婚者與離婚、分居或喪偶者兩組之平均薪資差異則不顯著。

就業特徵方面，分為 8 組職業類別之間其平均薪資由高至低均有顯著差異，依序為主管及監督人員、專業人員、技術員及助理專業人員、技術



工、事務工作人員、機械設備操作工及組裝工、服務工作人員、非技術工及體力工；按工作區域別觀察，北部地區與其他地區之間有顯著的差異；以公司規模別觀察，規模在 30 人~499 人之間各組平均薪資並無顯著差異，顯示受僱員工在 500 人以上之大企業以及 30 人以下小公司之薪資，一則偏高一則偏低的區隔出薪資高低；按現職工作年資觀察，6 組不同年資之間其薪資均有顯著差異，且在同一場所工作年資愈長則平均薪資愈高；再以工作時間及僱用型態觀察，檢定結果亦均符合預期的顯著性薪資差異。

表 5-1 受僱員工薪資差異比較表

項目別	顯著性	均數差異比較
<b>基本特性</b>		
性別	有顯著差異	男 > 女
年齡組	有顯著差異	中高年 > 壯年 > 老年
	無顯著差異	青少年，老年
教育程度	有顯著差異	研究所 > 專科； 大學 > 高中(職) > 國(初)中 > 國小
	無顯著差異	大學，專科
婚姻狀況	有顯著差異	有配偶 > 未婚者
	無顯著差異	未婚者，離婚、分居或喪偶者
<b>就業特徵</b>		
行業	有顯著差異	製造業 < 非製造業
職業	有顯著差異	主管及監督人員 > 專業人員 > 技術員及助理專業人員 > 技術工 > 事務工作人員 > 機械設備操作工及組裝工 > 服務工作人員 > 非技術工及體力工
工作區域	有顯著差異	北部地區 > 南部地區
	無顯著差異	南部，中部，東部地區
公司規模	有顯著差異	公營事業單位 > 500 人以上 > 200-499 人； 30-49 人 > 10-29 人 > 2-9 人 > 1 人
	無顯著差異	200-499 人，100-199 人，50-99，30-49 人
現職工作年資	有顯著差異	20 年以上 > 10-19 年 > 5-9 年 > 3-4 年 > 1-2 年 > 未滿 1 年
工作時間	有顯著差異	全日時間工作者 > 部分時間工作者
僱用型態	有顯著差異	臨時性或派遣人員 < 非臨時或派遣人員

註：本表為 ANOVA 檢定結果整理。

## 第二節 薪資迴歸方程式

依據以往關於薪資結構或薪資差異方面之文獻，本研究參考 Mincer 人力資本理論以及勞動需求面可能影響薪資水準之重要解釋變數，主要分為受僱員工之個人特性及就業特徵兩大面向，包含性別、年齡、教育程度、婚姻狀況；行業別、職業別、工作區域、公司規模、現職工作年資、工作時間、僱用型態等合計有 11 項對於薪資差異之可解釋變數；以上所選取之解釋變數，個別在平均薪資之單因子變異數分析中（ANOVA）均有顯著差異，故將其放入特徵薪資模型，建立迴歸方程式。

### 一、迴歸方程式

以迴歸方程式建構本研究之薪資特徵模型，用以觀察受僱員工各項特性別對於薪資差異之影響情形，同時在控制其他條件下，比較受僱員工各項特徵別之薪資差異；根據 Mincer（1974）所設定之薪資函數，認為勞動者之生產力隨教育及工作經驗累積增加，進而提高薪資報酬，本研究則再加入年齡、教育年數、現職工作年資之平方項以及年齡與教育年數、教育年數與現職工作年資之交互項，故，預設之薪資決定方程式如下所示：

$$\begin{aligned} \ln Y = & \beta_0 + \beta_1(\text{sex}) + \beta_2(\text{age}) + \beta_{21}(\text{age}^2) + \beta_3(\text{edu}) + \beta_{31}(\text{edu}^2) + \beta_4(\text{mar}) \\ & + \beta_5(\text{ind}) + \sum_i \beta_{6i}(\text{occ})_i + \beta_7(\text{area}) + \sum_j \beta_{8j}(\text{scale})_j + \beta_9(\text{years}) \\ & + \beta_{91}(\text{years}^2) + \beta_{10}(\text{time}) + \beta_{11}(\text{type}) + \beta_{12}(\text{age} \times \text{edu}) + \beta_{13}(\text{edu} \times \text{years}) + \varepsilon \end{aligned}$$

### 二、模型評估

在多元迴歸模型建立過程中，因模型內含有多個解釋變數，故容易發生共線性（multicollinearity）問題，使得解釋變數之間彼此線性相關而造成迴歸係數因為被其他變數影響而無法順利地被推論甚至是被扭曲，本研究以變異膨脹係數（variance inflation factor, VIF）大於 10，亦即容忍值（tolerance）小於 0.1 作為剔除變數的基準，發現年齡之平方項、教育年數之平方項、現職工作年資平方項、年齡與教育年數以及教育年數與現職

工作年資之交互作用項等解釋變數項存在高度相關性，且均超過容忍值標準，故未選入薪資迴歸模型作為解釋變數。

由於本研究採用一般薪資決定方程式作為衡量薪資結構特徵之模型，則以最小平方法（OLS）推估可能產生估計係數之偏誤與不符合一致性之問題。而本研究對象僅考慮勞動市場中有薪資報酬之受僱員工，故可能產生樣本選擇性偏誤（Heckman,1979）問題，又受限於連結資料之範圍，無法針對樣本選擇性偏誤作模型調整，致本研究內容有所限制，因此，僅就迴歸係數作差異比較，而不以此模型作為薪資報酬之預測。

### 三、變數說明

#### （一）反應變數

在薪資迴歸方程式中，以受僱員工之名目薪資作為模型的反應變數，而薪資內容係指受僱員工之工作報酬（包括本薪及按月給付之固定津貼及獎金）以及延長工時所得之報酬，即加班費。前章觀察整體受僱員工薪資分布結果，整體與各項特徵別多有呈現右偏情形，為使分布接近常態且便於比較各項特徵別之薪資水準，故將反應變數取對數值，方程式等號左邊則取薪資之自然對數值（以  $\ln Y$  表示）。（表 5-2）

#### （二）解釋變數

1. 性別：為虛擬變數，以 1 表示男性；0 表示女性。
2. 年齡：以受僱者在 98 年 5 月時之足歲資料，為連續型變數。
3. 教育年數：將樣本資料中之教育程度別以教育年數換算為數值型態，則自不識字至博士以上學歷依序給予年數值範圍從 0~22(年)；其係數估計值則代表每增加 1 年教育年數對薪資之邊際影響。
4. 婚姻狀況：為虛擬變數，以 1 表示有配偶者；合併「未婚者」與「離婚、分居或喪偶」樣本資料，以 0 表示無配偶者。
5. 行業：為虛擬變數，以 1 表示製造業；0 表示非製造業。
6. 職業：受僱員工之職業別分為 8 個類別，以「非技術工及體力工」

為參照組，設定 7 項虛擬變數。

7. 工作區域：為虛擬變數，以 1 表示北部地區，其中北部地區則包含臺北縣市、基隆市、宜蘭縣、桃園縣及新竹縣市；0 表示非北部之其他地區。
8. 公司規模：受僱者工作場所之規模大小共分有 9 個類別，以「公營事業單位」為參照組，設定 8 項虛擬變數。
9. 現職工作年資：為連續型變數；其係數估計值則代表每增加 1 年現職工作年資對薪資之邊際影響。
10. 工作時間：為虛擬變數，以 1 表示全日時間工作者；0 表示部分時間工作者。
11. 僱用型態：為虛擬變數，以 1 表示臨時性或人力派遣工作；0 表示非臨時性或人力派遣工作。

表 5-2 受僱員工薪資迴歸方程式研究變數說明

研究變數	變數代號	變數型態	說明
薪資	Y	連續型	月薪取對數值
性別	sex	類別型	男；女
年齡	age	連續型	足歲年齡數(歲)
教育年數	edu	連續型	教育年數(年)； 不識字為 0，自修為 3，國小為 6，國(初)中為 9，高中(職)為 12，專科為 14，大學為 16，碩士為 18，博士為 22
婚姻狀況	mar	類別型	有配偶(含與人同居者)；無配偶(未婚；離婚、分居或喪偶)
行業	ind	類別型	製造業；非製造業
職業	occ	類別型	主管及監督人員；專業人員；技術員及助理專業人員； 事務工作人員；服務工作人員及售貨員；技術工； 機械設備操作工及組裝工；非技術工及體力工
工作區域	area	類別型	北部地區；其他地區
公司規模	scale	類別型	1 人；2-9 人；10-29 人；30-49 人；50-99 人；100-199 人； 200-499 人；500 人以上；公營事業單位
現職工作年資	years	連續型	現職工作年資(年)
工作時間	time	類別型	全日時間工作者；部分時間工作者
僱用型態	type	類別型	臨時性或人力派遣人員；非臨時性或人力派遣人員

### 第三節 特性別薪資迴歸結果分析

由 98 年 5 月資料所建立之迴歸方程式，反應變數為薪資取自然對數值，解釋變數則有性別、年齡、教育年數、婚姻狀況、行業別、職業別、工作區域、公司規模、現職工作年資、工作時間、僱用型態等 11 項特徵值，整體迴歸模式對於薪資解釋能力達 53.96%。

由表 5-3 所示之估計結果觀察，受僱員工之各項觀察特徵對薪資均有顯著影響，其中研究變數之迴歸係數估計值可表示特性別下各類組之薪資影響強度及方向，以迴歸係數估計值取指數轉換之數值即為與參照組之間之薪資倍數；再以偏判定係數分析各項特徵別對於薪資之影響程度，如表 5-4，迴歸分析結果如下：

- 一、性別：薪資方程式函數明顯受到性別之影響，在控制其他條件相同下，男性約為女性的 1.18 倍，差距約為 1,357 元，目前臺灣勞動力市場男女薪資仍然存在差異，但近年男女薪資比由 80 年之 66.2% 增至 98 年之 80.0%，差異已有相當程度縮小，顯示女性受僱者的收入在某種程度上也有明顯地提升。
- 二、年齡：一般而言，年歲愈長其薪資收入也會相對提高，但受到 65 歲以上退休後老年組群重新回到勞動市場就業之影響，其平均薪資較中高年組降低；研究發現，控制其他條件相同下，年齡對於薪資雖有正向相關，但薪資受到年齡之影響程度僅約 1.49%。
- 三、教育年數：為觀察受僱者教育程度對薪資之影響情形，以教育年數之連續型數值方式進行分析，在控制其他條件相同下，受僱者之教育程度與其薪資高低具有明顯的正向關係，教育年數愈長，其薪資愈高，而對於薪資之影響程度約 7.83%。
- 四、婚姻狀況：觀察是否有配偶相伴之受僱者，有配偶者薪資略高於單身者，在控制其他條件相同下，薪資差距約 461 元，可見在有家庭的負擔之下，受僱者對於獲取較高的薪資報酬有相對較高的壓力。
- 五、行業別：國內向來以製造業為勞動市場的主軸，粗略地將行業切分為製造業與非製造業觀察，其受僱薪資具有顯著差異，而在控制其他條件相同下，受僱於製造業之薪資相對低於非製造業之受僱者，差距約 989 元，為 0.87 倍。

- 六、職業別：職務類別顯然已是主導薪資高低的重要因素，一般而言，工作內容的專業度以及是否負擔管理責任為影響企業主分配員工薪資的主要原則，而職務內容與階層之間亦有明顯的正向關係，由迴歸係數可知，職務階級或專業技術能力愈高，薪資亦愈高，職業別薪資由高至低依序為主管及監督人員、專業人員、技術員及助理專業人員、技術工、事務工作人員、機械設備操作工及組裝工、服務工作人員、非技術工及體力工均有顯著之差異，且在控制其他條件相同下，薪資最高之主管及監督人員與最低之非技術工及體力工之間，薪資差距為 1.76 倍，約 5,815 元。
- 七、工作區域：以受僱員工工作所在區域比較，北部地區與非北部地區之間受僱者的薪資有明顯的不同，北部地區受僱者的薪資明顯高於其他地區，且在控制其他條件相同下其差距將近千元。
- 八、公司規模：企業規模大小或事業單位歸屬公私部門不同，其薪資有顯著的差異，且與薪資報酬高低之間有正向關係；由迴歸係數觀察，規模愈大的企業所給予的報酬相對較高，其中 1 人公司薪資福利制度不健全，又多以僱用部分時間工作者為主，故薪資集中於低薪範圍，與 2~9 人公司規模之受僱員工薪資差距最大，在控制其他條件相同下，兩者差距達 1,042 元。
- 九、現職工作年資：受僱員工之工作經驗與薪資之間有顯著的正向關係，在同一場所工作年資愈長，所獲得的薪資報酬愈高，在控制其他條件相同下，工作年資每增加 1 年，薪資約可增加 1.01 倍左右，對薪資的影響程度約 7.59%。
- 十、工作時間別：全日時間與部分時間工作者之薪資具有顯著的差異，在控制其他條件相同下，全日時間工作者約為部分時間工作者的 2 倍，差距達 7,793 元，影響薪資差異之程度約 13.44%，顯示工作時間的長短為影響薪資高低之主因。
- 十一、僱用型態別：臨時性或人力派遣人員與否在薪資報酬上具有顯著的差異，臨時性或人力派遣人員約為非臨時性或人力派遣人員的 0.83 倍，差距達 1,264 元，顯示臨時性或派遣人員的薪資，在控制其他條件相同之下相對較低。

表 5-3 受僱員工特徵薪資模型估計結果

變數項	參照組	迴歸係數 估計值	薪資比率 (%)	薪資差距 (元)	顯著性
截距項		8.9420			*
性別	女				
男		0.1633	117.74	1,357 *	
年齡		0.0048	100.48	37 *	
教育年數		0.0264	102.67	204 *	
婚姻狀況	無配偶				
有配偶		0.0586	106.04	461 *	
行業別	非製造業				
製造業		-0.1385	87.06	-989 *	
職業別	非技術工及體力工				
主管及監督人員		0.5656	176.05	5,815 *	
專業人員		0.3494	141.82	3,198 *	
技術員及助理專業人員		0.2509	128.52	2,181 *	
事務工作人員		0.1460	115.72	1,202 *	
服務工作人員及售貨員		0.0736	107.64	584 *	
技術工		0.2509	128.52	2,181 *	
機械設備操作工及組裝工		0.1455	115.66	1,198 *	
工作區域	其他地區				
北部地區		0.1191	112.65	967 *	
公司規模	公營事業單位				
1 人		-0.4238	65.45	-2,641 *	
2-9 人		-0.2347	79.08	-1,599 *	
10-29 人		-0.1893	82.75	-1,319 *	
30-49 人		-0.1148	89.16	-829 *	
50-99 人		-0.1371	87.19	-980 *	
100-199 人		-0.1288	87.92	-924 *	
200-499 人		-0.1235	88.39	-888 *	
500 人以上		-0.0451	95.59	-337 *	
現職工作年資		0.0116	101.17	89 *	
工作時間	部分時間工作者				
全日時間工作者		0.7027	201.93	7,793 *	
僱用型態	非臨時或派遣人員				
臨時性或派遣人員		-0.1806	83.47	-1,264 *	

註 1：薪資比率=Exp(迴歸係數估計值)×100%

註 2：薪資差距係以各項特性別與參照組比較。

表 5-4 受僱員工特性別對薪資之影響程度

特性別	對薪資影響程度 (%)
整體	53.96
性別	4.09
年齡	1.49
教育程度	7.83
婚姻狀況	0.31
行業	0.76
職業	13.39
工作區域	2.25
公司規模	2.13
現職工作年資	7.59
工作時間	13.44
僱用型態	0.71



## 第六章 結論與建議

### 第一節 結論

不同的統計量數各有其特色及應用場合，利用集中量數及差異量數能將資料作更客觀的總結或描述，本文將行政院主計處受僱員工薪資調查與人力運用調查相互連結運用，重新賦予新的統計指標來呈現國人薪資水準，以彌補調查資料取得之限制與不足。而由受僱員工之個人特性及就業特徵兩面向觀察結果，薪資之差異情形可由性別、年齡、教育程度、工作區域、公司規模、工作經驗、工作時間、以及僱用型態等因素進行解釋。近5年來受經濟波動更迭、僱傭方式轉型、生產型態改變等影響，致受僱員工薪資亦在各項特性別上呈現顯著差距。本研究應用統計方法分析獲致以下結論：

#### 一、平均數之敏感度較高，易受極端值或景氣波動影響。

由於平均數有較高的敏感度，故目前以平均數表示國人薪資水準，惟若受到極端值或景氣波動影響時，易在高低薪的差距上產生變化，使得薪資平均數的變動相對於薪資中位數明顯。

觀察 97 年 5 月及 98 年 5 月資料，薪資較低之部分時間工作者其薪資平均數與薪資中位數 98 年較 97 年分別減少 2,374 元、1,065 元，而臨時性或派遣人員亦分別減少 2,661 元、2314 元；以薪資較高之研究所以上受僱員工觀察，其薪資平均數與薪資中位數分別減少 6,203 元、3,479 元，主管及監督人員，亦分別減少 1,540 元、694 元，顯示由薪資平均數所表示之薪資水準似乎較薪資中位數更能明顯反映景氣之波動。

#### 二、受僱員工低薪比重偏高，使薪資分布情形多呈現右偏型態。

觀察資料分布情形，在集中趨勢量數方面，薪資平均數大於中位數，但受到薪資落於低薪級距之比重相對較高影響，各項特性別之員工薪資分布情形多為右偏之資料型態，當眾數愈往低薪處移動時，則右偏情形會愈明顯，甚至呈現 L 型分布型態。

### 三、近 5 年整體薪資離散指數約在 48%~55% 左右，且在近 3 年有明顯遞增趨勢。

各項特性別在高低薪處變異情形較不穩定，近年整體薪資受低薪及高薪比例增高影響，使得薪資分散程度偏高；觀察 96 年~98 年之離散指數分別為 48.85%、52.53%、54.14%，呈現遞增之趨勢；以 98 年 5 月整體薪資分布型態觀察，除圖形上呈現右偏外，受僱員工薪資分布亦相當分散，而低於薪資平均數（36,525 元）之受僱員工人數為 393 萬人，占 61.56%，此結果亦說明為何大眾無法明確感受目前勞動市場之平均薪資水準。

### 四、非典型僱用型態工作者多為低薪族群，加深整體受僱員工薪資分散程度。

非典型工作型態之受僱員工包含部分時間工作者及臨時性或人力派遣工作者，此類員工除近年在受僱人數比重明顯增加外，同時亦因薪資較集中於低薪級距，薪資平均數及中位數明顯偏低，致影響整體薪資分布範圍，使得受僱員工薪資在整體分散程度上略有擴大趨勢，顯示多元化的僱傭關係仍影響受僱員工之薪資水準。

### 五、薪資的兩性差異仍然存在，惟隨著時間縮小。

勞動市場中有關兩性平等之議題在國內外均受到極度的重視與關切，而在臺灣勞動市場上男女薪資差異目前仍然存在；本研究運用 98 年 5 月人力運用調查樣本佐以受僱員工薪資資料，由個人特性與就業特徵等 11 項解釋變數設定之薪資模型，在控制其他條件相同下，衡量出兩性薪資差距為 1.18 倍，惟隨著時間縮小。

### 六、專業技術能力明顯反映於薪資報酬差異。

臺灣勞動市場對於員工專業技術的需求已明顯提升，而職務階級或專業技術能力愈高，薪資亦愈高；本研究運用 98 年 5 月人力運用調查樣本佐以受僱員工薪資資料，由個人特性與就業特徵等 11 項解釋變數設定之薪資模型，在控制其他條件相同下，衡量出職業別中薪資最高之主管及監督人員與最低之非技術工及體力工，其受僱薪資差距為 1.76 倍。

## 七、員工薪資之差異由個人特性及就業特徵兩面向解釋者占 5 成 4，餘 4 成 6 仍受外在總體因素影響。

人力資本理論中，討論「個人特質」及其「生產力」對薪資差異之影響，而在不同就業特徵結構上亦存在薪資異質性，本研究運用 98 年 5 月資料所建立之薪資模型，由個人特性與就業特徵之 11 項研究變數可解釋受僱員工薪資僅約 54% 之差異，顯示員工薪資無法單純由勞動市場之內生變數決定，而外在環境之總體面因素如景氣變動、制度面因素及雇主偏好等仍占 46% 屬本研究未能解釋的部分。

## 第二節 建議

目前我國薪資統計以平均薪資綜觀各行業，但仍不足以滿足國人窺探薪資分布狀況之需求，站在雇主與勞工的角度仍需更多相關資訊作為拿捏薪資尺度之參酌。以 98 年資料實證研究發現，大學與專科之間在薪資上已無明顯的差距，而教育年限必須再拉長才能彰顯人力資本之投資效益，取而代之的則是以職業別與工作時間型態為主要影響因素。此外，從景氣波動與薪資之間有著敏感的連動關係上，整體經濟環境的總體因素對於勞動需求與勞動供給兩方面均對薪資產生或多或少的影響，然外生變數之影響因子並未納入本次研究之考量，薪資差異比較結果未臻完備。故本研究提供以下建議：

### 一、加強員工職業訓練及人力資源管理。

早期勞工教育程度與其薪資所得及生產力之間有著密切的正向關係，而近年則在大學及專科學歷之間已無明顯區隔，整體教育程度對於薪資差異之影響已不及職業別，顯示受僱員工個人專業技術能力更重於一紙學業證書，受僱者應積極參與在職訓練，強化本身不足之處以符合職務需求；而政府部門也應加強推廣職業訓練以提升勞工技術。此外，在同一場所中工作年資愈長對於薪資報酬愈有益，受僱者在轉換工作之前應多加考量；而對於工作經驗高之優秀人才，企業主更應以優渥的待遇留任並有效地分配及管理，以期達到企業內部人力資源最適配置。

## 二、運用兩項調查資料持續編算各項特性別統計量數，及研究各年差異情形。

針對國人對於薪資水準之需求，除按月發布之受僱員工平均薪資調查統計結果，建議可持續編算各項特性別之統計量數，並觀察比較各項特性別之歷年變化趨勢，以探討影響薪資差異因素之論點及方向，供為各界參考應用。

## 三、研究其他統計應用方法或加入相關影響因子，以提升薪資模型之解釋力。

本研究所建立之薪資方程式，雖能提出相關影響因子，但仍有無法由員工特性別等內生變數解釋之部分，針對外在環境改變與薪資差異之探討仍屬不足，為能充分觀察勞動市場上受僱員工薪資差異情形，建議研究其他統計應用方法或找尋相關資料加入可能影響薪資差異之因子，抑或選擇重要因子另作交叉比較，藉以深入分析及解釋受僱員工薪資差異。

## 參考文獻

### 一、中文部分

1. 行政院主計處 (1994),「特載：受雇員工個人特性別薪資統計」, 中華民國臺灣地區事業人力僱用狀況調查報告, 中華民國 83 年 6 月, 頁 21~37。
2. 吳玉瑩 (2001),「台灣管理階層薪資結構 Tournament Theory 之實證研究」, 國立中央大學產業經濟研究所碩士論文。
3. 施智婷 (2000),「台灣男女薪資趨勢之比較-以民國 70、75、80、85 年為例」, 國立中山大學人力資源管理研究所碩士論文。
4. 苗坤齡、吳惠林 (1990),「初入勞動市場之工資差異：臺灣專上畢業生之調查分析」, 經濟專論, No.130, 1990 年 11 月。
5. 陳建志 (2001),「台灣地區就業市場收入性別差異之探討」, 教育與社會研究, 第二期, 2001 年 6 月, 頁 123~154。
6. 張昌吉 (1992),「我國勞工薪資所得與決定因素之分析」, 勞動學報, 第二期, 頁 111~126。
7. 鄭惠安 (2002),「臺灣地區教育別薪資報酬之研究」, 國立中央大學產業經濟研究所碩士論文。

### 二、英文部分

1. Becker Gary S. (1975), "Human Capital: A Theoretical and Empirical Analysis, with Special Reference to Education," The University of Chicago Press.
2. Heckman, James J. (1979), "Sample Selection Bias as a Specification Error," Econometrica, Vol.47, No.1, 1979, pp.153-162.
3. Mincer, Jacob (1985), "Investment in Human Capital and Personal Income Distribution," Journal of Political Economy, Vol.LXVI, No.4, 1958, pp.281-302.