

壹、人力資源調查提要分析

中華民國 101 年

一、經濟情勢

受歐洲主權債務問題延燒、美國景氣回升力道不足及中國大陸經濟成長放緩等因素影響，101 年我國對外貿易、工業生產皆呈負成長，惟自第 4 季起國際景氣緩步回穩，全年國內經濟成長率為 1.26%。勞動市場方面，101 年平均就業人數 1,086 萬人，較上(100)年增加 1.41%；平均失業率 4.24%，較上年續降 0.15 個百分點，失業情勢持續改善，惟降幅漸呈趨緩。

表 1 近年重要經濟指標

年別	經濟 成長率 (%)	對外貿易 年增率 (%)		生產指數 年增率 (%)		物價指數 年增率 (%)		就業 人數 年增率 (%)	失業率 (%)
		出口	進口	工業 生產 指數	製造業 生產 指數	消費者 物價 指數	躉售 物價 指數		
97 年	0.73	3.63	9.67	-1.78	-1.56	3.52	5.14	1.06	4.14
98 年	-1.81	-20.32	-27.48	-8.08	-7.97	-0.86	-8.73	-1.20	5.85
99 年	10.76	34.82	44.08	26.93	28.60	0.96	5.46	2.09	5.21
100 年	4.07	12.26	12.02	5.03	5.12	1.42	4.32	2.06	4.39
101 年	1.26	-2.32	-3.81	-0.05	-0.20	1.93	-1.16	1.41	4.24

註：101 年經濟成長率為初步統計數。

二、勞動力狀況

▲101 年平均勞動力較上年增加 1.26%；平均勞動力參與率上升 0.18 個百分點；女性勞動力參與率 50.19%，歷年首次超過 50%。

(一)勞動力

101 年臺灣地區平均勞動力為 1,134 萬 1 千人，較上年增加 14 萬 1 千人或 1.26%，其中女性勞動力增加 1.54%；男性亦增 1.04%。

表 2 人力資源調查結果主要指標

單位：千人

年 別	15 歲 以上 民 間人口	勞 動 力									非 勞 動 力
		合 計	男	女	就 業 者			失 業 者			
					小 計	男	女	小 計	男	女	
97 年	18 623	10 853	6 173	4 680	10 403	5 902	4 501	450	271	179	7 770
98 年	18 855	10 917	6 180	4 737	10 279	5 776	4 502	639	404	235	7 937
99 年	19 062	11 070	6 242	4 828	10 493	5 880	4 613	577	362	215	7 992
100 年	19 253	11 200	6 304	4 896	10 709	6 006	4 702	491	297	194	8 053
101 年	19 436	11 341	6 369	4 972	10 860	6 083	4 777	481	286	195	8 096

(二)勞動力參與率

101 年平均勞動力參與率為 58.35%，較上年上升 0.18 個百分點，其中男性為 66.83%，較上年上升 0.16 個百分點；女性為 50.19%，歷年首次超過 50%，較上年亦升 0.22 個百分點。按年齡結構觀察，以 25~34 歲年齡者上升 1.36 個百分點最多，45~54 歲年齡者亦升 0.66 個百分點次之。

表 3 各年齡別之勞動力參與率

單位：%

年別	總 計			年 齡 別							
	計	男	女	15~24 歲	25~44 歲			45~64 歲			65 歲 以上
					計	25~34 歲	35~44 歲	計	45~54 歲	55~64 歲	
97 年	58.28	67.09	49.67	30.17	83.81	84.89	82.69	60.83	71.33	43.67	8.10
98 年	57.90	66.40	49.62	28.62	84.19	85.50	82.82	60.25	71.26	43.12	8.05
99 年	58.07	66.51	49.89	28.78	84.72	86.00	83.37	60.31	71.77	43.54	8.09
100 年	58.17	66.67	49.97	28.56	85.56	87.53	83.52	60.36	72.65	43.60	7.93
101 年	58.35	66.83	50.19	29.08	86.33	88.89	83.78	60.48	73.31	43.88	8.10

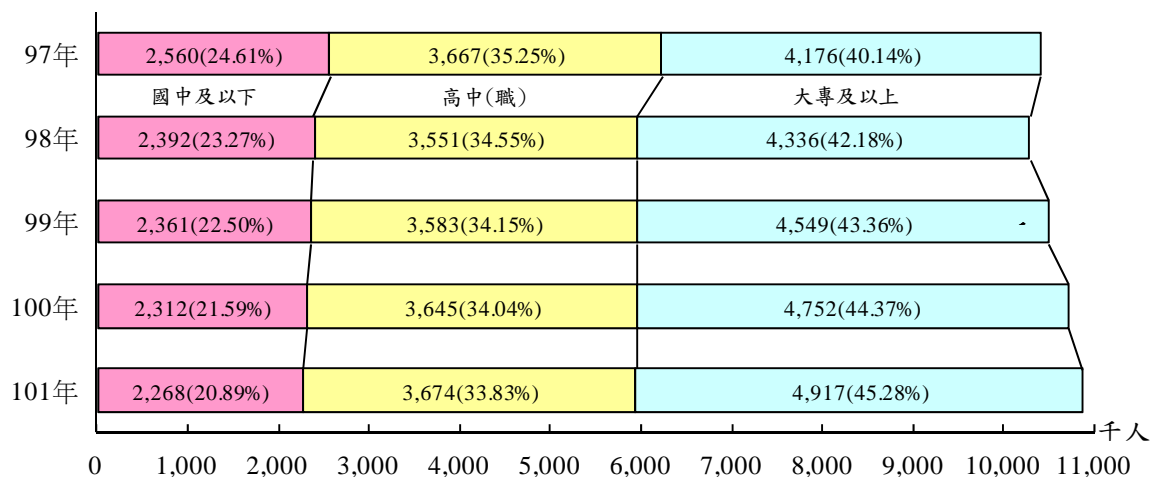
三、就業狀況

▲101 年平均就業人數較上年增加 15 萬 1 千人或 1.41%，以大專及以上程度者、服務業部門與生產操作及勞力工增加最多。

(一) 就業人數

101 年平均就業人數為 1,086 萬人，較上年增加 15 萬 1 千人或 1.41%。由就業人口之教育結構觀察，近年來國中及以下與高中（職）程度者占總就業之比率逐年下降至 20.89% 與 33.83%，大專及以上程度者比率則逐年上升至 45.28%，就業人力教育程度明顯提升。

圖 1 就業者之教育程度



(二)行業別

101年服務業部門平均就業人數持續成長至638萬1千人或占總就業之58.75%，較上年增加10萬6千人或1.68%，其中以批發及零售業增加3萬7千人或2.09%最多；其次為住宿及餐飲業增加2萬2千人或3.02%。工業部門平均就業人數為393萬5千人或占36.23%，較上年增加4萬3千人或1.12%，其中製造業增加2萬6千人或0.87%，營造業亦增加1萬4千人或1.71%。農業部門平均就業人數為54萬4千人或占5.01%，較上年增加2千人或0.39%。

表4 就業者之行業

單位：千人

年別	總計		農、林、漁、牧業		工業						服務業	
					製造業		營造業					
	人數	%	人數	%	人數	%	人數	%	人數	%	人數	%
97年	10 403	100.00	535	5.14	3 832	36.84	2 886	27.74	842	8.09	6 036	58.02
98年	10 279	100.00	543	5.28	3 684	35.85	2 790	27.15	788	7.66	6 051	58.87
99年	10 493	100.00	550	5.24	3 769	35.92	2 861	27.27	797	7.60	6 174	58.84
100年	10 709	100.00	542	5.06	3 892	36.34	2 949	27.54	831	7.76	6 275	58.60
101年	10 860	100.00	544	5.01	3 935	36.23	2 975	27.39	845	7.78	6 381	58.75

註：本表內數字，97年至100年按中華民國第8次修訂之行業標準分類統計，101年按中華民國第9次修訂之行業標準分類統計。

(三)職業別

101年各職類就業人口中，以生產操作及勞力工增加5萬6千人最多；專業人員亦增加4萬9千人；民意代表、主管及經理人員與技術員及助理專業人員則分別減少1萬3千人與7千人。由就業人口之職業結構觀之，以生產操作及勞力工占31.38%最多；服務及銷售工作人員與技術員及助理專業人員次之，分別為19.51%與17.96%。

表 5 就業者職業之結構

單位：%

年別	總計	民意代表、主管及經理人員	專業人員	技術員及助理專業人員	事務支援人員	服務及銷售工作人員	農、林、牧業生產人員	生產操作及勞力工
97年	100.00	4.45	10.56	18.47	10.34	19.61	4.80	31.77
98年	100.00	4.32	10.70	19.23	10.59	19.60	4.93	30.64
99年	100.00	4.22	10.64	19.01	10.99	19.72	4.88	30.54
100年	100.00	4.06	11.16	18.27	11.09	19.48	4.63	31.30
101年	100.00	3.89	11.46	17.96	11.25	19.51	4.55	31.38

(四)從業身分

101年各類從業身分之就業者中，受私人僱用者增加17萬7千人最多；受政府僱用者與無酬家屬工作者則分別減少1萬1千人與7千人；雇主與自營作業者亦均減少4千人。由就業者之從業身分結構觀察，雇主所占比率為4.38%，較上年下降0.10個百分點；自營作業者與無酬家屬工作者所占比率分別為12.15%與5.25%，亦分別較上年下降0.21個與0.14個百分點；受僱者所占比率則升至78.23%，其中受私人僱用者上升0.69個百分點，受政府僱用者所占比率則下降0.23個百分點。

表 6 就業者從業身分之結構

單位：%

年別	總計	雇主	自營作業者	無酬家屬工作者	受僱者		
					合計	受私人僱用者	受政府僱用者
97年	100.00	4.88	13.21	5.95	75.96	66.75	9.21
98年	100.00	4.57	12.95	5.72	76.76	66.64	10.11
99年	100.00	4.53	12.67	5.58	77.23	67.23	10.00
100年	100.00	4.48	12.36	5.39	77.77	68.08	9.69
101年	100.00	4.38	12.15	5.25	78.23	68.77	9.46

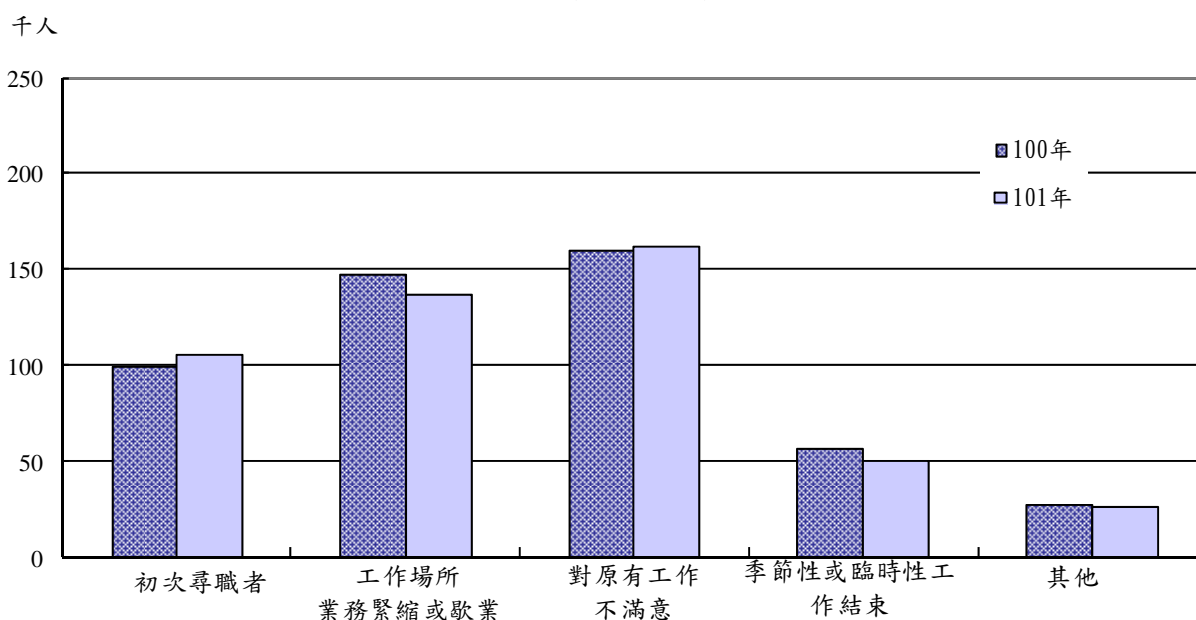
四、失業狀況

▲101年平均失業人數較上年減少1萬人，主因工作場所業務緊縮或歇業而失業人數減少所致；平均失業率下降0.15個百分點，以男性、45~64歲年齡者與高中（職）程度者降幅較大。

（一）失業人數

101年平均失業人數為48萬1千人，較上年減少1萬人或2.15%，其中因工作場所業務緊縮或歇業而失業者13萬7千人，較上年減少1萬1千人；因季節性或臨時性工作結束而失業者亦減少6千人；初次尋職失業者與因對原有工作不滿意而失業者則分別增加5千人與2千人。

圖2 失業者之失業原因



（二）失業率

101年平均失業率為4.24%，較上年下降0.15個百分點，其中男性為4.49%，較上年下降0.22個百分點；女性為3.92%，亦下降0.04個百分點。按年齡觀察，以15~24歲年齡者失業率12.66%最高，主要係青少年因處工作初期或調適階段，工作異動較頻繁所致，較上年上升0.19個百分點；25~44歲年齡者失業率為4.38%次之，較上年下降0.08個百分點；45~64歲年齡者失業率為2.31%，亦下降0.33個百分點。

表 7 性別、年齡組別失業人數與失業率

單位：千人、%

年別	總計		男		女		15~24歲		25~44歲		45~64歲	
	人數	失業率	人數	失業率	人數	失業率	人數	失業率	人數	失業率	人數	失業率
97年	450	4.14	271	4.39	179	3.83	110	11.81	251	4.02	88	2.54
98年	639	5.85	404	6.53	235	4.96	127	14.49	372	5.93	139	3.90
99年	577	5.21	362	5.80	215	4.45	114	13.09	337	5.35	125	3.39
100年	491	4.39	297	4.71	194	3.96	109	12.47	281	4.46	101	2.64
101年	481	4.24	286	4.49	195	3.92	113	12.66	276	4.38	91	2.31

(三)教育程度別失業率

101年各教育程度別失業率，國中及以下程度者為3.52%，較上年下降0.17個百分點；高中（職）程度者為4.22%，亦較上年下降0.44個百分點；大專及以上程度者為4.58%，則較上年上升0.07個百分點，其中大學及以上程度者為5.37%，失業人數17萬6千人，居各教育程度之冠，主要係因國內教育普及，大學及以上人數持續增加，惟其多屬初次尋職者或自願性失業者。

表 8 教育程度別失業人數與失業率

單位：千人、%

年別	總計		國中及以下		高中（職）		大專及以上		大學及以上	
	人數	失業率	人數	失業率	人數	失業率	人數	失業率	人數	失業率
97年	450	4.14	100	3.76	166	4.34	184	4.21	120	4.78
98年	639	5.85	148	5.84	234	6.19	256	5.57	163	5.98
99年	577	5.21	120	4.83	212	5.58	245	5.12	164	5.62
100年	491	4.39	89	3.69	178	4.66	224	4.51	160	5.18
101年	481	4.24	83	3.52	162	4.22	236	4.58	176	5.37

(四)失業週數

101 年失業者平均失業週數為 26.0 週，較上年縮短 1.7 週，其中初次尋職者為 28.5 週，較上年延長 1.2 週；非初次尋職者為 25.4 週，則較上年縮短 2.4 週。就年齡別觀察，15~24 歲青少年平均失業週數為 18.0 週；25~44 歲年齡者之平均失業週數最長，達 28.8 週；45~64 歲年齡者之平均失業週數為 27.9 週。就教育程度觀察，以大專及以上程度者平均失業週數 27.2 週最長；高中（職）程度者則為 25.2 週；國中及以下程度者為 24.4 週。

表 9 失業者失業週數

單位：週

年別	總計	初次尋職	非初次尋職	年 齡			教 育 程 度		
				15~24 歲	25~44 歲	45~64 歲	國中及 以 下	高中 (職)	大專及 以 上
97 年	25.3	25.6	25.2	19.3	27.1	27.6	25.2	25.9	24.7
98 年	27.5	30.6	26.9	23.0	28.5	28.9	26.7	28.1	27.4
99 年	29.7	29.8	29.7	21.3	31.5	32.5	28.4	30.8	29.4
100 年	27.7	27.3	27.8	19.8	29.9	30.1	27.9	27.2	28.0
101 年	26.0	28.5	25.4	18.0	28.8	27.9	24.4	25.2	27.2

五、非勞動力狀況

▲101 年平均非勞動力較上年增加 0.52%，其中高齡、身心障礙者所占比率逐年遞升，求學及準備升學者則呈下降之勢。

101 年平均非勞動力為 809 萬 6 千人，較上年增加 4 萬 3 千人或 0.52%，其中高齡、身心障礙者增加 3 萬 6 千人最多，料理家務者亦增加 1 萬 1 千人。由未參與勞動原因觀察，受人口結構調整影響，求學及準備升學者所占比率呈逐年下降之勢，101 年降為 26.67%；高齡、身心障礙者之比率則逐年遞升至 29.71%。

表 10 非勞動力按未參與勞動之原因分

單位：千人

年別	總計		想工作而未找工作且隨時可以開始工作		求學及準備升學		料理家務		高齡、身心障礙		其他	
	人數	%	人數	%	人數	%	人數	%	人數	%	人數	%
97年	7 770	100.00	168	2.16	2 178	28.03	2 376	30.57	2 211	28.45	838	10.78
98年	7 937	100.00	177	2.23	2 197	27.68	2 366	29.81	2 305	29.03	893	11.25
99年	7 992	100.00	161	2.02	2 167	27.11	2 364	29.58	2 350	29.41	950	11.88
100年	8 053	100.00	152	1.89	2 168	26.92	2 395	29.74	2 369	29.42	969	12.03
101年	8 096	100.00	150	1.85	2 159	26.67	2 406	29.72	2 405	29.71	975	12.04

六、45歲以上曾退休者目前勞動力狀況

▲45歲以上曾退休而101年為就業者之比率以男性、45~54歲與高中（職）程度者較高。

45歲以上曾退休者於101年時之勞動力狀況，以非勞動力占93.70%為主，就業者占6.02%次之，失業者僅占0.28%；由近年資料觀察，就業者所占比率逐年下降，失業者所占比率亦微幅下降，非勞動力所占比率則呈上升趨勢，顯示45歲以上曾退休者勞動參與情況漸呈減少。按各特性別觀察，101年為就業者比率以男性占7.50%，45~54歲占20.87%與高中（職）程度者占6.83%較高；至65歲以上者僅占2.13%。

表 11 45 歲以上曾退休者目前勞動力狀況

單位：%

年別	總計	就業	失業	非勞動力
97 年	100.00	8.58	0.41	91.01
98 年	100.00	7.81	0.51	91.68
99 年	100.00	6.72	0.48	92.79
100 年	100.00	6.62	0.40	92.98
101 年	100.00	6.02	0.28	93.70
性別				
男	100.00	7.50	0.37	92.13
女	100.00	3.00	0.11	96.89
年齡				
45~54 歲	100.00	20.87	1.30	77.82
55~64 歲	100.00	8.13	0.44	91.43
65 歲及以上	100.00	2.13	0.01	97.86
教育程度				
國中及以下	100.00	5.03	0.26	94.71
高中（職）	100.00	6.83	0.38	92.79
大專及以上	100.00	6.25	0.26	93.50