

電腦應用概況調查統計結果分析

一、電腦設置概況

●我國個人電腦設置數突破千萬台，較94年底增加66.2萬台。

95年底我國個人電腦設置數達1,041.5萬台，其中家庭部門為614.9萬台或占59.04%；企業機關學校為426.6萬台或占40.96%。與94年底比較，增加66.2萬台或6.79%，其中家庭部門增加52.8萬台或9.39%，企業機關學校增加13.4萬台或3.25%。每百戶家庭擁有電腦台數為83.8台，較94年底增加6.1台；平均每千人擁有電腦台數為457.4台，較94年底增加29.1台。

就個人電腦使用的普及率觀察，家庭部門為66.09%，與94年底比較增加3個百分點；企業機關學校部分為75.8%，與94年底相近。

就個人電腦人機比觀察，按機構類別分，其中以私立學校2.13(台/人)為最高，其次公立學校及私立研究機構皆為1.26(台/人)，以民營企業0.53(台/人)為最低。(詳見分析圖1，分析表1、2、3、4、7)

分析表1 個人電腦設置數概況

項 目	單位：台		
	95年12月底	94年12月底	增減變動
個人電腦總數	10,415,285	9,752,725	662,560
家庭	6,149,480	5,621,369	528,111
每百戶家庭擁有台數	83.8	77.7	6.1
機關、企業及學校	4,265,805	4,131,356	134,449
平均每千人擁有台數	457.4	428.3	29.1

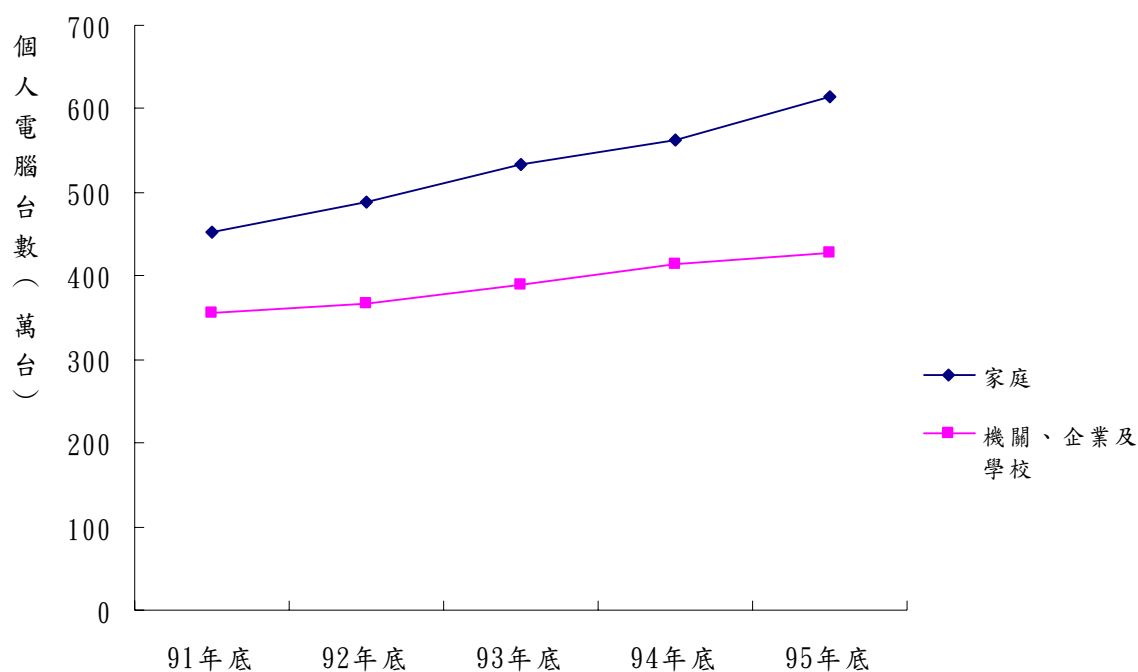
分析表 2 個人電腦設置成長概況

單位：台；%

項 目	95 年底	94 年底	93 年底	92 年底	91 年底
個人電腦數					
家庭	6,149,480	5,621,369	5,327,373	4,893,450	4,522,790
機關、企業及學校	4,265,805	4,131,356	3,887,181	3,672,227	3,545,629
普及率					
家庭	66.09	63.09	62.36	58.72	56.77
機關、企業及學校	75.80	75.80	75.77	75.24	74.33

資料來源：95年臺灣地區家庭收支調查、95年金門家庭收支調查、95年連江家庭收支調查。

分析圖 1 個人電腦設置成長概況



分析表 3 個人電腦設置概況—按機構類別分

單位：台

設置概況 機構類別	95 年底 設置總台數	94 年底 設置總台數	93 年底 設置總台數
總 計	4,265,805	4,131,356	3,887,181
民營企業	2,818,899	2,752,714	2,544,762
政府行政機關	338,639	329,548	318,875
公營事業機構	139,039	160,966	158,051
公立學校	602,799	555,130	558,133
公立研究機構	12,208	11,837	13,949
私立學校	327,510	300,641	279,982
私立研究機構	26,711	20,520	13,429

註：1. 民營企業不含獨資、合夥之一人小規模家數(後表皆同)
2. 政府行政機關不含軍事單位家數(後表皆同)

分析表 4 電腦用戶之人機比例—按機構類別分

單位：台/人

人機比例 機構類別	95 年底 人機比例	94 年底 人機比例	93 年底 人機比例
平 均	0.61	0.60	0.56
民營企業	0.53	0.53	0.49
政府行政機關	0.93	0.92	0.86
公營事業機構	0.66	0.78	0.71
公立學校	1.26	1.13	1.09
公立研究機構	1.12	1.09	1.09
私立學校	2.13	1.77	1.65
私立研究機構	1.26	1.13	1.04

●我國電腦用戶中 21.05%設置伺服器，設置數較 94 年增加 1.1 萬台。

95 年底我國伺服器（含小型以上電腦）設置數為 27.7 萬台，與 94 年底比較，增加 1.1 萬台，成長 3.99%。

就伺服器普及率觀察，電腦用戶中有 21.05%設置伺服器，與 94 年底比較，些微下降 0.08 個百分點。平均每家設置台數為 2 台，其中私立學校 25.2 台，普及率 99.45%為最高；其次為公立研究機構 24 台，普及率 82.46%；民營企業 1.7 台，普及率 20.4%為最低。（詳見分析表 5，結果表 5、9）

以購置金額觀察，按機構類別分，伺服器價格在 50 萬元以下者有 26 萬台，占 94.04%，與 94 年底比較增加 1.26 個百分點；50 萬元以上至未滿 1,000 萬元者，有 5.78%；1,000 萬元以上者，僅占 0.18%。（詳見分析圖 2，結果表 29）

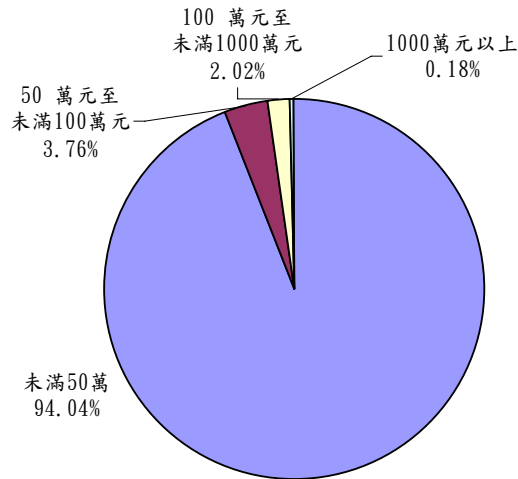
分析表 5 伺服器設置概況—按機構類別分

單位：台；%

設置概況 機構類別	95 年底			94 年底		
	設置總台數	平均台數	伺服器普及率	設置總台數	平均台數	伺服器普及率
總計	277,077	2.0	21.05	266,454	2.0	21.13
民營企業	224,101	1.7	20.40	216,566	1.7	20.41
政府行政機關	19,274	9.1	53.86	18,574	8.7	54.80
公營事業機構	6,884	18.3	83.04	5,637	15.1	85.00
公立學校	15,028	5.0	79.36	15,011	4.6	87.86
公立研究機構	1,130	24.0	82.46	958	20.4	83.93
私立學校	9,111	25.2	99.45	8,515	23.7	100.00
私立研究機構	1,549	18.0	76.79	1,193	17.5	73.91

分析圖 2 伺服器之購置金額概況

中華民國95年12月底



●伺服器之作業系統仍以 Windows 為大宗，占 84.38%，Linux 持續成長。

95 年底伺服器作業系統設置比率，其中以 Windows 占 84.38% 為最高，其次為 Linux 占 8.07%，UNIX 占 4.46%；與 94 年底比較，Windows 所占比率減少 0.2 個百分點；Linux 增加 0.32 個百分點；UNIX 減少 0.41 個百分點；其他增加 0.29 個百分點。整體而言，Windows 系統佔有率略微減少，Linux 作業系統則略有提高。(詳見分析表 6，分析圖 3)

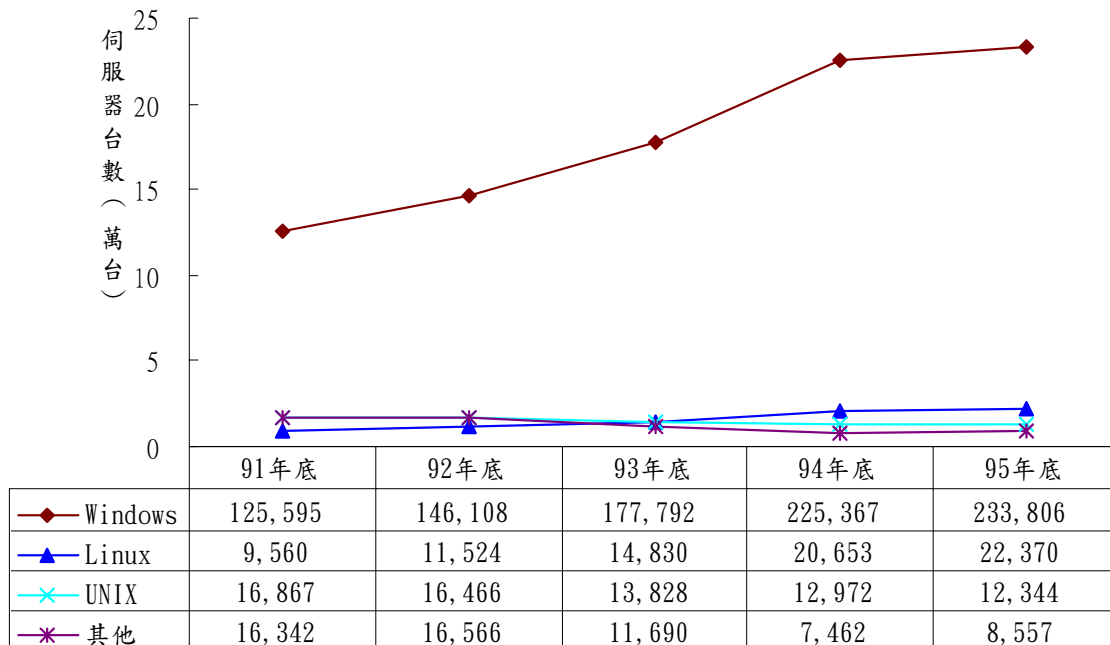
分析表 6 伺服器作業系統設置概況

單位：台；%

設置概況	95 年底		94 年底	
	設置總台數	設置率	設置總台數	設置率
總計	277,077	100.00	266,454	100.00
Windows(註)	233,806	84.38	225,367	84.58
Linux	22,370	8.07	20,653	7.75
UNIX	12,344	4.46	12,972	4.87
其他	8,557	3.09	7,462	2.80

註：Windows 包含 WindowsNT、Windows2000、Windows2003

分析圖3 伺服器作業系統成長概況



●我國家庭部門的電腦普及率為 66.09%，其中網際網路連線比率超過 9 成。

95 年底我國家庭部門電腦普及率為 66.09%，與 94 年底比較，增加 3 個百分點。其中以臺北市 78.38% 為最高，其次為新竹市 76.52% 及新竹縣 76.15%，以臺東縣 35.32% 為最低，但臺東縣每百戶擁有台數，仍較 94 年底些微增加。

我國家庭部門使用個人電腦的家戶中，網際網路連線比率為 90.21%，較 94 年底增加 1.87 個百分點。其中以屏東縣 95.35% 為最高，其次為臺南市之 94.02%，以嘉義縣 76.46% 為最低，但嘉義縣連上網際網路家庭戶數，仍較 94 年底增加。(詳見分析表 7)

分析表 7 家庭部門使用個人電腦概況

單位：戶；%；台

地區別	項目	家庭戶數	家用電腦普及率(%)		每百戶擁有台數(台)		網際網路連線比率(%)	
			95年	94年	95年	94年	95年	94年
總計		7,337,610	66.09	63.09	83.81	77.70	90.21	88.34
臺灣地區		7,307,999	66.12	63.15	83.85	77.78	90.23	88.35
北部地區		3,354,382	73.50	73.14	96.90	93.99	92.04	91.30
臺北市		936,572	78.38	74.48	109.44	103.72	92.37	90.68
基隆市		140,376	56.31	60.49	67.89	75.91	91.41	87.64
新竹市		126,710	76.52	74.63	119.69	106.98	90.77	87.46
臺北縣		1,270,808	73.68	75.36	92.86	91.47	92.30	94.64
宜蘭縣		143,492	54.51	55.74	64.07	66.50	81.24	85.55
桃園縣		596,725	72.80	72.53	95.62	91.18	93.67	88.42
新竹縣		139,699	76.15	76.09	97.35	98.32	90.43	87.59
中部地區		1,659,935	63.52	56.43	78.07	66.25	87.04	83.67
臺中市		350,957	74.75	69.95	91.29	82.35	86.57	85.30
苗栗縣		158,903	59.06	53.20	75.31	65.08	85.88	81.05
臺中縣		431,999	71.39	60.03	88.26	70.67	87.17	86.15
彰化縣		342,063	60.21	51.93	74.02	59.47	87.78	81.35
南投縣		161,620	52.73	52.97	65.40	64.59	85.40	82.45
雲林縣		214,393	45.98	39.46	53.95	44.17	88.87	80.18
南部地區		2,101,565	58.51	54.11	70.46	63.28	89.56	85.94
嘉義市		88,624	62.25	57.07	70.93	69.79	88.09	87.98
臺南市		251,911	66.07	57.99	77.76	65.82	94.02	87.75
高雄市		546,962	67.16	68.52	85.45	81.04	91.54	87.46
嘉義縣		165,691	41.63	38.59	49.54	45.08	76.46	77.82
臺南縣		347,233	58.11	48.97	72.09	58.40	85.00	72.92
高雄縣		407,591	55.14	52.39	64.22	60.83	87.98	89.27
屏東縣		263,702	49.47	41.17	54.29	46.39	95.35	94.74
澎湖縣		29,851	49.13	32.90	58.00	37.92	91.98	98.51
東部地區		192,117	43.17	46.22	52.39	54.22	86.70	87.09
臺東縣		77,246	35.32	36.48	40.99	40.62	83.61	85.85
花蓮縣		114,871	48.44	52.81	60.06	63.41	88.21	87.67
金馬地區		29,611	58.19	48.83	72.97	56.51	86.47	87.33
金門縣		27,750	57.95	48.05	73.01	55.28	86.02	86.52
連江縣		1,861	61.71	60.24	72.33	74.63	92.88	96.76

資料來源：行政院主計處，95年臺灣地區家庭收支調查、95年金門家庭收支調查、95年連江家庭收支調查。

註：網際網路連線比率(%) = 有連上網際網路家數 / 有使用電腦家數。

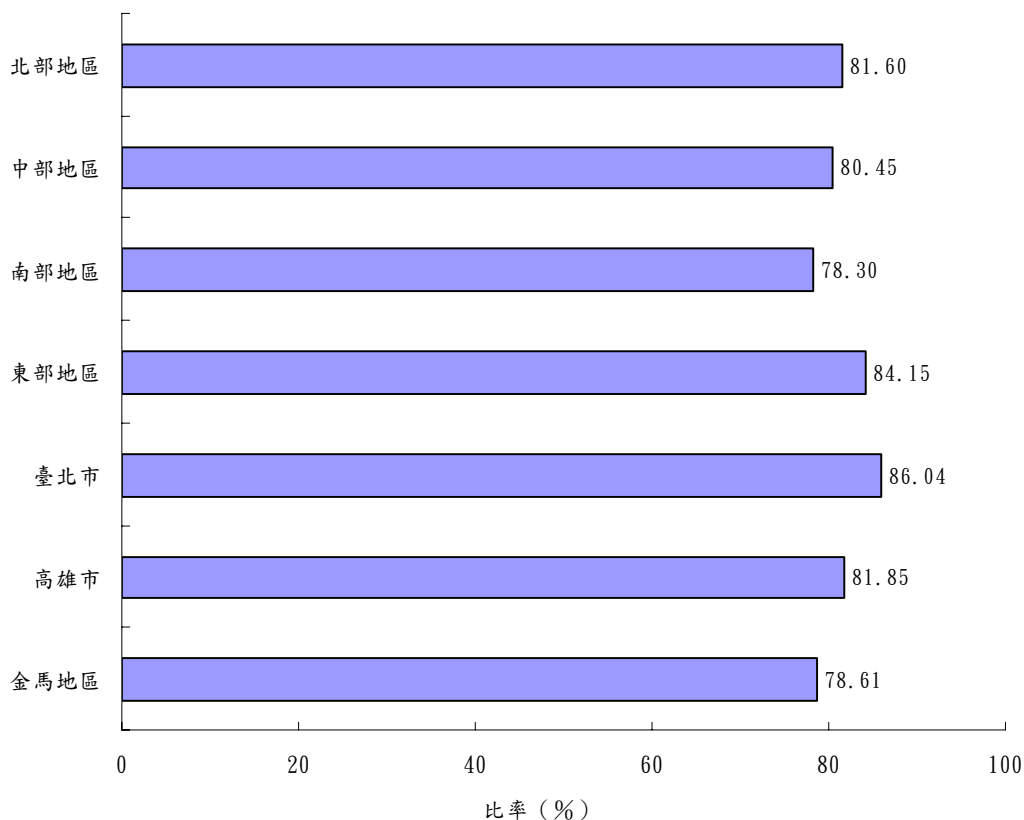
二、網路建置暨應用概況

●網際網路連線比率達 81.82%，穩定成長。

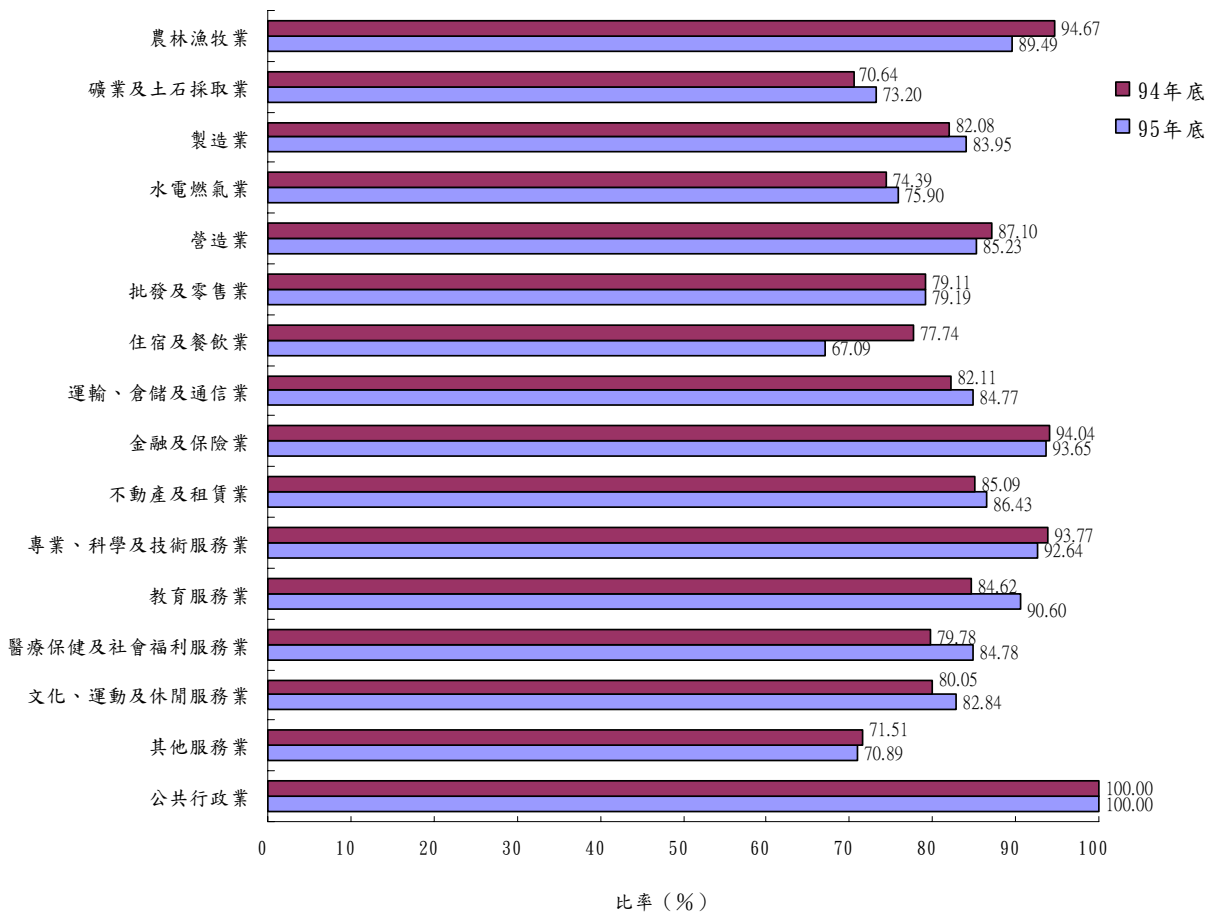
95年底我國整體電腦用戶網際網路連線比率為 81.82%，與 94 年底相近，呈現穩定成長趨勢。綜觀各地區連網概況，除了臺灣南部、金馬兩地區外，連線率皆達 80% 以上，其中以台北市 86.04% 最高。關於各行業連線概況，以公共行政業與 94 年同為 100% 最高，其次為金融及保險業 93.65%、專業、科學及技術服務業 92.64% 及教育服務業 90.6%。若以機構類別觀察，政府行政機關、公營事業機構、公立學校、公立研究機構、私立學校等皆高達 100% 連線率，民營企業占 81.49% 稍低。（詳見分析圖 4、5，結果表 43、44、45）

分析圖4 網際網路連線概況－按地區別分

中華民國95年12月底



分析圖 5 網際網路連線概況—按行業別分



●網際網路連線用戶建置全球資訊網 (WWW) 比率為 19.74%，較 94 年微幅增加。

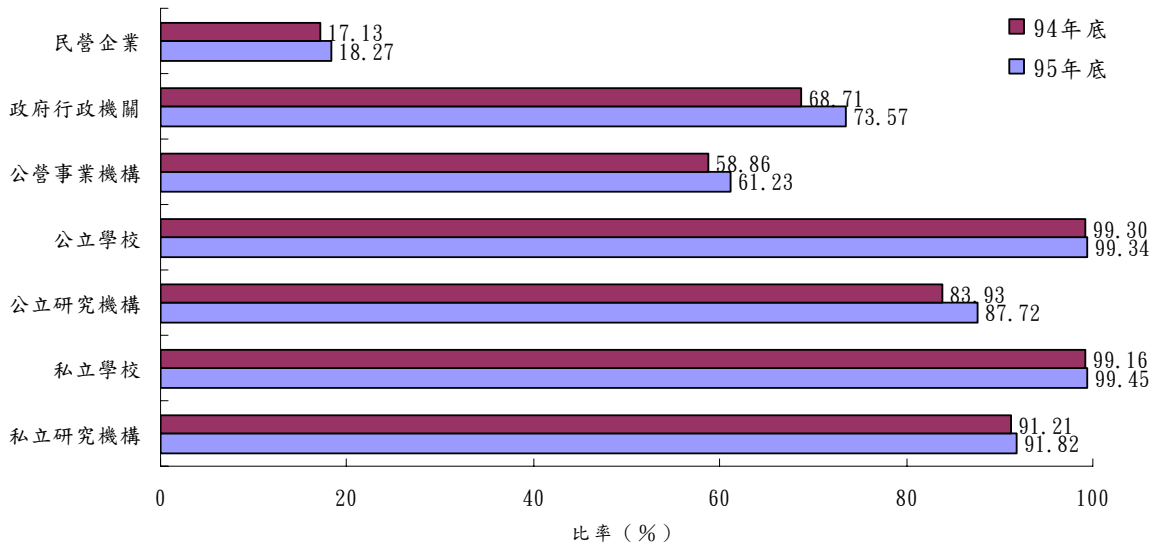
95 年底我國網際網路連線電腦用戶，WWW 整體建置率為 19.74%，相較 94 年底微幅成長。綜析各機構建置率皆較 94 年略增，以私立學校 99.45%、公立學校 99.34% 兩者最高，其次為私立研究機構 91.82%。若以行業別觀察，建置率以公共行政業 85.24% 最高，較 94 年增加 2.42 個百分點；建置家數則以批發零售業最多，製造業居次。

就受雇員工人數觀察建置概況，機構受雇員工人數規模愈大者，WWW 建置率相對愈高；人數規模達 200 人以上之建置率皆高於 90%，其中 1,000 人以上者 98.17

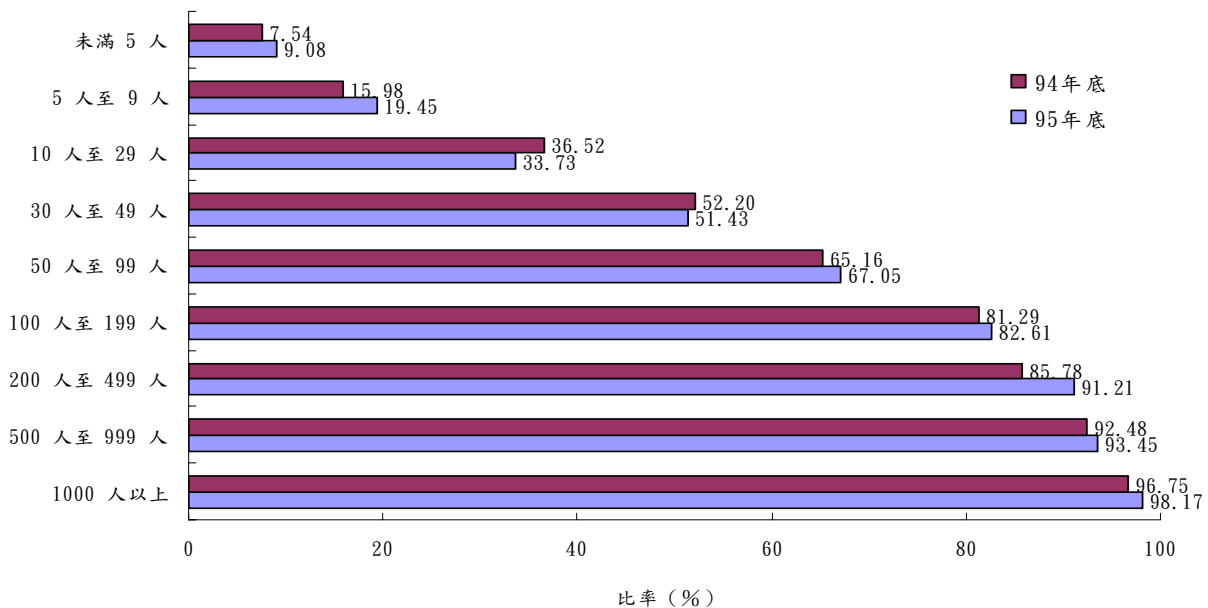
%為最高，較94年微增。

調查受雇員工30人以上且建有WWW網站之機構，自行及委商建置率各為51.04%及51.59%。分析各行業建置情形，自行建置者，以礦業及土石採取業100%最高，其次為教育服務業95.08%，另委商建置者，則以農林漁牧業88.37%最高，住宿及餐飲業80.97%次之。(詳見分析圖6、7，結果表46、47、48、49)

分析圖 6 全球資訊網(WWW)網站建置概況—按機構類別分



分析圖 7 全球資訊網(WWW)網站建置概況—按受雇員工人數



●企業內部網路 (Intranet) 建置比率 64.87%，員工規模愈大者愈高。

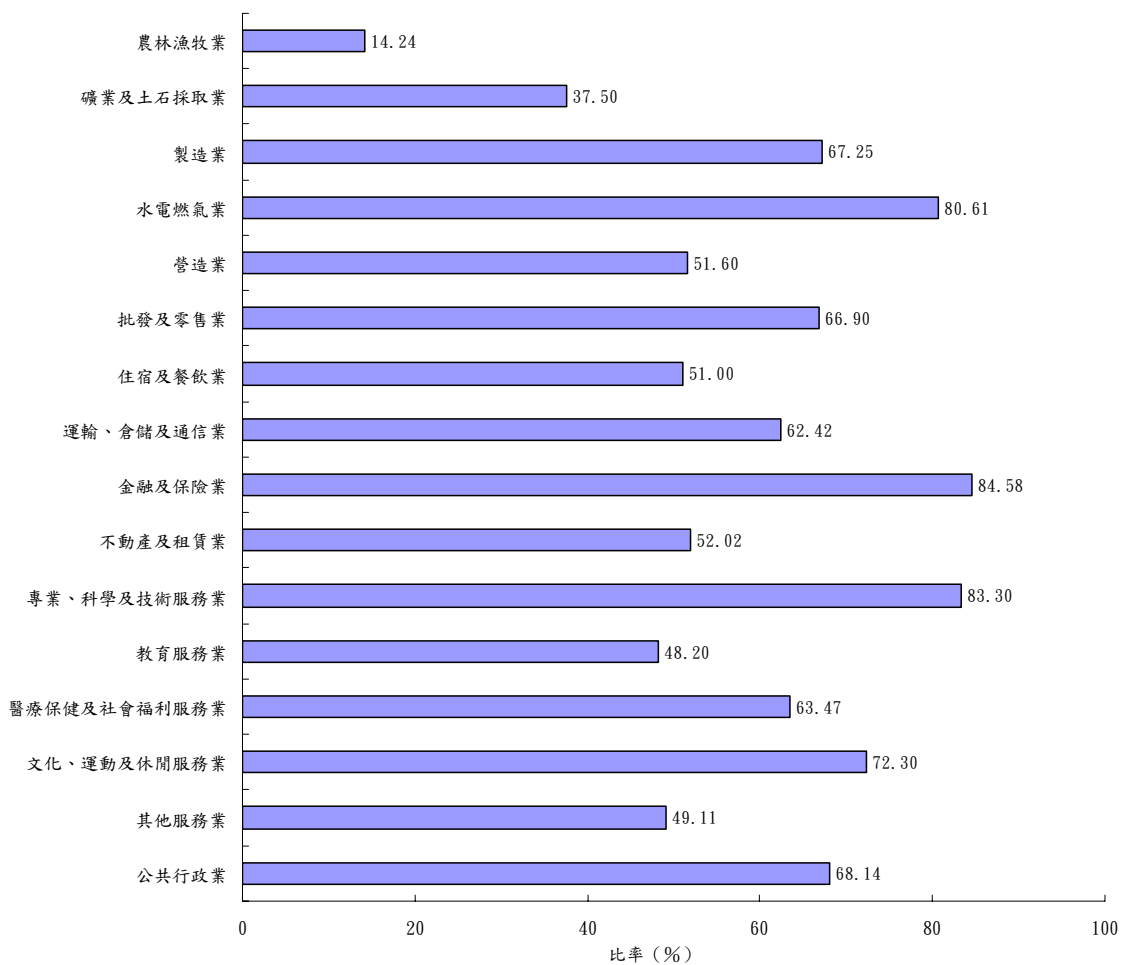
95 年底受雇員工 30 人以上之電腦用戶，Intranet 建置率為 64.87%。因本問項定義歷年有所調整，為避免誤用，統計結果不作時間數列之比較分析。

觀察各行業建置概況，建置率高於 8 成者，有金融及保險業 84.58% 為最高，其次為專業、科學及技術服務業與水電燃氣業，各為 83.3%、80.61%。另就機構類別分析，以公立研究機構高達 90.7% 最多，私立研究機構 81.67% 次之。

若以受雇員工人數別觀察，員工人數規模愈大者 Intranet 建置比率愈高。綜析員工數達 500 人以上者皆高於 90%，1,000 人以上機構 98.47% 為最多。(詳見分析圖 8，結果表 50、51、52)

分析圖 8 企業內部網路建置概況－按行業別分

中華民國 95 年 12 月底

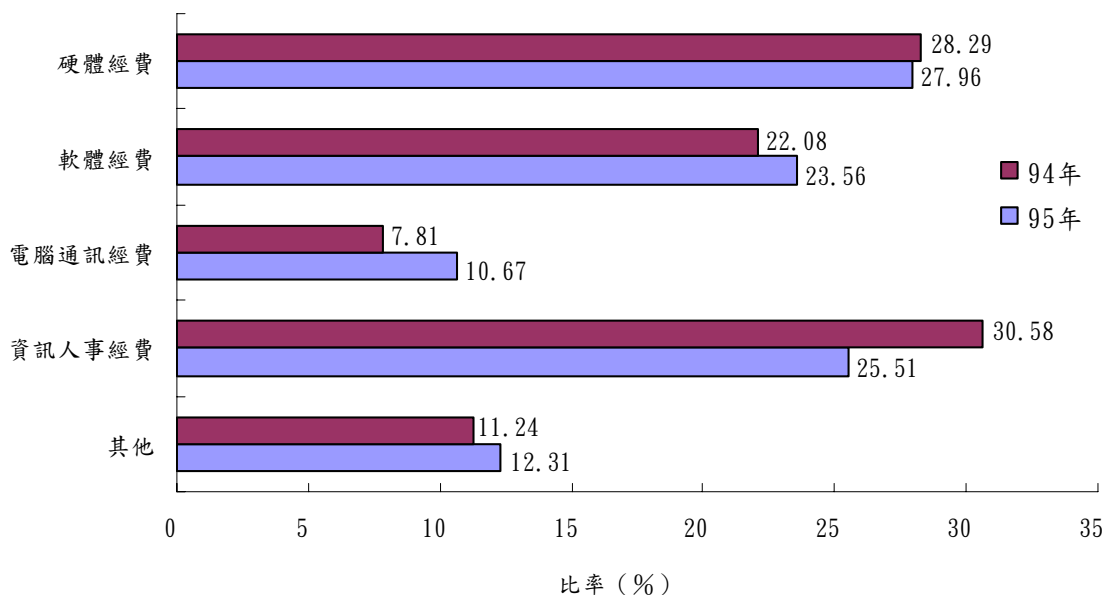


三、資訊之投資

●資訊經費總支出略有成長，資訊人事經費減少 5.1%。

95年我國資訊經費支出總金額為1,828億元，較94年增加10.79%，占國內生產毛額（GDP）之比率（1.5%），略高於去年；就資訊經費支出占整體總金額的比率來看，製造業24.28%、批發及零售業19.86%與金融及保險業12.05%，雖互有消長，惟仍分居前三名。在支出結構方面，除人事經費減少，由30.58%減為25.51%，及電腦通訊經費略有成長外，其餘各項費用支出比率皆與94年相近。（詳見分析圖9，結果表66、67、68）

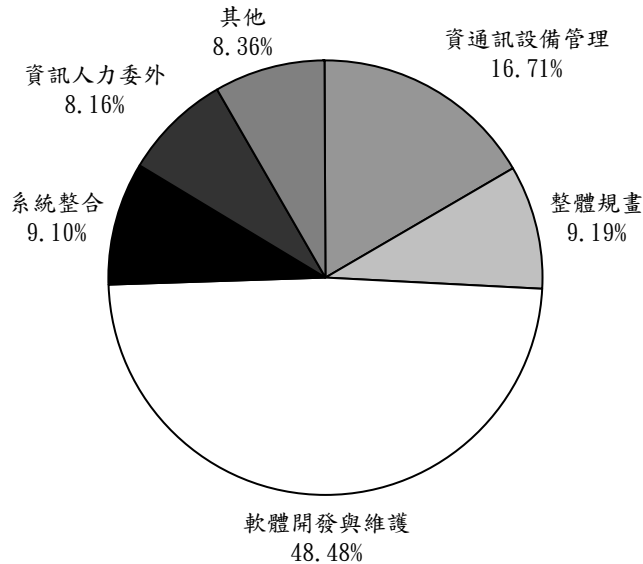
分析圖9 資訊經費支出結構概況



●資訊委外服務經費仍以軟體開發與維護為主。

95年資訊委外服務經費總支出為186億9,432萬元，較94年減少13.93%。至於委外作業項目方面，仍以軟體開發與維護為主，占委外總經費48.48%，另除資訊人力委外比率由19.72%減為8.16%，其餘項目比率皆與94年相近。（詳見分析圖10，分析表8，結果表69、70、71）

分析圖10 資訊作業委外服務項目概況
中華民國95年



分析表 8 資訊作業委外服務全年經費概況—按機構類別分
中華民國 95 年

單位：萬元；%

機構類別	作業項目	全年 委外 經費	資通訊 設備管理		整體規畫		軟體開發 與維護		系統整合		資訊人力 委外		其他	
			經費	%	經費	%	經費	%	經費	%	經費	%	經費	%
總計		1,869,432	312,323	16.71	171,852	9.19	906,274	48.48	170,135	9.10	152,545	8.16	156,303	8.36
民營企業		1,047,956	150,921	14.40	104,277	9.95	536,556	51.20	107,190	10.23	88,237	8.42	60,775	5.80
政府行政機關		627,012	138,710	22.12	44,134	7.04	268,407	42.82	48,071	7.67	49,845	7.95	77,845	12.42
公營事業機構		133,558	10,253	7.68	16,662	12.48	76,388	57.19	10,678	7.99	6,789	5.08	12,788	9.58
公立學校		14,941	2,540	17.00	2,350	15.73	5,658	37.86	676	4.52	2,345	15.69	1,372	9.19
公立研究機構		7,050	691	9.79	402	5.71	4,262	60.46	437	6.20	1,065	15.10	193	2.73
私立學校		26,779	6,574	24.55	3,211	11.99	10,250	38.28	2,414	9.02	1,398	5.22	2,932	10.95
私立研究機構		12,136	2,634	21.71	815	6.72	4,753	39.16	669	5.51	2,868	23.63	397	3.27

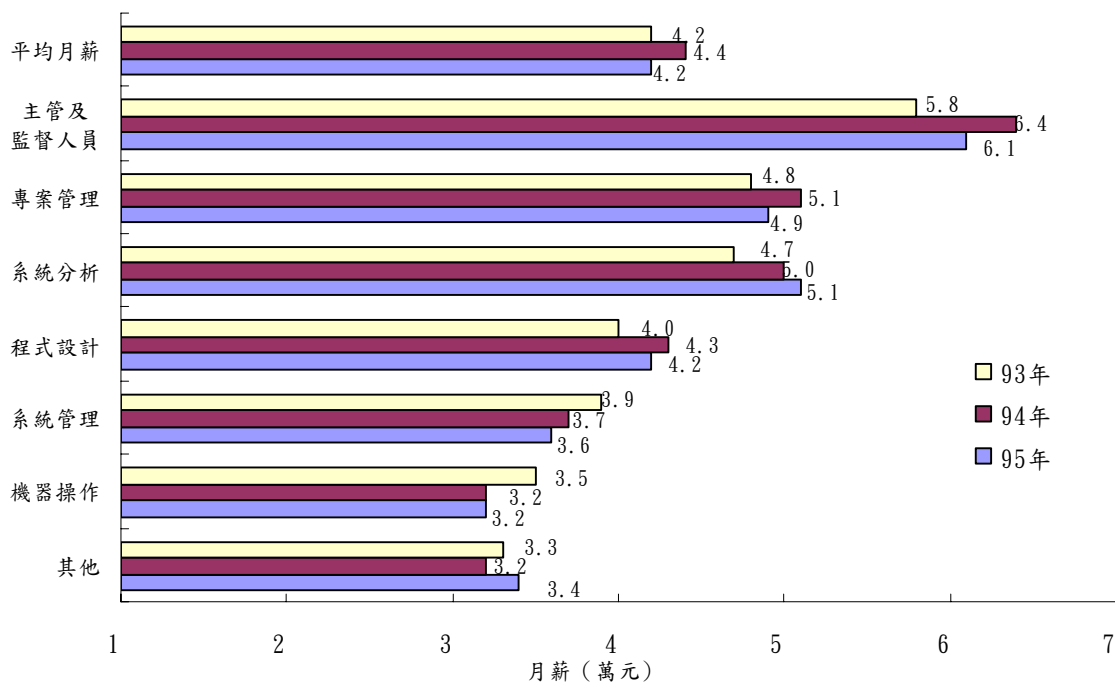
四、資訊從業人員概況

●資訊人員平均月薪為 4.2 萬元，較 94 年減少 0.2 萬元。大規模機構其資訊人員之薪資，優於小規模機構。

95 年資訊人員平均月薪為 4.2 萬元，較 94 年減少 0.2 萬元，各職務別之平均月薪以主管及監督人員 6.1 萬元為最高，其次為系統分析 5.1 萬元，最低為機器操作 3.2 萬元。主管及監督人員、專案管理、程式設計與系統管理均較 94 年微降，系統分析略增，機器操作則維持相近。(詳見分析圖 11，結果表 72、73、74)

若按行業別觀察，各行業資訊人員之平均月薪以礦業及土石採取業 8.1 萬最高，其次為水電燃氣業 6.6 萬元；而以住宿及餐飲業、農林漁牧業 3.4 萬元最低。若按受雇員工人數規模觀察，員工人數在 500 至 999 人及 1,000 人以上者，其平均月薪分別為 5.1 萬及 5.6 萬，高於其他規模組，顯示大規模機構其資訊人員之薪資，優於小規模機構。(詳見結果表 73、74)

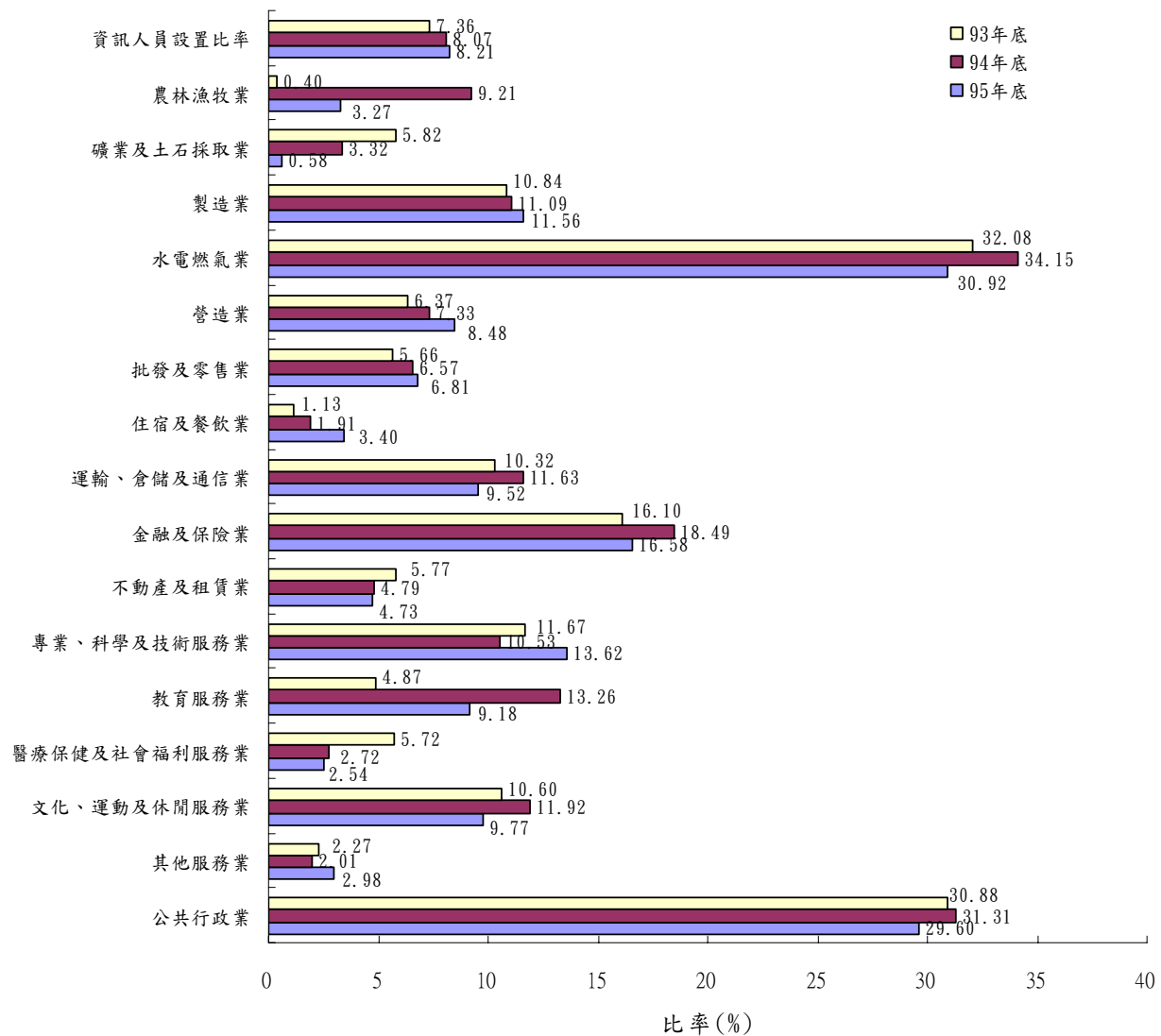
分析圖11 資訊人員平均月薪概況



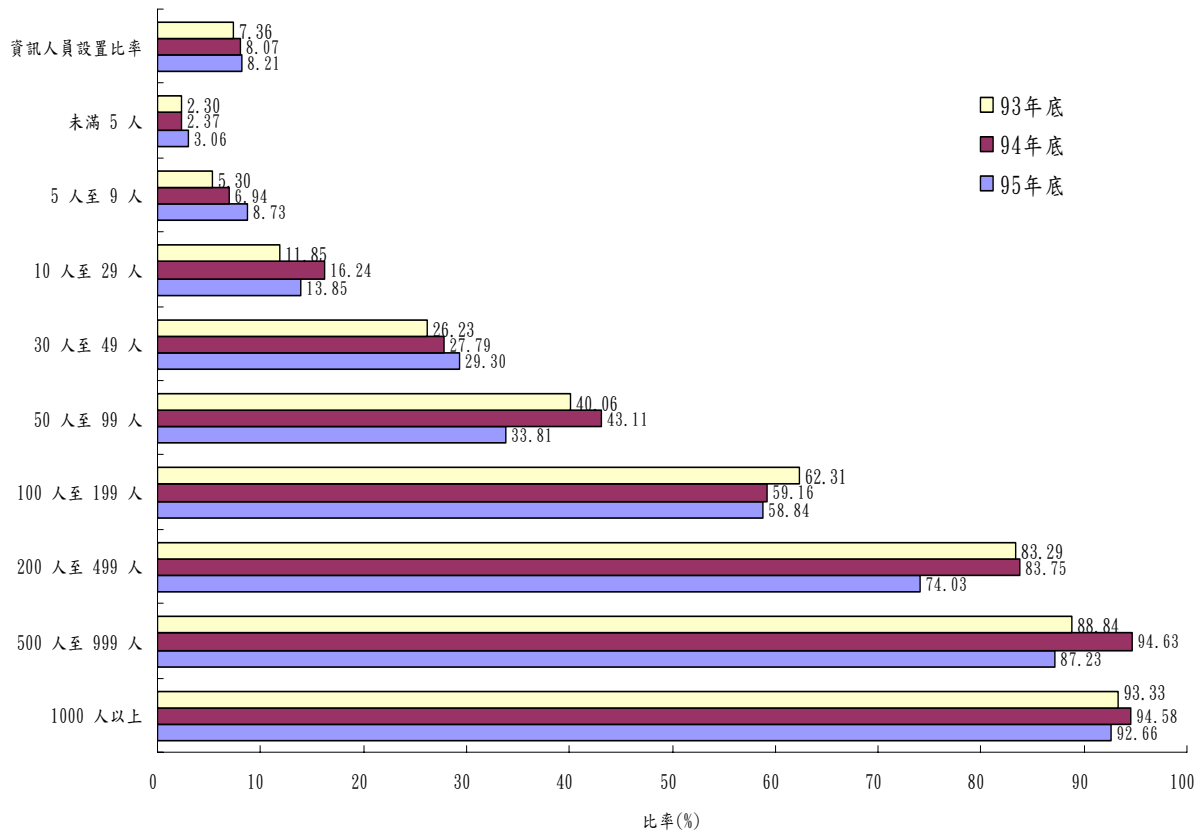
●受雇員工規模達 100 人以上者，資訊人員設置比率均超過五成。

95 年底資訊人員設置比率(有資訊人員家數占使用電腦家數之比率)為 8.21%，較 94 年底 8.07%略增。就行業別觀察，近三年來資訊人員設置比率較高之前三行業依序為水電燃氣業、公共行政業、金融及保險業，95 年比率分別為 30.92%、29.6%、16.58%。若接受雇員工人數規模觀察，資訊人員設置比率依員工人數規模呈遞增情形，受雇員工規模達 100 人以上者，資訊人員設置比率均超過五成，其中 1,000 人以上者其設置比率達 92.66%為最高。(詳見分析圖 12、13，結果表 76、77)

分析圖 12 資訊人員設置概況—按行業別分



分析圖 13 資訊人員設置概況—按受雇員工人數分



●資訊人力近七成在服務業部門，三成在工業部門。平均每千名受雇員工中有 16 人從事資訊工作。

95 年底資訊人員人數 10 萬 2,360 人，占受雇員工人數 1.64%，亦即平均每千名受雇員工中有 16 人從事資訊工作。與 94 年底比較，減少 227 人或 0.22%。若就大行業別之資訊人力結構變動觀察，工業部門較 94 年增加 2,703 人或 9.38%，服務業部門則減少 2,819 人或 3.83%。

若按行業別分配觀察，95 年底資訊人員工業部門為 3 萬 1,525 人或占 30.8%，服務業部門為 7 萬 793 人占 69.16%，其中以批發及零售業 2 萬 7,006 人或占 26.38% 居首位；製造業 2 萬 5,194 人或占 24.61% 次之。（詳見分析表 9，結果表 76）

分析表 9 資訊人員人數—按行業別分

單位：人；%

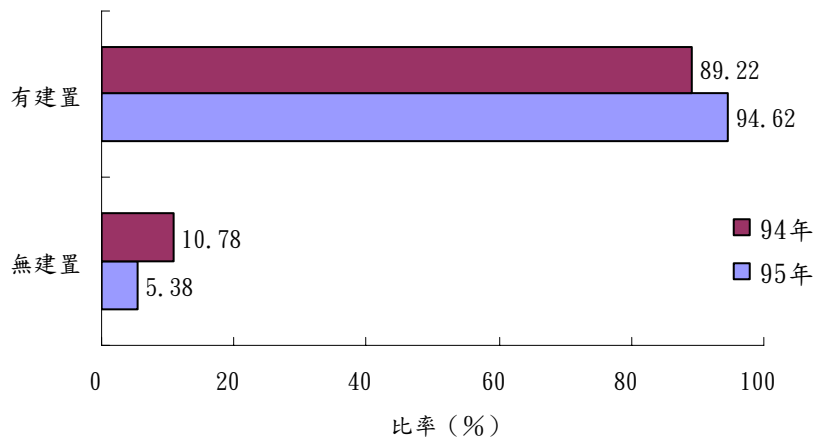
行業別	人數	95 年底		94 年底		人數增減 比較(%)
		人數	分配比(%)	人數	分配比(%)	
總計	102,360	100.00	102,587	100.00	-0.22	
農林漁牧業	42	0.04	153	0.15	-72.55	
工業部門	31,525	30.80	28,822	28.10	9.38	
礦業及土石採取業	20	0.02	44	0.04	-54.55	
製造業	25,194	24.61	23,700	23.10	6.30	
水電燃氣業	421	0.41	564	0.55	-25.35	
營造業	5,890	5.75	4,514	4.40	30.48	
服務業部門	70,793	69.16	73,612	71.76	-3.83	
批發及零售業	27,006	26.38	28,362	27.65	-4.78	
住宿及餐飲業	769	0.75	468	0.46	64.32	
運輸、倉儲及通信業	4,946	4.83	4,226	4.12	17.04	
金融及保險業	9,326	9.11	13,430	13.09	-30.56	
不動產及租賃業	1,091	1.07	1,026	1.00	6.34	
專業、科學及技術服務業	11,700	11.43	8,725	8.50	34.10	
教育服務業	4,576	4.47	5,791	5.64	-20.98	
醫療保健及社會福利服務業	1,727	1.69	1,732	1.69	-0.29	
文化、運動及休閒服務業	2,829	2.76	3,452	3.36	-18.05	
其他服務業	1,705	1.67	1,076	1.05	58.46	
公共行政業	5,118	5.00	5,324	5.19	-3.87	

五、資訊安全整體概況

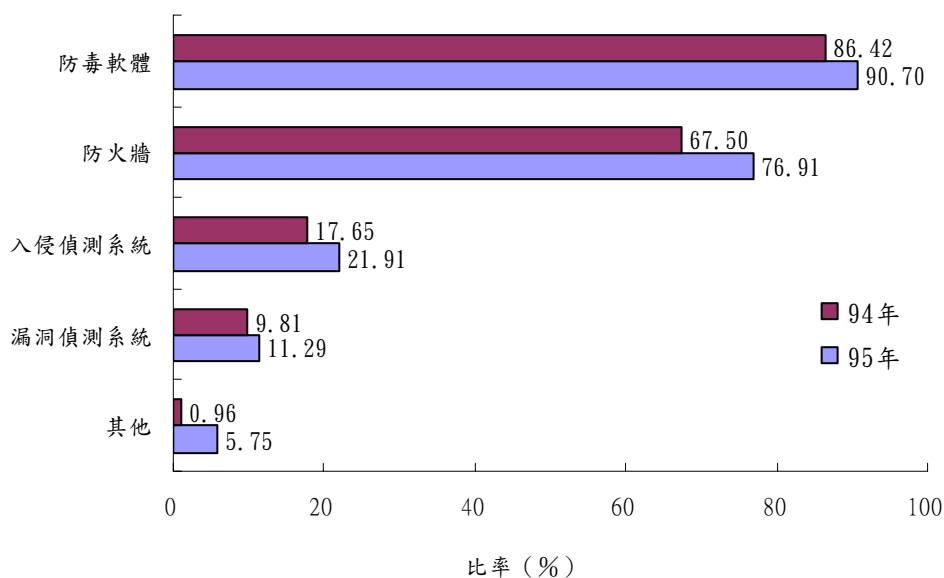
●建置資安防護的用戶達**94.62%**，主要措施為**防毒軟體 90.7%**。

95年底我國電腦用戶中，有94.62%建有資通安全防護措施，較94年增加5.4個百分點，顯示資安意識普受大家重視，其中以民營企業增加6.09個百分點為最。在防護類型上，仍以**防毒軟體 90.7%**、**防火牆 76.91%**為主，次為**入侵偵測系統 21.91%**和**漏洞偵測系統 11.29%**；各項防護措施相較94年增加約2至9個百分點。（詳見分析圖14、15，結果表86、87）

分析圖14 建置資通安全設施概況



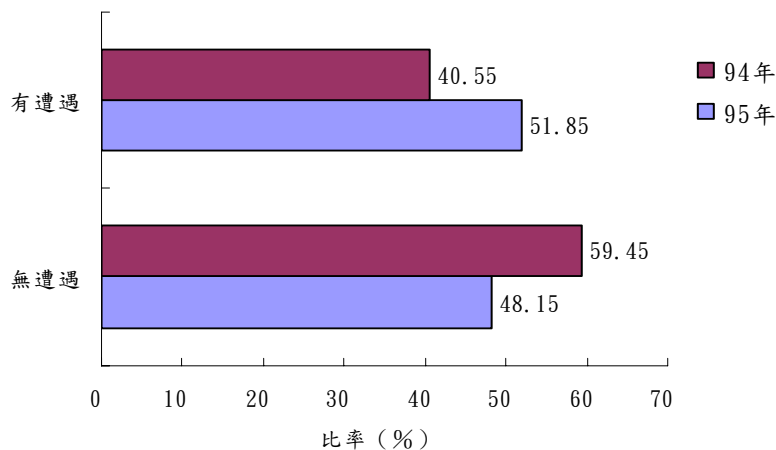
分析圖15 資安防護裝置類型



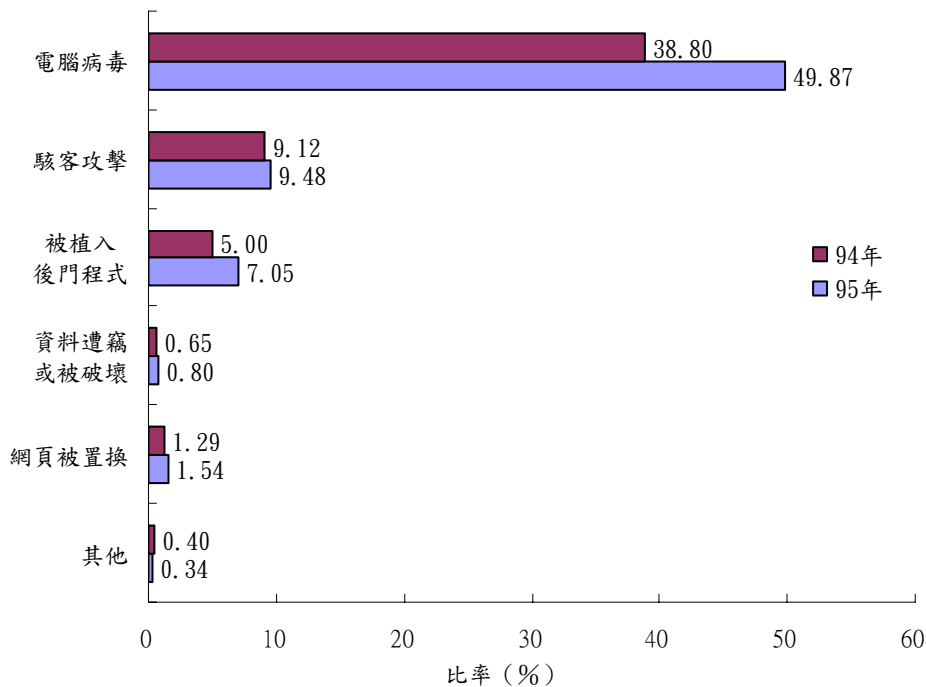
● 遭遇資安事件者達 51.85%，受電腦病毒感染者有 49.87% 高居首位。

95 年間曾經遭遇資安事件者有 51.85%，反較 94 年增加 11.3 個百分點，顯示資安事件除了防護設施的加強外，尚需配合使用者安全意識與習慣的提升。在遭遇資安事件類型中，仍以電腦病毒感染 49.87% 為最，較 94 年增加 11.07 個百分點；次為遭駭客攻擊 9.48% 和植入後門程式 7.05%，均較去年微增。（詳見分析圖 16、17，結果表 88、89）

分析圖 16 遭遇資安事件概況



分析圖 17 遭遇資安事件類型



●投入資安總經費達 55 億元，占資訊總經費的 4.56%。

95 年投入資安總經費共 55 億餘元，占資訊總經費的 4.56%；從機構類別觀察，以政府行政機關 6.91%、私立學校 6.23%最高；從行業別觀察，則以公共行政業 7.04%最高，次為教育服務業 5.92%、營造業 5.63%；從受雇員工規模觀察，200 至 499 人規模者 6.29%最高，次為 500 至 999 人規模者 5.03%。

與 94 年比較個別投入資安總經費，95 年稍減 0.6 億元；但在機構類別部分的民營企業增加 1.47 億元，次為公立學校 0.71 億元、私立學校 0.54 億元、私立研究機構 0.43 億元；在行業別部分，以運輸倉儲及通信業增加 2.34 億元最多，次為製造業 1.64 億元、營造業 1.33 億元、和教育服務業的 1.2 億元；在受雇員工規模部分，以 1000 人以上者增加 1.72 億元最多，次為 30 至 49 人者的 0.94 億元。（詳見分析圖 18，結果表 97、98、99）

分析圖18 資安經費概況

