

國情統計通報

(第 112 號)

行政院主計總處

綜合統計處 (TEL: 23803436)

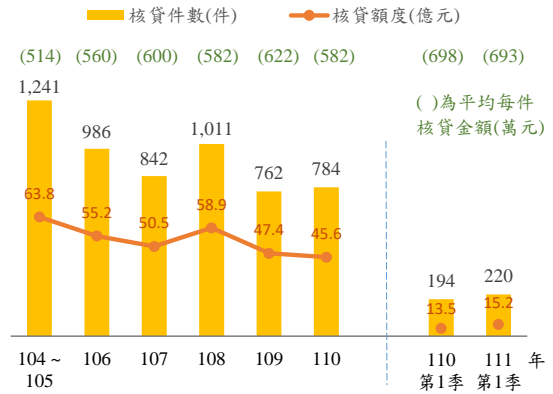
111 年 6 月 17 日

星期五

111 年第 1 季新辦商業型以房養老貸款 220 件，年增 13.4%

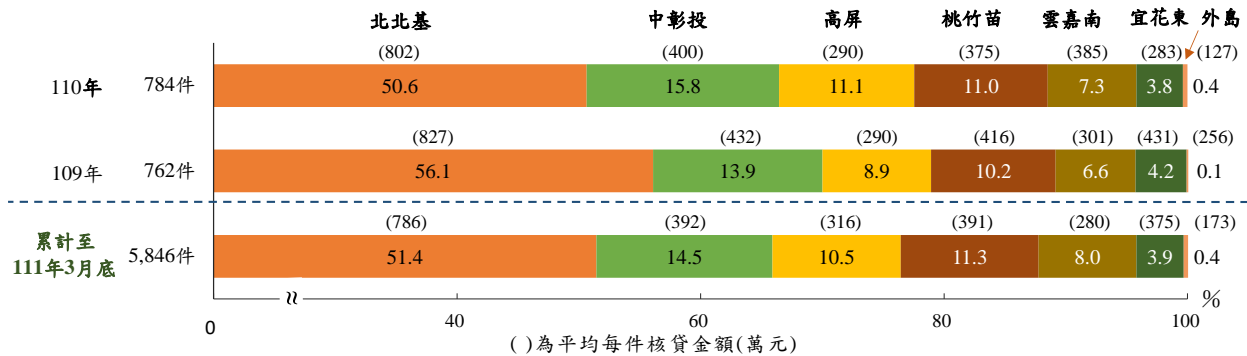
一、依金融監督管理委員會銀行局統計，110 年銀行新辦商業型不動產逆向抵押貸款（商業型以房養老^①）核貸件數 784 件，較 109 年增 22 件或增 2.9%；按新辦案件之核貸額度觀察，110 年 45.6 億元，較 109 年減 1.8 億元或減 3.7%，平均每件核貸額度（582 萬元）減 6.4%；105^②至 110 年平均每件核貸額度介於 514 至 622 萬元之間，111 年第 1 季新辦 220 件，較上年同期增 26 件或增 13.4%，自開辦（104 年底）至 111 年 3 月底共計核貸 5,846 件，平均每件核貸 576 萬元。

銀行新辦商業型以房養老核貸件數及額度



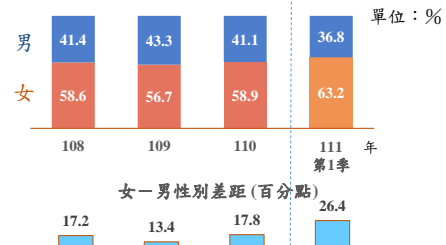
二、按區域別觀察，110 年新辦商業型以房養老核貸件數以「北北基」區域占 50.6%（或 397 件）最多，其次為「中彰投」占 15.8%（或 124 件），與 109 年相較，僅「北北基」及「宜花東」減少，分別減 30 件及減 2 件，其餘區域則增加，其中「高屏」及「中彰投」分別增 19 件及 18 件；平均每件核貸額度按區域別觀察，110 年以「北北基」802 萬元最高，「外島」127 萬元最低，與 109 年相較，除「雲嘉南」增 84 萬元及「高屏」持平外，其餘區域均減少，其中又以「宜花東」平均每件減 148 萬元最多。累計至 111 年 3 月底止核貸件數及平均每件核貸額度均以「北北基」居首，且與其他區域差距明顯。

核貸件數及額度按區域別分



三、按申貸人之性別觀察，110 年新辦商業型以房養老申貸者以女性 462 件（占 58.9%）較多，較男性高 140 件，性別差距達 17.8 個百分點，近 3 年（108 至 110 年）性別差距介於 13.4 至 17.8 個百分點之間，111 年第 1 季擴大為 26.4 個百分點。

核貸件數按申貸人性別分



資料來源：金融監督管理委員會銀行局。

附註：①商業型以房養老貸款係由年長者提供自己既有之不動產，設定抵押權予銀行等金融機構，於貸款存續期間內，由銀行等金融機構每月撥付固定金額養老金(即固定本金)，作為老年生活保障之補充性措施，以安定年長者生活，並於到期日償還全部貸款本息。

②含 104 年底累計商業型以房養老核貸件數 12 件，核貸額度為 1.1 億元。

說明：本通報每週一至週五發行，並透過網際網路系統同步發送，網址：www.stat.gov.tw。