

# 國情統計通報

(第 203 號)

行政院主計總處

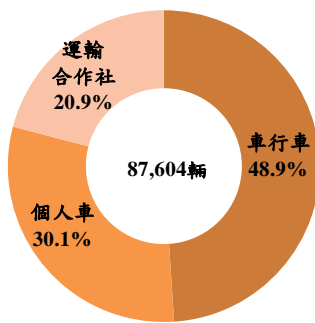
綜合統計處(TEL: 23803521)

107 年 10 月 25 日 星期四

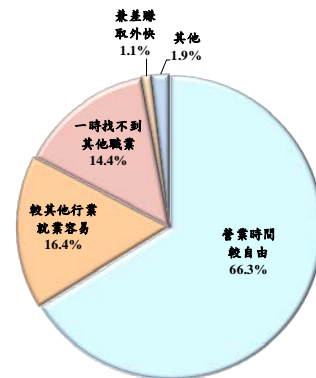
## 106 年底專職計程車駕駛人加入無線電或衛星派遣車隊逾 5 成

- 一、依據交通部統計，106年底全國計程車計約8.8萬輛（較104年底增加625輛），平均車齡7.2年，專職計程車駕駛人平均年齡54.4歲，其中男性占逾9成6；另已加入無線電或衛星派遣車隊者占51.1%，較104年底增加4.3個百分點。
- 二、觀察專職計程車經營型態，106年以車行車為主，占48.9%，其次依序為個人車及運輸合作社，各占30.1%及20.9%，若與104年比較，車行車與個人車占比分別下降5.3及1.1個百分點，而運輸合作社則上升6.2個百分點。駕駛人選擇開計程車之原因，以營業時間較自由者最多，占66.3%，另「較其他行業就業容易」及「一時找不到其他職業」則合計逾3成。

### 106 年底專職計程車車輛經營型態

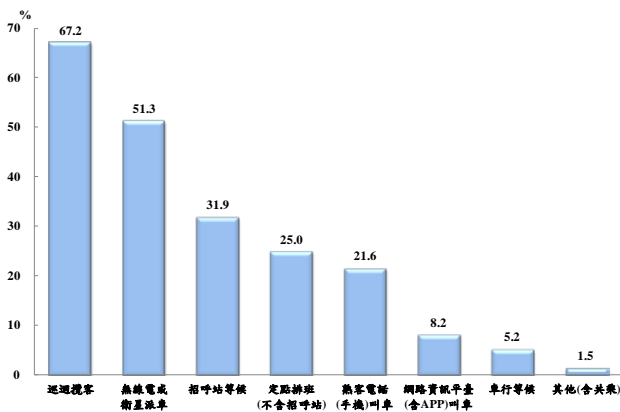


### 106 年底選擇開計程車之原因

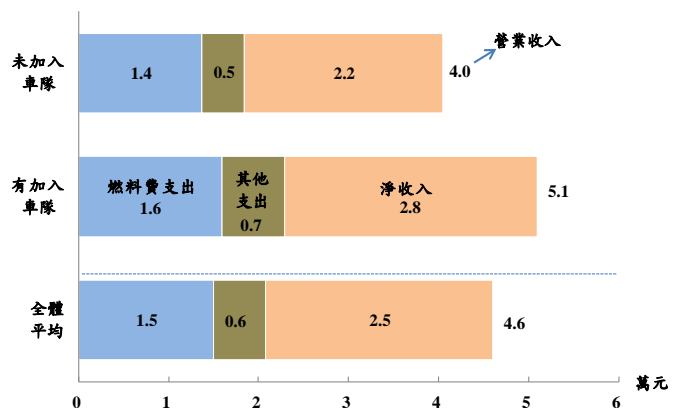


- 三、駕駛人營業載客方式向以巡迴攬客為主，106年占67.2%，其次為無線電或衛星派車（占51.3%）及招呼站等候（占31.9%），而新型網路資訊平臺（含APP）叫車方式占8.2%；與104年比較，以招呼站等候增幅最大，增9.8個百分點，減幅最大者為定點排班，減11.5個百分點。若與區域性交叉比較，北部以巡迴攬客（占81.1%）為主，中部及南部多仰賴無線電或衛星派車（均占逾65%），東部則以熟客電話叫車居多（占44.4%）。
- 四、專職計程車駕駛人106年平均月營業收入4.6萬元，月營業支出2.1萬元，收支相抵，月淨收入2.5萬元，營業支出中以燃料費支出占7成以上最高。加入車隊者平均每月營業收入較未加入者多1.1萬元，惟營業支出亦高出0.5萬元，收支相抵後，前者平均每月營業淨收入較後者高出0.6萬元。

### 106 年主要載客方式<sup>①</sup>



### 106 年專職計程車駕駛人每月收支情形



資料來源：交通部統計處。

附註：①專職計程車營業載客方式可複選。

說明：本通報週一至週五發行，並透過網路系統同步發送，網址：[www.stat.gov.tw](http://www.stat.gov.tw)。